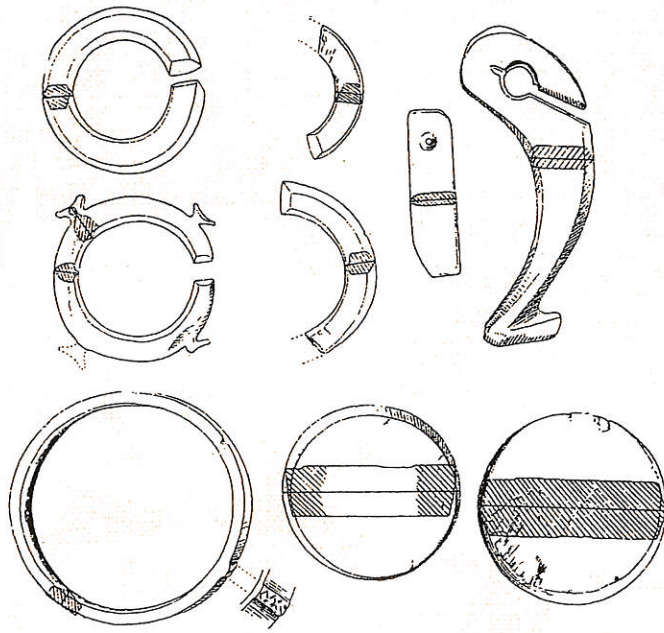


綠島人權紀念園區遺址調查研究計畫案成果報告書



行政院文化建設委員會 委 託
中央研究院歷史語言研究所 執 行

中華民國九十五年十二月

綠島人權紀念園區遺址調查研究計畫案成果報告書

計畫主持人：劉益昌

協同主持人：邱敏勇

參與研究：林美智

兼任助理：鍾翰光

行政院文化建設委員會 委 託

中央研究院歷史語言研究所 執 行

中華民國九十五年十二月

【目次】

第一章 前言	1
第一節 計畫緣起與目的	1
第二節 調查與研究方法	2
第三節 調查與研究經過	3
第四節 誌謝	5
第二章 綠島自然與人文資源概述	7
第一節 自然環境	7
第二節 人文背景	9
第三章 考古學調查結果	11
第一節 園區內調查結果	11
第二節 園區外調查結果	15
第三節 本計畫採集遺物描述與分析	30
第四節 公館鼻遺址分析定年資料	42
第四章 綠島史前文化內涵與類緣關係	45
第一節 台灣東部地區史前文化的內涵	45
第二節 綠島史前文化的內涵與類緣關係	46
第五章 綠島史前文化與原住族群	53
第六章 結語與建議	57
第一節 結語	57
第二節 建議	60
參考書目	61

【圖次】

圖 1：綠島人權園區調查範圍區遺址分布	2
圖 2：綠島地形等高線與史前遺址分布圖	8
圖 3：綠島史前遺址分布圖	11
圖 4：呂麻蛟遺址位置圖	13
圖 5：呂麻蛟遺址在台灣堡圖中位置圖	13
圖 6：園區內各區遺物採集位置圖	14
圖 7：公館鼻遺址位置圖	16
圖 8：公館鼻遺址在台灣堡圖中位置圖	16
圖 9：公館遺址位置圖	17
圖 10：公館遺址在台灣堡圖中位置圖	18
圖 11：公館上台遺址位置圖	19
圖 12：公館上台遺址在台灣堡圖中位置圖	19
圖 13：呂麻蛟Ⅱ遺址位置圖	20
圖 14：呂麻蛟Ⅱ遺址在台灣堡圖中位置圖	21
圖 15：蘭子湖遺址位置圖	22
圖 16：蘭子湖遺址在台灣堡圖中位置圖	22
圖 17：漁港遺址位置圖	24
圖 18：漁港遺址在台灣堡圖中位置圖	24
圖 19：油子湖遺址位置圖	26
圖 20：油子湖遺址在台灣堡圖中位置圖	26
圖 21：溫泉遺址位置圖	28
圖 22：溫泉遺址在台灣堡圖中位置圖	28
圖 23：溫泉Ⅲ遺址位置圖	29

圖 24：溫泉Ⅲ遺址在台灣堡圖中位置圖	30
圖 25：莊敬營區採集的罐口和螺蓋製刮器	31
圖 26：公館遺址罐形器、鉢形器口緣剖面示意圖	33
圖 27：公館遺址採集的打製石斧、網墜	35
圖 28：公館遺址採集的網墜、螺蓋製刮器、打製石斧	35
圖 29：公館遺址採集的陶器紋飾、穿孔板岩石器、磨製石鏃	36
圖 30：公館鼻遺址罐形器、圈足剖面示意圖	37
圖 31：公館鼻遺址罐形器口緣剖面示意圖	37
圖 32：公館鼻遺址採集之三孔貝器、陶珠、貝珠、螺蓋製刮器、 把手、陶器紋飾	40

【表 次】

表 1：石器標本測量表	34
表 2：貝器標本測量表	34
表 3：採集貝類標本資料表	41
表 4：公館鼻遺址的碳十四年代	43
表 5：台灣東部地區史前文化層序表	45
表 6：本計畫調查所見各遺址保存狀況及重要性一覽表	58

第一章 前言

第一節 計畫緣起與目的

一、計畫緣起

綠島人權紀念園區為國家重大之政策，園區設置之主要目的在紀念五〇～八〇年代台灣政治犯受難的過程，藉此見證民主自由發展的歷史，同時推廣人群教育，深化人權理念於日常生活當中。基於此一理念，綠島人權紀念園區選擇原有政治犯的集中地－綠洲山莊，規劃成立人權紀念園區。園區目前已經初步開放，唯尚有部份規劃理念未臻完整，正積極進行後續規劃。

園區所在位置為綠島北海岸最東側的部份，西起公館聚落，東到牛頭山，所在地區為綠島之第一級階地，地形平坦，背倚第二、三級階地所在之階崖，形勢完整且自然資源豐富，自古以來為人類活動的理想區域。根據目前的紀錄，從新石器時代中期繩紋紅陶文化時期開始，人類就在綠島長期居住、活動，經過新石器時代晚期、金屬器時代到歷史時代初期，雅美族（達悟人）的祖先與漢人移民都在綠島留下相當數量的遺址。

人權紀念園區除了展示人權的普世價值之外，也對周遭的自然環境以及人文歷史的發展，亦有普遍的關懷，顯示人權紀念園區對於人權的理念擴張到早期人類與環境的權利。基於此，本計畫擬以人權紀念園區範圍及周圍的史前與歷史時期考古遺址，進行詳細的研究，以建構園區與周邊地區早期人類發展的歷史，豐富人權紀念園區的文化資源，並提示尊重早期在園區內活動人群的基本理念。

二、研究目的

- 1.調查與發掘園區範圍及鄰近地區考古遺址，利用遺址現地調查、地圖判圖圈繪確認遺址範圍，並進一步透過發掘工作理解遺址之文化內涵，建立園區內從史前到歷史時期文化發展過程，支援學術研究與鄉土教學史前文化史的建立。
- 2.遺址的重要性與保存狀況的界定，以重要性而言將就園區內與綠島本島

遺址進行比較，並擴及於東部地區遺址之比較研究。

3. 依據文化資產保存法與相關法令訂立遺址保存規範，作為未來園區內進一步施工時之參考。

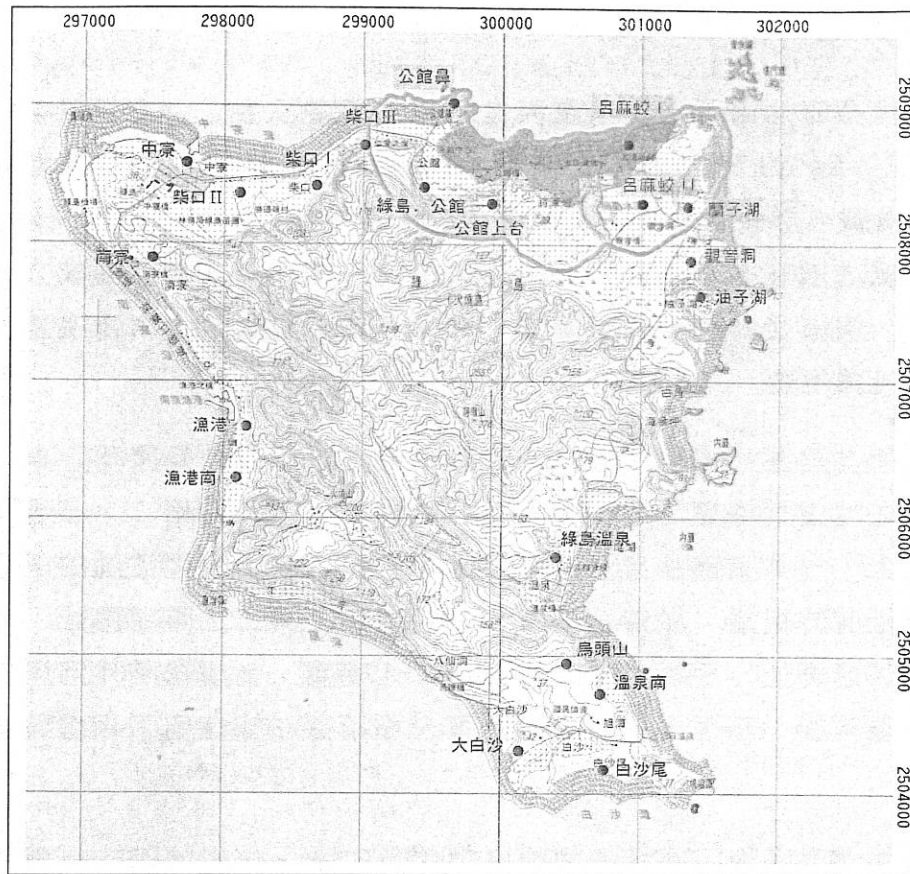


圖 1：綠島人權園區調查範圍區遺址分布（灰階區域為園區，線內區域為周鄰調查區）

第二節 調查與研究方法

進行「綠島人權園區」用地範圍及其周遭五百公尺範圍內區域進行考古學調查研究工作，一方面希望能透過調查結果評估園區開發對考古遺址的影響，另一方面也得以瞭解該區域內是否有未知的考古遺址存在。依本計畫之目的，其實施方法上包括四個部份，第一部份為綠島及周邊區域的考古及相關文獻資料蒐集，第二部份為進行園區內地表調查工作，第三部份進行擴大調查，針對園區範圍外周鄰地區的地表調查工作，第四部份則彙整文獻及調查資料，進行資料分析與報告撰寫等四個階段。

1. 文獻資料蒐集

蒐集綠島自然環境與人文歷史及民族誌、考古學文獻各方面相關資料，並據所收集的相關資料，以做為本計畫之背景資料及做為田野調查時的參考。

2. 園區內調查、試掘工作

以徒步方式進行，在可及性（accessibility）和能見度（visibility）的原則下，在計畫調查範圍內做全面性系統調查，記錄遺物發現地點，確認遺址範圍；調查時如發現標本則進行各種田野考古記錄，同時採集標本，以便於進行分析比較。並選擇若干地點試掘，以理解遺址之文化內涵。

3. 園區外調查工作

為進一步釐清園區之史前文化相關問題，並可據以比對園區內的調查情形，因此擴大調查園區外的範圍，其調查區域主要為園區外五百公尺內，基本上調查方式仍運用考古學田野工作方法中的地表調查法，以徒步的方式進行地表調查，並觀察是否有地層斷面。

4. 資料分析與報告撰寫¹

將所得的各項文獻、調查發掘、遺物分析、年代分析等資料，加以歸納整理及分析比對後，進行報告撰寫工作，並可做為將來學者進行整合性研究所需的基礎資料。

第三節 調查與研究經過

綠島的考古學研究始於日治初年，森丑之助首先發現火燒島遺址（森丑之助 1902），但並未指出遺址位於何處。1929-1935年間，鹿野忠雄曾四度前來本島進行民族學、考古學調查工作，發現並記錄了油子湖等五處遺址或遺物出土地點，並且在油子湖遺址進行發掘工作。鹿野氏根據這些材料，尤其是油子湖出土的石器，撰成〈台灣東海岸の火燒島に於ける先史學的豫察〉一文（鹿野忠雄 1942a、1946），指出綠島之幾處史

¹ 本計畫主要田野調查與所得資料之整理分析由邱敏勇執行，並撰述第二章部份及第三章之一部份，劉益昌進行園區內外及重要遺址現況複查，並描述遺址位置、重要性與保存狀態，其餘各章節由劉益昌、林美智共同完成。由於部份實驗室分析工作受限於實驗室之進度，目前尚在進行，因此無法完全將所有資料納入報告。

前遺址，其中亦包括位於規劃園區內的呂麻蛟遺址在內。隨後也在〈台灣の赤色塗研土器〉一文中，說明一部份綠島出土的紅色塗研陶器。這是綠島地區的考古遺物首度成爲學者研究的主題，由於研究者鹿野忠雄淵博的學識，使得綠島出土的遺物與蘭嶼台灣東海岸及菲律賓之間的關係成爲討論的焦點。其後有關綠島的研究，僅爲點狀的紀錄與調查，先有地質學者林朝棨教授的簡要記錄，之後直到 1979 年 2 月 16-19 日台灣大學考古人類學系教授宋文薰先生率連照美女士、呂理政先生在本島進行短期考古調查，調查工作侷限於海拔 50 公尺以下的沿海低地。除調查已知的油子湖、南寮漁港兩處遺址之外，並發現公館、流麻溝、蘭子湖等三處遺址（連照美 1979）。其中流麻溝遺址可能與鹿野忠雄發現的呂麻蛟爲同一遺址。七〇年代的調查與研究可說是戰後以來的初步調查，提出綠島的史前文化歸屬，意圖建構與台灣本島相關的文化體系。1990 年代開始大抵由中央研究院歷史語言研究所的劉益昌、邱敏勇等學者進行更爲詳細的調查與發掘工作，基本上建立了綠島的史前文化發展層序，唯進一步的遺址內涵及其文化發展過程、社會互動、生業適應、交通與交換體系等議題尚未進行詳細研究。

從已有的考古資料和研究結果（鹿野忠雄 1942a、1952，宋文薰 1977，連照美 1979，劉益昌、邱敏勇 1995、劉益昌、顏廷仔 2000、劉益昌主編 2000），得知綠島至少在距今四千年前新石器時代中期「繩紋紅陶文化」階段以來就有史前住民居住；民族誌資料（移川子之藏等 1935）記錄阿美族（Amis）、凱達格蘭族（Ketagalan）、噶瑪蘭族（Kavalan）的祖先來源傳說中，都曾提及 Sanasai，而部分族社更清楚說明 Sanasai 就是綠島，是這些族群祖先遷移過程中的重要據點，漢人的口傳資料也說明在清中葉以前綠島已有原住民族居住（綠島鄉志編委會 n.d.）。這些初步資料顯示綠島在考古學與民族學研究上具有民族遷移過程中的中繼點、雅美族分布的意義以及島嶼人文生態適應等重要的意義；配合近代漢人移民的歷史，與日治時期以來的國家體制介入，構成綠島人類活動史的整體系絡。

由於綠島地區文獻歷史的記錄相當短，因此關於過去人類活動歷史的研究，泰半需要依靠考古學者，才能延伸歷史的時間深度與空間廣度。雖然綠島擁有上述重要資源，且與蘭嶼同是孤懸於台灣東海岸的兩大島嶼，但是從日治時期以來，研究人類文化的考古學與人類學者，對於兩大島嶼的研究所投注的心力卻是不成比例。這可能與人類學者早期喜歡

研究異文化或少數民族有密切的關連，而早期的考古學者大多是人類學或是民族學者兼事，戰後由於交通不便，加上學者疏失，因此綠島人文方面的研究工作進展仍甚為遲緩，雖近年已經加強研究，但綠島已知的人文資源的研究結果仍嫌不足，亟需更進一步的基礎研究。人權紀念園區內雖已有呂麻蛟等考古遺址的記載，園區周圍亦有公館、公館鼻、公館上台等重要遺址發現，但上述遺址均未能進行詳細之調查研究，也未能提供園區早期人類活動史的參考。

第四節 誌謝

本計畫之田野調查及考古發掘研究工作得到行政院文建會中部辦公室在經費上的支援，其中文建會主委邱坤良先生、副主委吳錦發先生也對本計畫相當關心，綠島人權紀念園區的鄭文國先生在調查過程中大力協助，中部辦公室的施諭靜小姐也在百忙中協助本計畫良多，而三位審查委員連照美教授、何傳坤教授、陳光祖教授也在計畫各期的審查中，對本計畫給了相當多的建議，以使本報告更趨完整，也是我們所感念的。在行政事務上感謝中央研究院歷史語言研究所考古學門張雪樺女士，在事務繁忙中仍支援本計畫的行政帳務工作。在工作過程中得到下列女士、先生在考古田野發掘及室內整理上給予大力的協助。在考古田野工作方面，感謝協助進行考古發掘工作的陳春源先生、王東傳先生的協助；在室內整理方面，周芸如、范淑美、高強生等女士、先生協助考古標本的清洗、編號工作，本所約聘助理邱聖芬女士協助計畫人員保險事宜，協助標本繪圖的祝維惠、杜慧娟、張子鈴女士，拍攝標本的是楊永寶先生，而圖像掃描處理的是柯森萍、吳慧婷小姐，沒有他們的大力協助，本報告實難成文。本計畫部份貝類由中央研究院歷史語言研究所兼任研究員鍾柏生先生協助鑑定，碳十四年代測定則由行政院國家科學委員會貴重儀器使用中心設於國立臺灣大學理學院地質學系劉聰桂教授、康素貞小姐、周春燕小姐的碳十四實驗室協助進行年代測定分析，以及美國 Beta Labs. 進行碳十四年代測定分析，在此向上述諸位女士、先生表達衷心的謝意。

第二章 綠島自然與人文資源概述

第一節 自然環境

綠島原名火燒島(嶼)，又稱雞心嶼，位於北緯 22°37'57"-22°40'53"，東經 121°27'19"-121°30'23"，即臺灣東南方的太平洋中，是目前呂宋島弧系統最北端的島嶼。西北距臺東 31 公里，南距蘭嶼 60 公里。全島長與寬都接近 5 公里，周長 20.2514 公里，面積漲潮時得 15.0919 平方公里，退潮時增為 17.3229 平方公里，平均中等潮位時為 16.2414 平方公里；外形呈不等邊四角形，類似蘭嶼。行政上屬於臺東縣綠島鄉，居民人數在民國 95 年 11 月的統計是 3,043 人(台東縣政府統計網站資料)。

綠島為一火山島，四周海岸為裙狀珊瑚礁所圍繞。地形上大致可分為海岸隆起珊瑚礁、海岸平原、紅土海階與丘陵山地等不同的地形區域，海岸多呈斷崖或陡坡，尤其是東岸與南岸，僅西北部稍為平坦，為主要聚落所在。四周海岸被隆起珊瑚裙礁所圍繞，潮線以下全無沙灘。其間最高峰為西南方之火燒山，海拔 281 公尺；次高之阿眉山在島中央，海拔 275 公尺。由於地形及面積的因素，島內無較大的溪流，僅有短促的溪澗，由中央山地呈放射狀流入大海，較主要的有中寮溝、南寮溝、溫泉溝、九母龍溝、流麻溝、公館溝、柴口溝等，這些溪溝長度短，支流少，分歧點稀，分歧距短，比降大，平均幅員小，流域面積狹小。全島最大河川之流麻溝，主河谷長僅 2.75 公里，平均流量也僅得每秒 0.5 公尺。根據近年來的調查資料，總共有七級海階(陳于高 1993:52)，根據史前遺址與現在的聚落分布情況觀察，與人類生活最為密切的低位紅土階地與海岸平原，約佔了全島面積的三分之一，這些都是更新世晚期以來所形成的海階面。

第一階為標高 2m 至 15m 的海岸平原，是全新世以來才形成的海階，形成的機制可能與末次冰期溫度升高，融冰所造成的海水面上升有關，主要的珊瑚礁生長於海水面到達頂峰前的一段時間，年代大致在距今 5000 年以前，礁後的灘相生成的年代緊接在後大約從四千多年前開始，之後灘相與珊瑚礁均持續發育，但珊瑚礁因為較薄而不易保存，這種情形一直到海水完全退出，才停止發育，綠島目前大致海水已經退至珊瑚礁台外緣，似乎說明海水上升的高峰期已過，第一階的發育已經完全。這一階外側的年代在朝日溫泉附近為 1990±40B.P.、1720±40B.P.(陳于高

1993:59-61)，說明這一階在一千多年以來逐漸呈現穩定狀態。這個階面介於山麓與珊瑚裙礁之間，部分是狹長的帶狀，部分呈半月形，地形平坦開闊，是目前全島聚落及農業的主要地區，史前時代的遺址也大多發現於這個地區。

第二階以上的階面，都已經紅土化，而且已有不同程度的侵蝕。其中較低的第二階主要分布於本島的東北與東南，海拔在 45-55 公尺之間。根據碳十四定年，本海階形成的年代大致是在更新世末次冰期中相對的高海水位期，年代大約距今三萬年前（陳于高 1993:61），這個階面，面積相當大，也是綠島重要的農耕地帶，但目前已荒廢相當多。第二階以上的階面受侵蝕影響，殘留的平緩地面較少，相對人類的利用也較少。

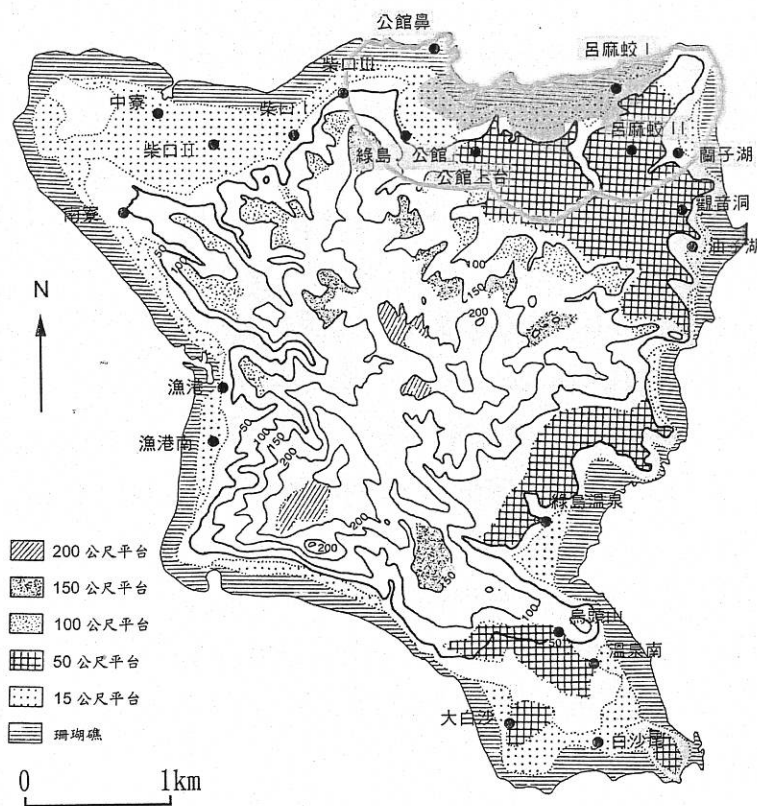


圖 2：綠島地形等高線與史前遺址分布圖（圖引自姜國彰 2004:102，經修改）

地理上，綠島位於西太平洋花綵列島，具有跳板的地位。又當黑潮北上要衝，在海上交通上扮演著重要角色，臺灣部分原住民族也有祖先來自綠島的傳說。因此，綠島在族群移動、文化傳播、動物遷移上可能扮演著中繼站的角色。以往的考古學研究，顯示綠島和蘭嶼、臺灣本島的密切關係；除了生態體系受蘭嶼與本島影響之外，綠島可能具有複雜的文化層序和多次的族群移動。綠島豐富的海域資源，不僅是史前人類

重要的食物來源，也是生態考古學研究的一個極佳地點，而島嶼資源的特性，同時也是島嶼考古研究的重要地點。

第二節 人文背景

一、原住民族

綠島自有文字記錄的歷史時代以來，就是漢人在島上居住，近代民族誌文獻上並無原住民族的記載。不過由原住民的口傳中可知，綠島可能是臺灣東部幾個原住民族早期的居住地之一，其中口傳最為清晰的是阿美族的部分氏族（綠島鄉志編委會 nd:37）。綠島較有清楚的口傳則是日治時期末學者鹿野忠雄先生得見火燒島派出所須知簿中記載，東北端山頭也就是今日牛子山附近曾居住 30 戶紅頭嶼雅美族人，後漸漸消失滅亡（鹿野忠雄 1942a）。這些傳說中少許的雅美族人，可能被移墾的漢人以火燒、武力等方式驅趕回蘭嶼，這可由綠島的口傳中窺見（綠島鄉志編委會 nd:37），鹿野忠雄及伊能嘉矩先生亦記錄漢人與當時雅美族人的衝突（鹿野忠雄 1946，伊能嘉矩 1928）至今島內漢人仍有部份相似的口傳，甚至清楚其祖先仍有雅美族的血緣（綠島鄉志編委會 nd:37），這些記錄都說明綠島應有早於漢人的原住民族居住，至於其居住與生活狀況，則有賴於進一步的研究。

此外，鹿野忠雄先生也記述阿美族、卑南族、噶瑪蘭族、凱達格蘭族都有以綠島為所出之地的傳說。這可能顯示這些族群中也有部份曾經居住於綠島，不過由於時間較早，並不存在於後來漢人進入以後的傳說體系當中，不過都威以南的阿美族群，基本上都對綠島有清楚的認知，顯示這些阿美族人曾經居住於島嶼上的可能，但目前沒有直接的證據。

二、漢人移墾

如以史料所見漢人最早進入綠島的時間大致在清代中葉十八、九世紀之交，根據《台灣采訪冊》中記錄於嘉慶 4 年（1799）小琉球漢人夥同親族移墾，初期資源缺乏，生活困苦，不過在道光九年（1820）時居留者已倍於前，而在咸豐年間（1851-61）隨人口持續移入，綠島拓墾已幾近完成，因此綠島人口成長主要靠外來移民，其移民大多數來自小琉球，且同屬泉州籍移民，只有少數直接從中國泉州或台灣其他地方移入，而拓墾情形，自綠島北部往西、東及南側方向進行，先開墾公館及附近的流麻溝後，再漸次向西延伸，由海岸漸進向內地進行（李玉芬 2001）。

三、目前狀況

綠島在漢人移墾結束後，自清末直至民國五十年之間，雖然已經進入國家體制的統治末端，但因孤島的位置特性長達約百年時間，而形成了封閉性島嶼社會，不過在民國五十年之後因主要是經濟政策活動的改變所影響，進入人口外流期，並加上公共建設、教育、醫療等社會福利設施的不足，而導致綠島人口的持續外流，隨島上因人口外移而使各村原有人口減少，尤其以島東側的聚落如蘭仔湖、油子湖等逐漸廢棄，軍、公、教等各種外來人口則集中於較大聚落，也因此造成綠島目前聚落居民組成及生活空間上的重組（李玉芬 2001），島內目前聚落及人口集中於與台灣本島交通便利的機場、港口附近的西、北二側，包括南寮、中寮、柴口、公館等聚落。

第三章 考古學調查結果

根據歷年來調查資料，綠島地區共發現 20 處考古遺址，但其中日治時期調查發現的南寮、中寮、白沙尾遺址已失準確位置，而且筆者等也未見早期採集的資料，目前尚能標示遺址位置的包括南寮漁港等 17 處，其中除了觀音洞、觀音洞台地、呂麻蛟第二、公館上台、烏頭山等五處遺址位於第二階紅土階地，公館鼻遺址位於海岸高地以外，其餘遺址都發現在第一級階地，標高 2-15 公尺的海岸平原。這些遺址中以油子湖遺址的研究較多，近年來公館遺址、南寮漁港遺址的發掘亦有了重要進展，其中在南寮漁港遺址的發掘研究說明遺址為一個多文化層遺址（劉益昌、邱敏勇 1995:38）。綠島人權紀念園區範圍內及周鄰地區所見的已知遺址計有公館、公館鼻、公館上台、呂麻蛟、呂麻蛟 II 遺址。本計畫調查則記錄有園區內的莊敬營區、海巡署後方等遺物發現地點，同時亦登錄歷史時期遺址溫泉 III 遺址。

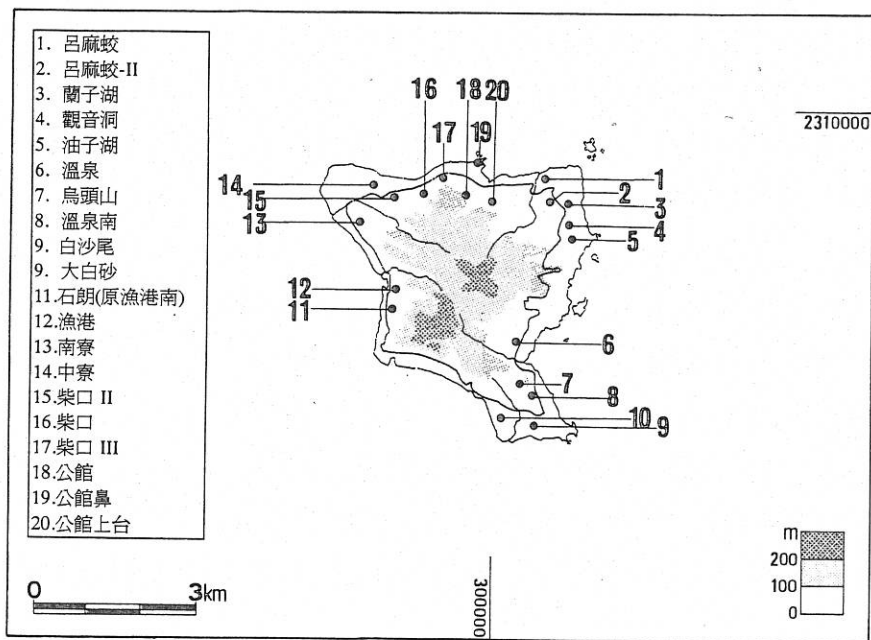


圖 3：綠島史前遺址分布圖（引自劉益昌、顏廷仔 2000:42）

第一節 園區內調查結果

就針對園區範圍內的考古遺址來看，主要僅有呂麻蛟遺址分布於園區內，因此在進行園區內調查時首先進行呂麻蛟遺址的地表調查工作，再進行園區內的其他區域如海巡署岸巡及安檢兵力駐用廳舍、莊敬營區、綠島技能訓練所、燕子洞等區域的調查工作。

一、呂麻蛟遺址

遺址位於綠島的東北部，行政區域屬於綠島鄉公館村，如以園區範圍而言，大致位於園區中央偏東側，遺址可能的中心位置方格座標為E300850m×N2508675m，海拔高度約在 5-10 公尺之間，鹿野忠雄先生曾在 1929-35 年之間數次前往調查，並曾進行過小規模的發掘工作，發現青銅器破片與板岩石板棺（鹿野忠雄 1942a）。1979 年宋文薰先生、連照美女士前往綠島調查，在本遺址採集到少量素面陶片，並認為遺址可能因工事整平已遭破壞（連照美 1979）。黃士強先生與劉益昌在 1980 年的《全省重要史蹟勘察與整修建議－考古遺址與舊社部分》的研究工作並未進行現地調查，係依連照美教授提供的資料說明本遺址出土素面夾砂陶片的狀況（黃士強、劉益昌 1980），1992 年連照美、宋文薰先生亦記錄出土素面陶片（連照美、宋文薰等 1992），1994 年 11 月劉益昌、邱敏勇亦前往調查，於呂麻溝西側近山麓得見整地露出的地表，採集少量陶片，1995 年 5 月劉益昌前往調查時，在同一地點開挖溝槽得見地層斷面，發現可能為石板棺遺跡的板岩片與少許素面陶片（劉益昌、邱敏勇 1995，劉益昌主編 2000），1997 年《台閩地區考古遺址：臺東縣》遺址表中認為本遺址可能屬「卑南文化？」，但未說明調查結果（臧振華、葉美珍等 2000），在 2000 年劉益昌等調查台東縣海岸山脈東側及綠島區域的史前考古遺址時，所記錄的遺址位置為「公館聚落東側，原職訓總隊今台東技能訓練所進德山莊所在。」且「仍可採集到 Lobusbussan 文化的陶片，器壁較厚，陶質頗為硬實。」（劉益昌主編 2000）由於日治時期鹿野忠雄先生描述的呂麻蛟遺址，所在位置為聚落鄰近的小溪呂麻蛟溪河口砂丘（鹿野忠雄 1942a:29），經查 1904 年堡圖，聚落在呂麻蛟溪（今稱流麻溝）東側，筆者等後來得見的遺物出土位置為流麻溝西側第一級階地面，因此可以說明遺址原來分布範圍可能在流麻溝溪口二側的砂丘與第一級階地面上。

歷年來的調查，顯示本遺址所在地區曾經大規模整地，遺址可能遭受相當程度損害，不過仍可於開挖的地層中發現文化層，顯示地下仍有堆積未被擾亂。本次調查原來發現的遺址所在，除進德山莊等建築物外，地表主要多為草地、灌木叢等植被分布，並未見到裸露地面，因此無從得知本遺址可能的文化層分布。不過遺址大半因現代建築物而大多遭嚴重破壞，在部份空地需確認從無人為翻土整地行為，遺址文化層則可能部份保存。

本遺址出土遺物以日治時期所見的青銅器為最重要，但目前保存情形不明，其餘出土遺物為較破碎的陶器，暫歸之於一般性遺址。

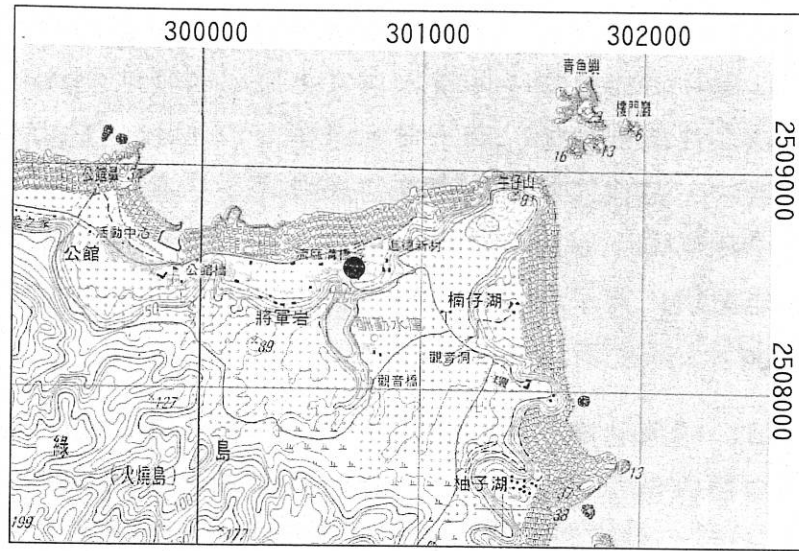


圖 4：呂麻蛟遺址位置圖（●為遺址所在，1/25000 地形圖，圖號 9618-II-NE，經縮尺）

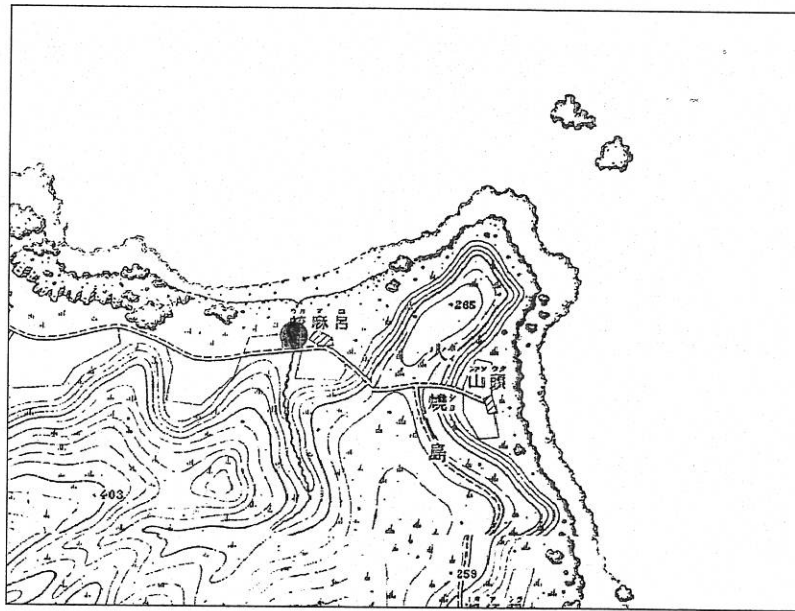


圖 5：呂麻蛟遺址在台灣堡圖中位置圖（●為遺址所在，圖號 362，火燒島東北部，經縮尺）

二、其他區域

園區內除了呂麻蛟遺址外，亦進行園區內海巡署岸巡及安檢兵力駐用廳舍、莊敬營區、綠島技能訓練所、燕子洞等區域的地表調查工作。

在海巡署岸巡及安檢兵力駐用廳舍最後面兩棟相對的荒廢宿舍圍牆

第二節 園區外調查結果

在園區範圍周邊五百公尺以內的考古遺址有公館鼻、公館、公館上台、呂麻蛟 II、蘭子湖等遺址，在進行完園區內已有文獻記錄的遺址與其他區域工作後，再進行園區周邊五百公尺以內其他區域如海巡署岸巡及安檢兵力駐用廳舍左側至公館鼻之間地區的調查工作，同時複查上述已知的考古遺址。

一、園區範圍周邊五百公尺區域

(一) 公館鼻遺址

遺址位於綠島北側海岸階地上，為公館聚落突出於海中的小山頂部，行政區域上屬綠島鄉公館村，遺址中心位置的方格座標為 E299640m×N2509000m，海拔高度約在 5-35 公尺之間。於 1995 年由劉鵠雄、劉益昌調查發現，陶片為素面紅色夾砂陶，屬於山棕寮類型，石器可見穿孔砂岩石器、砧碼形網墜、石錘、夜光螺蓋製刮削器等（劉益昌主編 2000）。本次調查除進行地表採集可發現素面紅陶及貝刮器外，亦於本遺址西側的崩土進行以 1/8×1/8 平方英吋孔大之篩子篩釋遺物，除發現陶片、貝飾、貝珠、陶珠、魚骨、獸骨、貝殼等，亦於地層中採集木炭標本進行定年測定。

本遺址所在地形特殊，目前是一座被隆起珊瑚礁包圍的海岸巨大安山岩塊，四周有明顯的崩落痕跡，岩塊西側有大量崩落堆積的文化層土壤，其中富含陶器、石器、貝殼、魚骨、獸骨、木炭等文化與生態遺物。岩頂上方原似為一平台面，目前僅存少許平面上殘有土壤，其間可見文化遺物，初步觀察顯示遺址原本位於此一巨大岩塊之上，由於地質災變改使岩塊四周崩落，文化層隨之由頂部傾瀉堆積於岩塊四周，由於北、東二側及西側之北半部受海水侵蝕，因此崩落之文化遺物及包含土壤不存，僅餘西側南段及部分南側可見傾斜堆積的遺物包含層，就保存狀況而言，本遺址原堆積部份瀕臨消失，至於西側遺物包含層雖屬自然崩落的二次堆積，但仍具有一定的重要性，目前保存狀況尚佳。

就遺址的整體而言，本遺址具有特殊的史前人類活動與自然史意義，而且遺物包含層中富含生態遺物，可以說明過去人類生活，當屬於重要遺址。

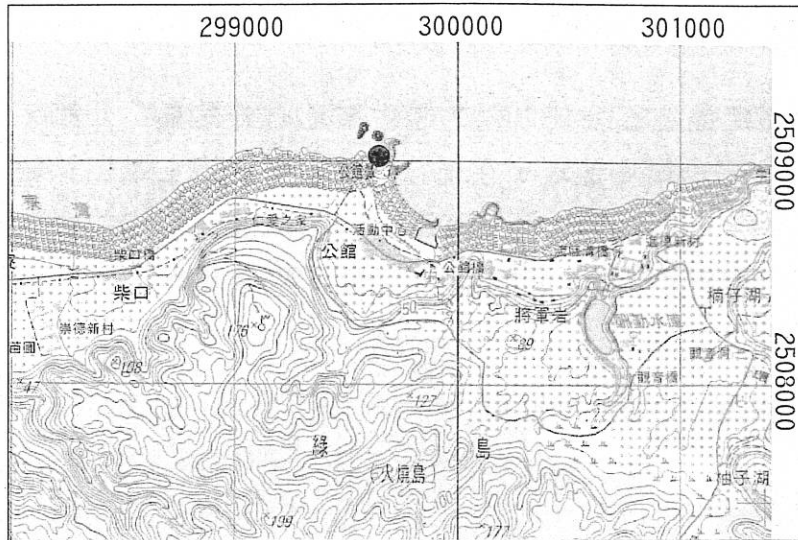


圖 7：公館鼻遺址位置圖（●為遺址所在，1/25000 地形圖，圖號 9618-II-NE，經縮尺）

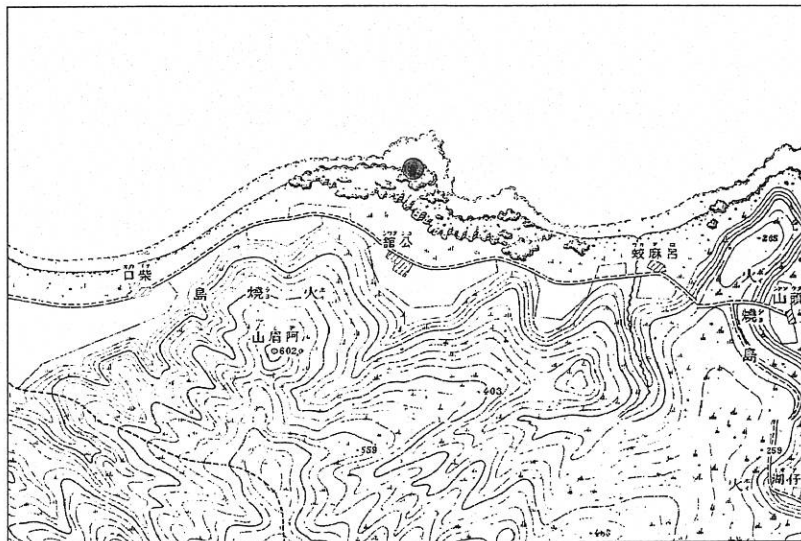


圖 8：公館鼻遺址在台灣堡圖中位置圖（●為遺址所在，圖號 363，火燒島北部，經縮尺）

（二）公館遺址

遺址位於綠島北側，在第一級海岸階地上，行政區域上屬綠島鄉公館村，遺址中心位置的方格座標為 E299580m×N2508550m，海拔高度約在 5-10 公尺之間。遺址主要位於公館聚落及南側平地，1979 年宋文薰、連照美先生進行地表調查時發現，採集的遺物有打製石斧、網墜、螺蓋製刮削器與夾砂陶等，並由當地人告知該地層曾發現二座無棺廓墓葬（宋文薰 1979）。1980 年黃士強先生與劉益昌記錄當地居民挖掘山坡而暴露

出陶片、石器等遺物（黃士強、劉益昌 1980），1990 年連照美、宋文薰先生等亦調查本遺址，但並未發現新的遺物，可能有部份遺址與現代聚落重疊（連照美、宋文薰等 1992），1995 年筆者等進行本遺址的調查及探坑發掘工作，出土墓葬現象，遺物可見素面陶片、打製石斧、網墜、素面陶片、螺蓋製刮削器、凹石、砥石等，由器物觀察可能近於卑南文化（劉益昌、邱敏勇 1995）。1997 年臧振華先生與葉美珍女士等調查本遺址時，亦記錄了素面紅陶片、打製石斧、網墜、凹石、砥石、夜光螺蓋製刮器等（臧振華、葉美珍等 2000）。1999 年劉益昌等再次複查本遺址，採集到可能屬卑南文化的素面陶片及打製斧鋤形器、砧碼形網墜等物（劉益昌主編 2000）。本次調查主要在環島公路南側，公館聚落後方旱田發現地表因翻耕出露的文化遺物與生態遺物，採集部分陶片、石鏃、石鏟、貝刮器、網墜等，本計畫協同主持人邱敏勇亦在本遺址發掘二個 1m×1m 考古探坑（P1、P2），僅 P2 探坑出土 2 件陶片和 2 件貝刮器。

本遺址目前為聚落與農耕地，由地表田埂切出的斷面仍得見淺層的文化層堆積。由於文化層堆積甚淺，因此農業耕作當將表層文化遺物剝出並裸露於田地表面，過去試掘資料顯示本遺址的文化層主要在地表下 30-100 公分左右，根據當地的耕作行為並未深開挖，因此遺址的保存狀況尚可，但東北側可能疊壓在今日聚落底下，受到破壞。

本遺址歷年來發現重要遺物，且具有清晰文化層，保存狀況亦佳，因此屬於重要遺址。

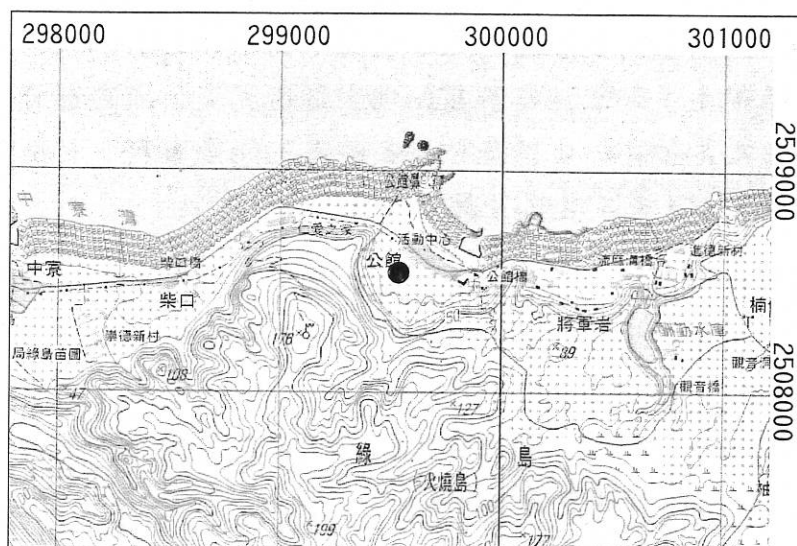


圖 9：公館遺址位置圖（●為遺址所在，1/25000 地形圖，圖號 9618-II-NE，經縮尺）

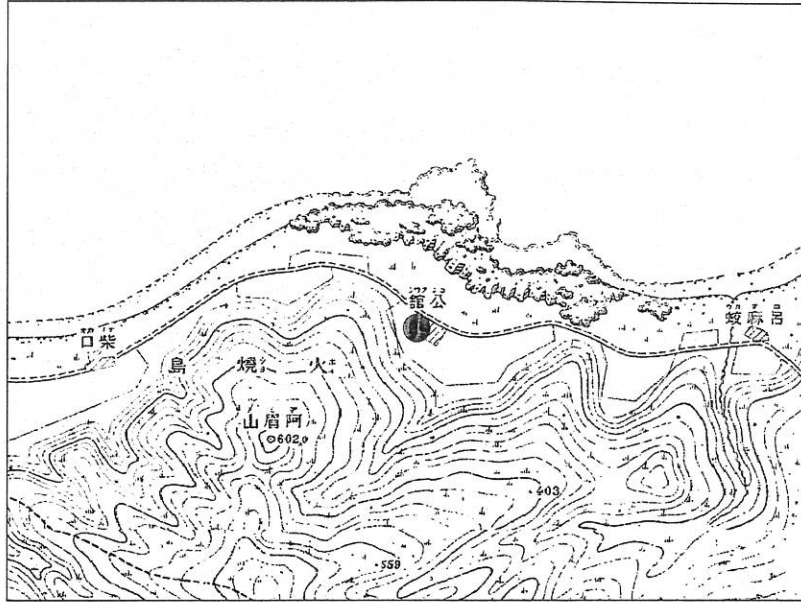


圖 10：公館遺址在台灣堡圖中位置圖（●為遺址所在，圖號 363，火燒島北部，經縮尺）

（三）公館上台遺址

遺址位於綠島北側第二級海岸階地上，行政區域上屬綠島鄉公館村，遺址中心位置的方格座標為 E299920m×N2508325m，海拔高度約在 65-72 公尺之間。此遺址為 1999 年劉益昌等由綠島國小的林登榮老師帶領調查新記錄的遺址，採集到摻雜細板岩的素面陶片、石鏃、四突起玦等文化遺物，並發現許多板岩碎片散佈於地表（劉益昌主編 2000）。本計畫進行地表調查時亦發現板岩碎片，但並未採集，目前因大部分廢耕樹林茂密，雜草叢生，較無法有裸露的地表進行調查，僅在部分小路邊裸露地發現少許文化遺物。本遺址依據劉益昌的調查資料，當時觀察得知具有淺薄的文化層，其文化內涵屬於卑南文化。

本遺址是少數位於二級紅土階地上的遺址，目前已為鄉公所規劃為梅花鹿園區的一部分，目前漸形成次生林，另有部分為民眾私有開闢成旱作園區。在階崖邊及道路旁裸露的紅土中，目前可發現板岩片、陶片等細碎的文化遺物，如依目前觀察遺址受階崖自然崩塌損害加上文化層淺層受農耕整地影響，保存狀況當不佳。

本遺址出土遺物不多，且保存狀況受自然侵蝕與農耕影響，因此歸於一般性遺址。

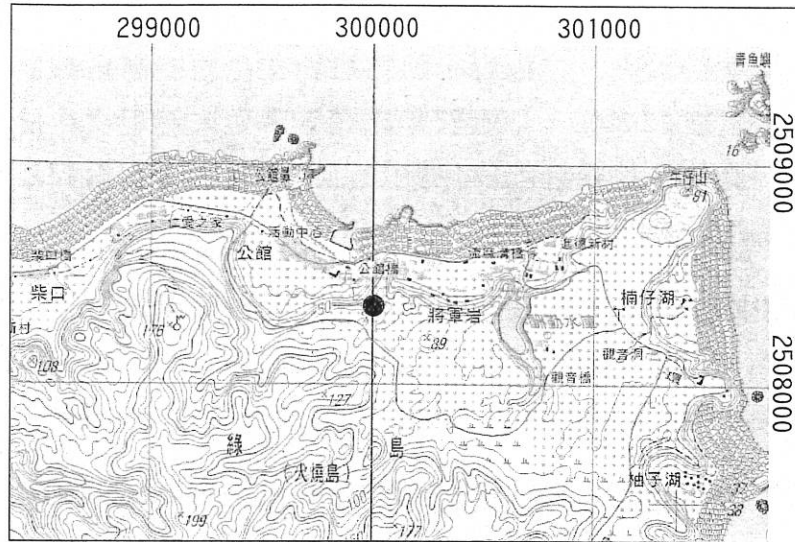


圖 11：公館上台遺址位置圖（●為遺址所在，1/25000 地形圖，圖號 9618-II-NE，經縮尺）

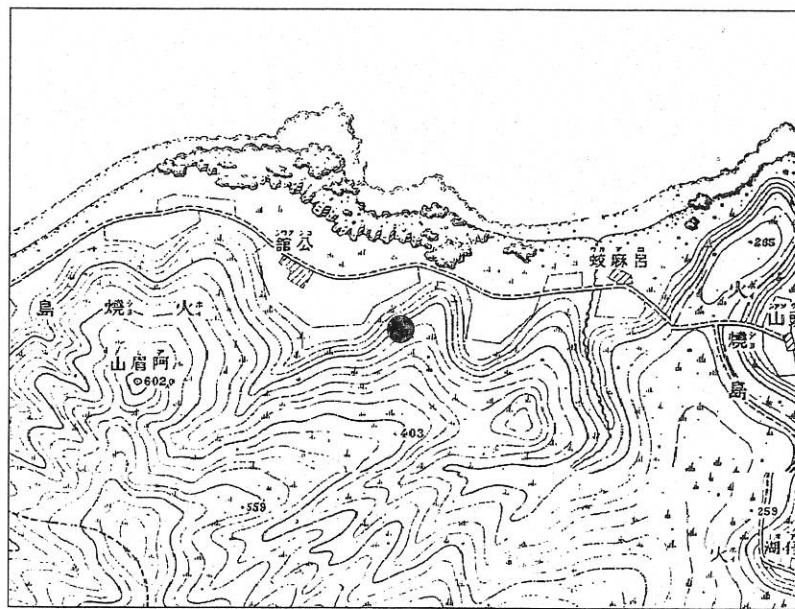


圖 12：公館上台遺址在台灣堡圖中位置圖（●為遺址所在，圖號 363，火燒島北部，經縮尺）

（四）呂麻蛟 II 遺址

遺址與呂麻蛟遺址位置相近，恰在呂麻蛟遺址上方的紅土階地上，行政區域上屬綠島鄉公館村，遺址中心位置的方格座標為 E300975m×N2508535m，海拔高度約在 50-56 公尺之間。遺址主要位於人權園區的東南側，公館聚落東側，屬第二級海岸階地，於 1995 年 5 月 15 日由中央研究院歷史語言研究所研究人員陳光祖先生於地表調查時發

現，文化遺物主要有打製石斧和帶穿珊瑚等，隨後由筆者等於綠島進行全面調查時再次進行調查，在檢視後認為遺址文化內涵屬綠島中期的文化類型（劉益昌主編 2000），不過歷年來調查時並未發現文化層，僅得見少量工具，因此無法說明遺址的性質是否為聚落，推測為採集或農耕等人類活動地點的可能性較大。

本計畫調查時遺址所在為荒耕的農地，地表所見雜草叢生，幾乎無裸露地可供觀察，因此可說無法進行調查，也無法完全確認保存狀況，不過歷年來本遺址所在僅有農耕，如有文化層當不受重大影響。

本遺址屬於遺物發現地點，出土遺物不多，且未具文化層堆積，屬於一般性遺址。

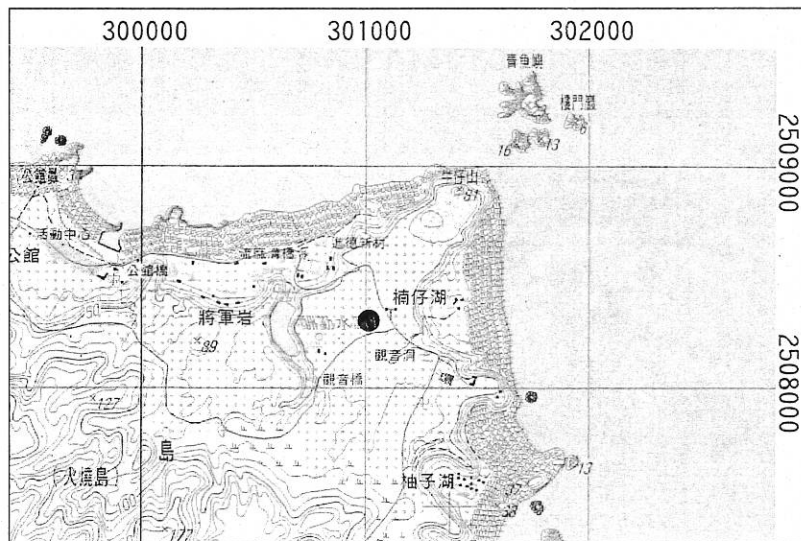


圖 13: 呂麻蛟 II 遺址位置圖 (● 為遺址所在, 1/25000 地形圖, 圖號 9618-II-NE, 經縮尺)

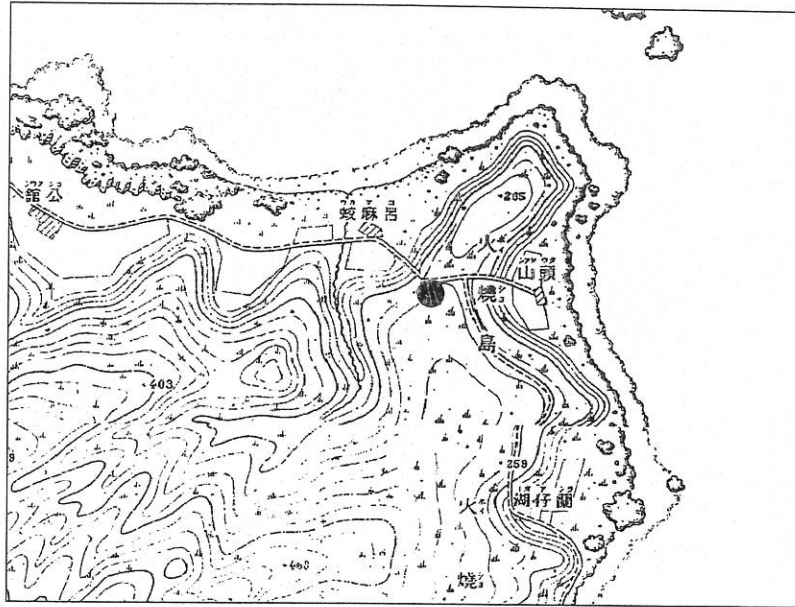


圖 14：呂麻蛟 II 遺址在台灣堡圖中位置圖（●為遺址所在，圖號 362，火燒島東北部，經縮尺）

（五）蘭子湖遺址

遺址位於綠島的東北部，行政區域上屬綠島鄉公館村，遺址中心位置的方格座標為 E301350m×N2508350m，海拔高度約在 5-10 公尺之間。遺址主要在 1979 年宋文薰、連照美先生等進行調查時所發現，不過僅發現一件陶片（連照美 1981，連照美、宋文薰等 1992）。1980 年黃士強先生與劉益昌的資料亦未見新發現，1995 年筆者等進行綠島全區調查時，亦僅在本遺址發現少量素面陶片（劉益昌、邱敏勇 1995），於 1999 年劉益昌等進行本遺址複查工作時，因為地表植被茂密，因此僅採集到摻雜細板岩的素面陶片，從其質地觀察，可能屬於卑南文化（劉益昌主編 2000）。

蘭子湖又稱楠仔湖，是珊瑚礁岩與紅土階地之間的海岸一級階地，地形由海岸向內凹入，形成類似凹地地形，並擁有海岸砂丘。原有幾戶人家居住，僅有農業耕作行為，亦已遷出，因此目前逐漸恢復次生林的狀態。本次調查，遺址保存的狀況亦與 1999 年調查時相同，目前為荒廢空地，於空地上並未有建築物破壞，因此遺址的保存情形應相當良好。

由於本遺址尚未詳細調查，文化內涵所知有限，暫歸於一般性遺址，不過保存狀況良好，且地形屬於人類方便居住之地，隔鄰的油子湖遺址具重要之文化層，本遺址如經詳細調查，亦不排除屬於重要遺址。

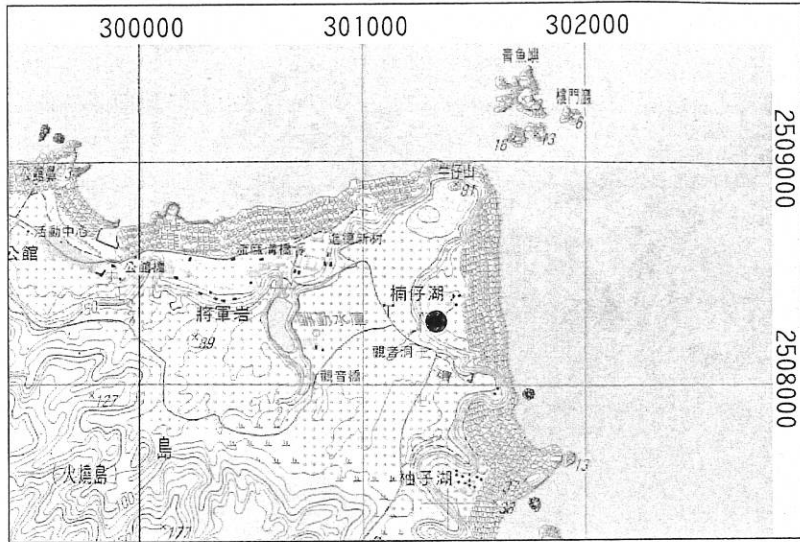


圖 15：蘭子湖遺址位置圖（●為遺址所在，1/25000 地形圖，圖號 9618-II-NE，經縮尺）

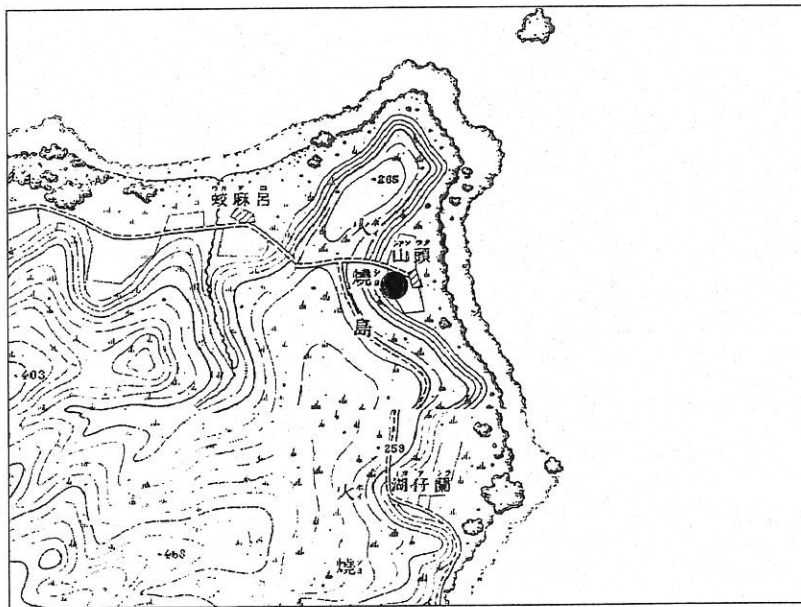


圖 16：蘭子湖遺址在台灣堡圖中位置圖（●為遺址所在，圖號 362，火燒島東北部，經縮尺）

（六）其他區域－海巡署岸巡及安檢兵力駐用廳舍左側至公館鼻

在公館溝右側、環島公路南側、海巡署岸巡及安檢兵力駐用廳舍左側的旱田裡，發現史前陶片與貝刮器。筆者之一的邱敏勇在此區開掘二個 1m×1m 探坑（P1、P2），僅 P2 海砂層出土 2 件陶片和 2 件貝刮器。初步資料分析地表採集的陶片類似公館鼻遺址出土者，但 P2 探坑出土的二件陶片可能屬 Lobusbussan 類型文化。

本地點經探坑試掘，在海砂層中具有文化遺物，顯示為過去人類活動地點，但無法確認為具有文化層之居住地點，屬於一般性遺址。

二、園區範圍外調查資料

南寮漁港、油子湖、公館遺址為目前綠島已知遺址中研究較多者，同時也是建構綠島史前文化層序體系的重要遺址，溫泉遺址則為東岸新發現的遺址中，較具規模者，溫泉Ⅲ遺址則為少見的歷史時期遺址，因此本計畫調查時針對上述遺址在區外者進行調查，以瞭解其保存狀態。

（一）南寮·漁港遺址

本遺址已在園區範圍五百公尺外，位於綠島西邊偏南側，漁港碼頭背後山坡，即中國石油加油站背後山坡上。行政區域屬綠島鄉南寮村，遺址中心位置的方格座標為 E298200m×N2506700m，海拔高度約在 5-20 公尺之間。1977 年吳敦善先生因南寮漁港擴充工程進行，前往進行觀察時發現，於附近山坡拾採標本，1979 年宋文薰先生、連照美女士前往調查，採集史前夾砂陶、打製石斧、磨製石鏟、網墜、帶穿圓板、圓形石子器、板岩石器殘件及夜光螺蓋質打製刮削器等文化遺物（連照美 1981），1980 年黃士強先生與劉益昌記錄當地居民挖掘山坡，暴露出許多遺物，如陶片、石器與貝器，並可能有石板棺（黃士強、劉益昌 1980）。1990 年 1 月連照美、宋文薰先生亦調查本遺址，遺物可見素面陶片、印紋陶片、打製石斧、鏟鑿、石網墜、帶穿圓板、石子器、螺蓋製刮削器等（連照美、宋文薰等 1992）。1995 年 2、3 月間，筆者等進行綠島遺址調查工作，除對本遺址進行調查外，亦進行考古發掘工作，出土素面陶片、印紋陶片、打製石斧、鏟鑿形器、磨製石鏟、帶穿圓板、石片器、石子器、石針、石網墜、石錘、螺蓋製刮削器等遺物，從遺物觀察認為可能具有三個文化層堆積（劉益昌、邱敏勇 1995）。1997 年臧振華先生與葉美珍女士等在本遺址進行調查時，亦發現素面紅陶、印紋紅陶、打製石斧、鏟鑿形器、網墜、帶穿圓板、石子器、石針、石錘、石片器、螺蓋製刮器等（臧振華、葉美珍等 2000）。1999 年劉益昌等進行本遺址複查工作，於地表亦發現繩紋陶片、含板岩碎屑的素面陶片及屬於 Lobusbussan 文化的陶片、螺蓋製刮削器等（劉益昌主編 2000）。本計畫調查所見，亦發現打製斧鋤形器、板岩石料、素面夾砂陶片及近代的青花瓷碎片。不過從地表的散布情形而言，最晚階段似乎只出現在遺址的較北側，繩紋晚期的聚落可能較大，採集中近山的地表（東側）才得見

晚期遺物，較西側即得見石器、繩紋陶。

遺址所在為第一級海岸階地及其後方的山麓緩坡，北側為小溪漁港北溪，曾因修建漁港而剝出石板棺與文化層，目前在環島道路東側為高大達 4 公尺以上的駁坎。上方則為少數房舍與開闢成旱作梯田的區域，由於 L 形開挖以及地表耕作，因此得見相當數量文化遺物，但也顯示遺址可能遭受相當程度破壞。

本遺址由於具有多文化層堆積，而且出土遺物豐富，屬於重要遺址。

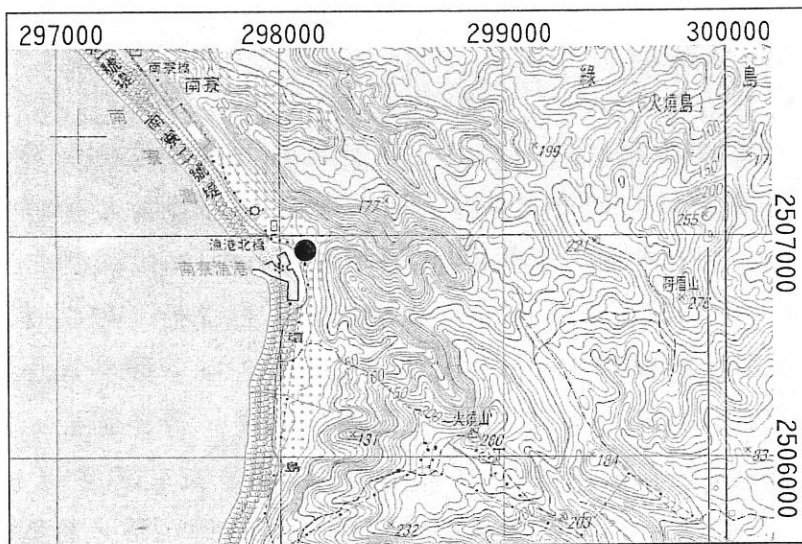


圖 17：漁港遺址位置圖（●為遺址所在，1/25000 地形圖，圖號 9618-II-NE，經縮尺）



圖 18：漁港遺址在台灣堡圖中位置圖（●為遺址所在，圖號 408，火燒島，經縮尺）

(二) 油子湖遺址

遺址位於綠島的東北部，行政區域上屬綠島鄉公館村，遺址中心位置的方格座標為 E301420m×N2507580m，海拔高度約在 10-20 公尺之間。遺址主要於 1929 年鹿野忠雄先生進行調查時發現，1933 年又陸續進行調查，於 1935 年除進行調查外亦進行考古發掘工作，出土打製石斧、板岩石刀、石錘、石鏃、玉玦、管玉、玉料等文化遺物（鹿野忠雄 1942a、1946）。1934 年的瀨川孝吉先生、1947 年的國分直一先生以及 1966 年台大地質學系林朝榮先生都曾進行本遺址的調查工作（宋文薰 1979），1979 年宋文薰、連照美先生亦調查本遺址（連照美 1981），1990 年 1 月連照美、宋文薰先生等再次調查本遺址，採集到素面陶片、打製石斧、鏃鑿形器、網墜、玉玦、夜光螺蓋質地打製刮器等文化遺物，認為可能與卑南文化有關（連照美、宋文薰等 1992）。1994 年劉益昌進行地表調查，於 1995 年筆者等進行綠島調查時進行考古發掘工作，發現貝塚與仰身直肢葬遺跡，出土遺物可見素面陶片、帶紋陶片、打製石斧、鏃鑿形器、石鏃、槍頭、石刀、帶穿圓板、石棒、石網墜、夜光螺蓋質打製刮器、釣鉤、貝珠、玉管、玉環、貝環、玉玦等豐富遺物，由出土的遺物觀察，可能屬於卑南文化（劉益昌、邱敏勇 1995），1997 年臧振華先生與葉美珍女士等進行本遺址調查時，發現素面紅陶、帶紋飾陶片、打製石斧、網墜、鏃鑿形器、石鏃、石刀、石棒、帶穿圓板、石錘、玉管、玉環、玦形耳飾、夜光螺蓋製刮器、釣鉤、貝珠、貝環等遺物（臧振華、葉美珍等 2000）。1999 年劉益昌等進行綠島複查時，於地表採集到摻雜細板岩的素面陶片、砍砸器、砧碼形網墜等文化遺物（劉益昌主編 2000）。

遺址所在為海岸後方的一級階地，北、西、南三側上方為紅土階地，因此形成凹入且避東季風的地形，和蘭子湖相似。早年曾有十戶左右的小型聚落，並開墾四周成小田園，由於文化層甚淺，距地表僅約 20 公分，因此地表得見不少文化遺物，也顯示遺址可能局部遭受破壞，保存狀況可能不佳。於本次調查時，遺址所在為荒廢空地，因此遺址的保存情形應尚可。不過原有之小聚落水產養殖設施，似乎已對遺址造成一部份損害。

本遺址為日治時期綠島調查所知最重要的史前遺址，出土豐富的文化遺物，尤其以玉器為主的裝飾品罕見於綠島其他遺址，近年來研究更出土墓葬與重要的陪葬品，顯示遺址具有特殊的重要意義，屬於重要遺址。

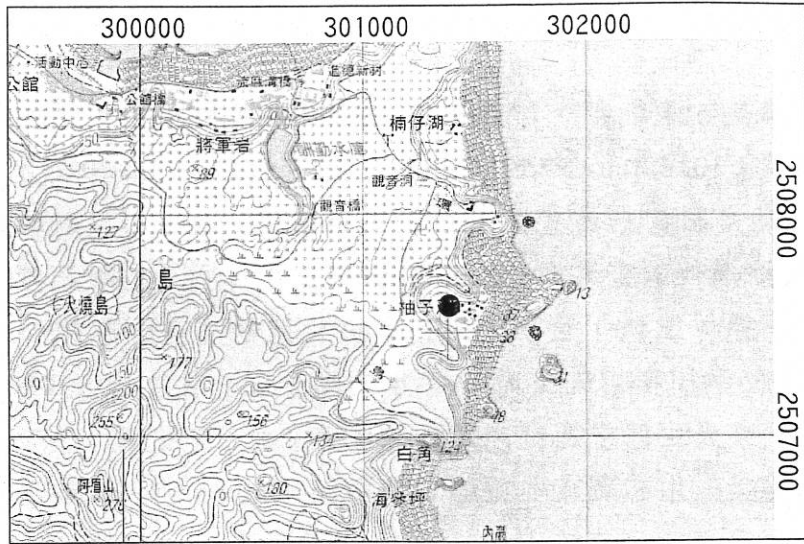


圖 19：油子湖遺址位置圖（●為遺址所在，1/25000 地形圖，圖號 9618-II-NE，經縮尺）

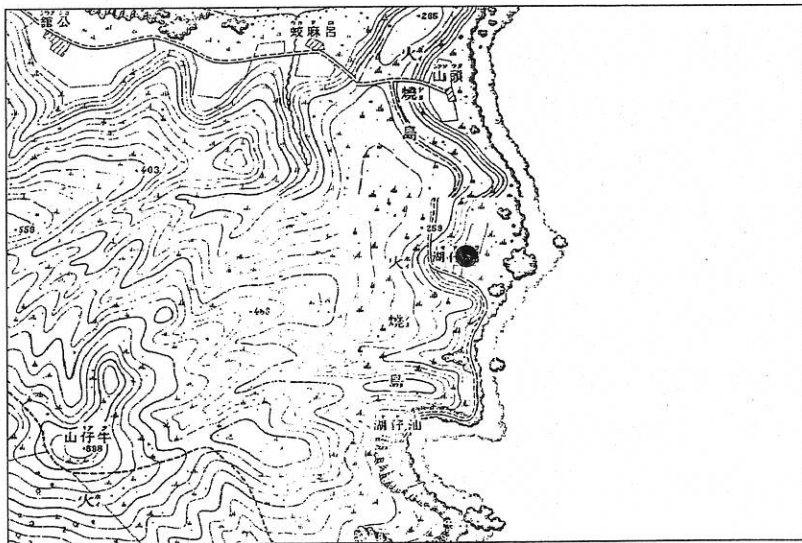


圖 20：油子湖遺址在台灣堡圖中位置圖（●為遺址所在，圖號 407，火燒島東部，經縮尺）

（三）溫泉遺址

本遺址位於綠島的東側偏南處，行政區域上屬綠島鄉公館村，遺址中心位置的方格座標為 E300360m×N2505570m，海拔高度約在 8-10 公尺之間。1942 年鹿野忠雄先生記錄曾於溫泉聚落附近採集到貝環（鹿野忠雄 1942a），但戰後台灣學術界多年來並未進一步確認此一遺址是否存在，直到 1995 年筆者等進行綠島調查時，劉益昌在原公館國小溫泉分校前後方之旱田採集到素面陶片（劉益昌、邱敏勇 1995）。1997 年臧振華

先生與葉美珍女士等進行調查時，也採集到素面紅陶片（臧振華、葉美珍等 2000）。1999 年劉益昌等進行綠島複查時，於地表採集到屬 Lobusbussan 文化的素面陶片，不過遺物發現不多（劉益昌主編 2000）。本計畫調查主要於地表採集到少量屬 Lobusbussan 文化的紅褐色素面陶片，質地較硬器壁較厚，中夾安山岩砂粒，器型可知為侈口罐形器。

遺址所在為海岸後方的一級階地，局部有沙灘掩蓋，海岸部份佈滿隆起珊瑚礁，背後並有一條小溪，小溪北側上方為第二級紅土階地，因此生活機能所需之資源豐富無虞。此一小區域目前為溫泉聚落，除前方道路外，西北二側均開闢為田園，種植旱作物，在田園地表得見稀疏的文化遺物，但不知是否為耕作所擾動，根據 1995 年調查時在聚落內興建房舍，亦挖出少量文化遺物，得知地下可能有文化層存在，以目前狀況而言，除聚落所在位置受到建築干擾外，其餘部份保存良好。

1997 年台閩地區考古遺址普查計畫曾針對溫泉聚落附近遺址進行調查，在聚落南側小溪北邊亦曾採集少量紅色素面陶片，並將本地點與溫泉遺址區別，另稱之為溫泉第二遺址（臧振華、葉美珍等 2000），不過此次劉益昌進行調查確認溫泉遺址與上述所稱為溫泉第二遺址之間，都可發現零散的文化遺物，聚落內房屋建築時亦曾見文化遺物翻出，因此可以確認整個溫泉聚落所在的一級階地都屬於同一遺物連續出土地區，就考古學的定義而言，應為同一遺址，依發現先後同稱為溫泉遺址。

本遺址出土遺物雖不豐富，但主要為地表採集所見，歷年來並未進行發掘，因此無法確認地下文化層的重要性，就文化內涵而言，本遺址為 Lobusbussan 文化較晚時期的堆積，具有重要的代表性，仍歸屬於重要遺址。

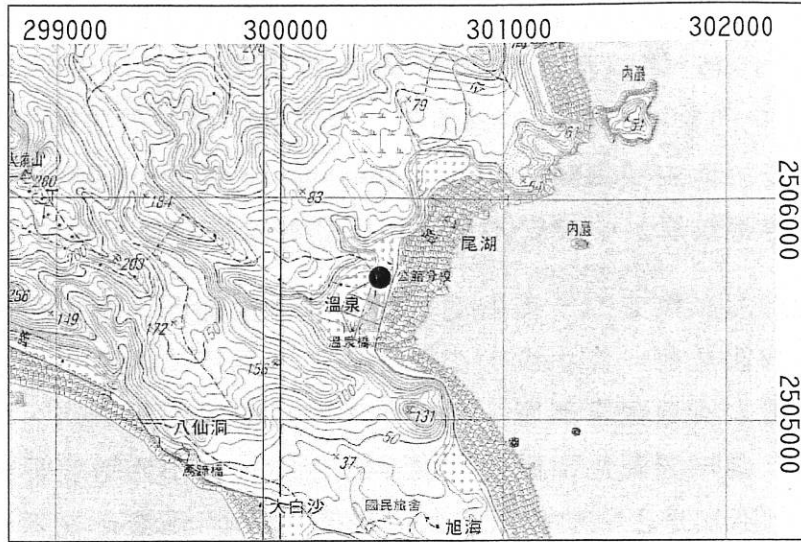


圖 21：溫泉遺址位置圖（●為遺址所在，1/25000 地形圖，圖號 9618-II-NE，經縮尺）

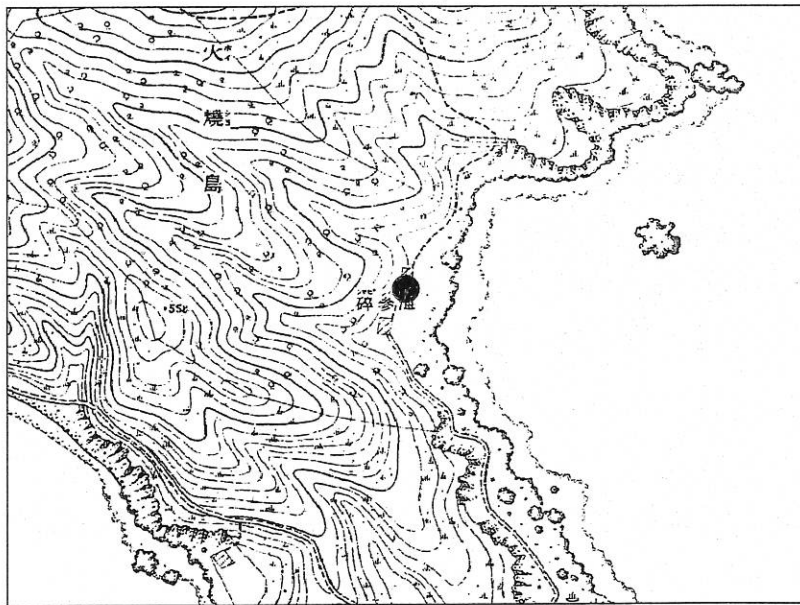


圖 22：溫泉遺址在台灣堡圖中位置圖（●為遺址所在，圖號 407，火燒島東部，經縮尺）

（四）溫泉Ⅲ遺址

本遺址位於綠島的東側偏南，溫泉聚落北側隔著小山脊的第一級海岸階地，行政區域上屬綠島鄉公館村，遺址中心位置的方格座標為 E300750m×N2506150m，海拔高度約在 10-15 公尺之間。遺址在 1995 年劉益昌等調查時即已發現，但當時並未記錄歷史時期遺址，因此並未記錄於報告中。本計畫調查主要於地表發現相當數量歷史時期的磚瓦、硬

陶、青花瓷以及貝殼、魚骨等生態遺物，為確認其年代採集到少量歷史時期之青花瓷片，做為比對標準，初步確認其年代為清代中、晚期普見於台灣各地的青花瓷。

遺址所在和前述溫泉遺址相關，為珊瑚礁海岸後方的一級階地，也有長年不斷的小溪流，上方亦為第二級紅土階地，生活所需資源均屬便利，調查時遺物均出土於地表的沙土壤土混合堆積的地表，目前地表種植地瓜等旱作物，初步觀察本地點過去曾為清中、晚期漢人的居住地。由於並未進行發掘確認是否具有埋藏於地下的文化層位，因此無法說明其保存狀況，不過該地區並未進行大規模擾動，推測其保存狀況尚佳。

本遺址出土遺物不豐，且類似的遺址應該在現有聚落都存在相同堆積，因此歸於一般性遺址。

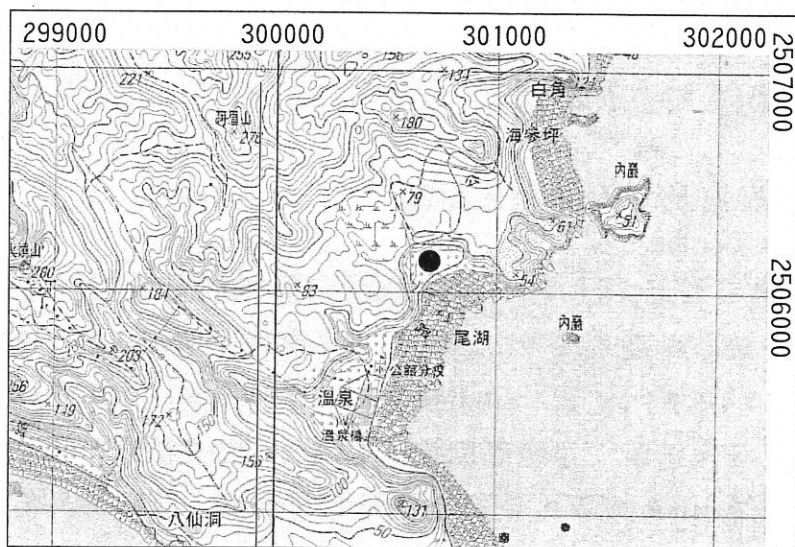


圖 23：溫泉 III 遺址位置圖（●為遺址所在，1/25000 地形圖，圖號 9618-II-NE，經縮尺）

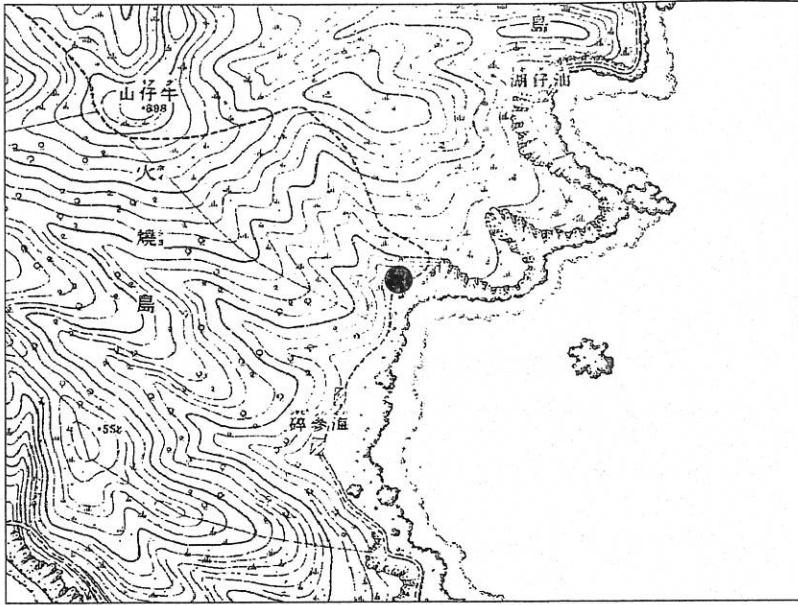


圖 24：溫泉Ⅲ遺址在台灣堡圖中位置圖（●為遺址所在，圖號 407，火燒島東部，經縮尺）

第三節 本計畫採集遺物描述與分析

一、園區範圍內五百公尺區域

（一）海巡署岸巡及安檢兵力駐用廳舍

海巡署岸巡及安檢兵力駐用廳舍最後面兩棟相對的荒廢宿舍圍牆外，水泥小徑左側草地發現陶片 5 片，皆為手製陶（圖版 38）。外表的顏色有紅（red 2.5YR 5/6）、紅黃（reddish yellow 5YR 6/6）、黃紅（yellowish red 5YR 5/6）。多未透胎，器壁厚度約 5-13mm。胎體羶砂，砂粒分布稀疏，夾砂粒徑多在 1mm 以下，以黑色亮光的角閃石、輝石結晶為主。表面抹平，不見任何紋飾。

協同主持人邱敏勇在此區開掘 1m x 1m 探坑一個，僅見現代建築廢棄物、鋁罐、棉紗手套、碎石級配等，未發現任何史前文化遺物。推測此區因房舍建築而曾經整地過。

（二）莊敬營區

在新生運動場發現陶片 6 片與螺蓋製刮器 1 件。這些陶片可分為三類：

第一類陶：2 件。手製。外表的顏色有紅黃（reddish yellow 5YR 6/6）、

淺褐 (light brown 7.5YR 6/4)。不透胎。厚度 5-6mm。胎體礫砂，粒徑多在 1mm 以下，以板岩屑爲主。表面抹平，不見任何紋飾。器型有罐形器。

第二類陶：3 件。手製。外表的顏色有黃紅 (yellowish red 5YR 5/8)、深褐 (strong brown 7.5YR 4.5/6)。透胎或不透胎。胎體礫砂，砂粒分布均勻，以長徑 1mm 以下之火成岩粒子和黑色亮光的輝石、角閃石結晶爲主。表面抹平，不見任何紋飾。器型有罐形器，口緣短小，唇沿圓轉，頸部圓轉 (圖 25：1，圖版 24)。

第三類陶：1 件。陶質十分硬實。手製。外表呈淡黃 (pale yellow 2.5Y 7/4)。不透胎。厚 6-11mm。胎體礫砂，砂粒分布均勻，以長徑 1mm 以下之火成岩粒子爲主，間雜少許粗的顆粒。表面抹平，不見任何紋飾。

螺蓋製刮器 1 件。係利用夜光螺 (*Turbo marmoratus*) 口蓋製的刮器，僅沿著較薄的一長邊打剝出一連續的鋒刃。長 86mm，寬 77mm，厚 29mm，重 181.4g (圖 25：2，圖版 24)。

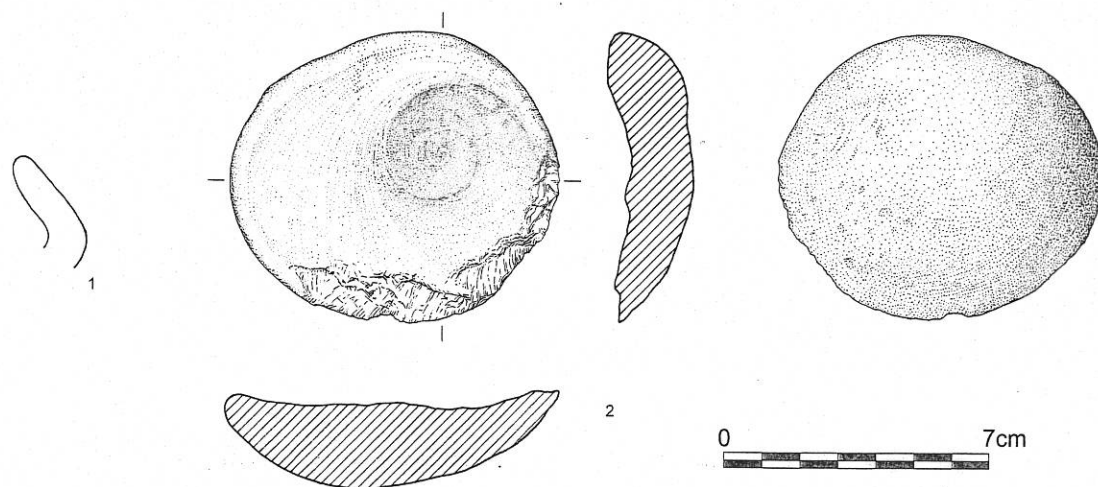


圖 25：莊敬營區採集的罐口(1)和螺蓋製刮器(2)

二、園區範圍外調查資料

(一) 公館遺址

位於綠島北部海岸中央，公館聚落及其南側平地，是一處高約 5-10 公尺的海岸平原。可能有部份遺址與現代聚落重疊 (連照美、宋文薰等 1992：224)。協同主持人在公館溝右側，環島公路南側，海巡署岸巡及安檢兵力駐用廳舍左側的旱田裡，開掘二個 1m x 1m 探坑 (P1、P2)，僅 P2 海砂層出土 2 件陶片和 2 件貝刮器 (圖版 39)。

1. 陶質標本

本次調查，共得史前陶器破片 124 片。這些陶片按其屬性（顏色、羶和料與粒徑大小）的差別，可概分為五大類：

第一類陶：紅色泥質陶，共得 3 片。為手製陶，器表呈紅黃（reddish yellow 5YR 7/6）、黃紅（yellowish red 5YR 5/6）色為主。胎裡多為未透胎，胎質細膩，較不含砂。表面抹平，另有把手殘件 1 件。

第二類陶：紅色細砂陶，共出土 45 片，是本遺址的主流陶器。為手製陶，外表的顏色以紅黃（reddish yellow 7.5YR 6/6）、淺褐（light brown 7.5YR 6/4）等色為主。多呈未透胎，陶片厚度約 4-8mm。胎體羶砂，砂粒分布密集，以長徑 1mm 以下之板岩碎屑為主，偶夾白色的石英顆粒。表面抹平，器型可見罐形器，口緣形狀可分下列二式：

(1)A 式：口緣微向外張，緣身外捲，唇沿修治成平臺狀（圖 26：1）。

(2)B 式：口緣微向外張，緣身內彎成弧形，唇沿圓轉（圖 26：2）。

第三類陶：紅色粗砂陶，共出土 19 片。為手製陶，外表的顏色有黃紅（yellowish red 5YR 5/6）、紅黃（reddish yellow 5YR 6/6-6/8、7.5YR 6/6）、紅（red 2.5YR 5/6）、紅褐（5YR 5/4）等色。器壁厚度在 6-8mm 之間，胎體羶砂，砂粒分布密集，以長徑 2mm 以上的板岩碎屑為主。外側器表上皆不見任何紋飾。器型有罐，口緣微向外張，緣身內彎微成弧形，唇沿圓轉（圖 26：3-4），另有陶蓋殘件 1 件（圖版 26 右上）。

第四類陶：紅色細砂陶，共出土 33 片。為手製陶，外表的顏色有黃紅（yellowish red 5YR 5/6）、淡褐（light brown 7.5YR 6/4）、紅黃（reddish yellow 5YR 6/8、7.5YR 6/6）、褐黃（10YR 6/6）等色。厚度在 5-12mm 之間，胎裡呈透胎或不透胎，胎體羶砂，砂粒分布均勻，以長徑 1mm 以下之火成岩碎屑、白色長石、和黑色亮光的輝石、角閃石結晶為主。表面抹平，有 1 件器表帶有紋飾（圖 29：1，圖版 26 左下）。器型有罐、鉢形器，罐形器之口緣有二式，一式口緣微向外張，緣部短小，唇沿圓轉（圖 16：5，圖版 26 右下），另一式緣身呈「S」形，唇沿圓轉（圖 26：7）。鉢形器之口緣，只有一式，緣身厚度一致，唇沿圓轉（圖 26：6），另有把手。

第五類陶：紅色細砂陶，共出土 24 片，為手製陶，陶質十分硬實。外表的顏色有淺褐（light brown 7.5YR 6/3-6/4）、深褐（strong brown 7.5YR

5/6)、褐(10YR 4.5/3)、淡黃褐(light yellowish brown 10YR 6/4)等色。厚度在 5-12mm 之間。胎裡呈透胎或不透胎，胎體羶砂，以長徑 1mm 以下之火成岩碎屑為主。表面抹平，不見任何紋飾。

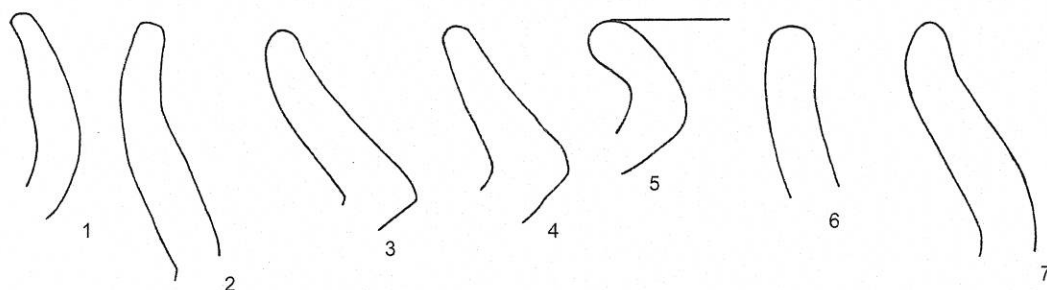


圖 26：公館遺址罐形器、鉢形器口緣剖面示意圖²

2. 石質標本

本計畫調查共得石器 27 件，根據其形制構造、及可能的功能，分為有刃石器（5 件）、無刃石器（22 件）二大類。

(1) 有刃石器

A. 打製石斧：4 件，皆為砧碼型石斧，一面保留礫石的原表皮，另一面為片解面，可見打剝痕。完整者有 2 件，一件長 103mm，寬 64.5mm，厚 24mm，重 166g（圖 27：1，圖版 27 左 1）。另一件長 107.5mm，寬 78mm，厚 28.5mm，重 212.3g（圖 28：5）。

B. 磨製石鏹：1 件，為完整整器，全面細磨製；但部分遺留有打剝痕。正面近正方形，前面微拱，背面平，四面角轉。刃端一面斜下呈偏鋒。刃面圓轉，有刃折。刃線微拱，刃口擊脫多處。長 57.6mm，寬 57.1mm，厚 19mm，重 33.8g（圖 29：3，圖版 27 右 1）。

(2) 無刃石器

A. 石錘（網墜）：18 件，屬砧碼形石錘，係扁圓形礫石兩側各打剝出一缺口而成（圖 27：3-5、28：1-3，圖版 28）。最重 115.3g（標本號 14），最輕 10.2g（標本號 12）。

² 所見口緣除第 5 式外，1-4 及 6-7 式在圖上不加口緣線，主要為口緣太小，無法確認其口緣外侈角度，因此僅以簡單圖示說明，無法代表口緣之確實角度。

表 1：石器標本測量表

標本編號	長 (mm)	寬 (mm)	厚 (mm)	重量 (g)	標本編號	長 (mm)	寬 (mm)	厚 (mm)	重量 (g)
1	48	38.5	12	33.2	10	51	47	13	41.9
2	51	14	14	62.4	11	48	44	13.5	32.8
3	74.5	53.5	13.5	82.7+	12	35	31.5	6	10.2
4	59	44	11	45.2	13	37	37	11.5	21.9
5	59.5	42	13	47.7	14	71	52.5	23	115.3
6	60	46	22.5	57.9	18	57.5	45	15.5	57
7	47	40.5	9.5	27.8	23	62.5	56.5	16	84.3
8	41.5	31.5	7	11.2	24	62	50.5	18.5	68.9
9	51	42	14	42.2	25	43.5	41	13.5	34.1

B.穿孔板岩石器：4 件，其中僅 1 件完整，另 3 件為殘件。器身中央或略偏一側有一穿，穿一面鑽（圖 29：2，圖版 29）。

(3)貝器

A.螺蓋製刮器：共有 12 件，係利用夜光螺（*Turbo marmoratus*）口蓋製作的刮器（圖 28：4，圖版 25）。皆僅沿著較薄的一長邊打剝出一連續的鋒刃，完整者，最重的 1 件標本有 190.8g（標本號 1002），最輕一件為 105.2g（標本號 1006）。

表 2：貝器標本測量表

標本編號	長 (mm)	寬 (mm)	厚 (mm)	重量 (g)	標本編號	長 (mm)	寬 (mm)	厚 (mm)	重量 (g)
1001				39.6+	1007	75	64	21.5	131.3
1002	84.5	78	24	190.8	1008	76	69	20	128.9
1003				56.2+	19	80.5	71.5	21	137.6
1004	84.5	74.5	23.5	184.2	20				84.1+
1005	85	76.5	21.5	170.8	21	53.5	49.5	14	41.6
1006	73	62	18.5	105.2	22	84.5	76.5	28	176.2

從歷年採集的標本初步研判本遺址可能具有二個不同的文化堆積，且堆積的位置並未完全重疊，年代略早的遺物屬於素面陶文化，年代較晚的部份當屬於 Lobusbussan 文化。

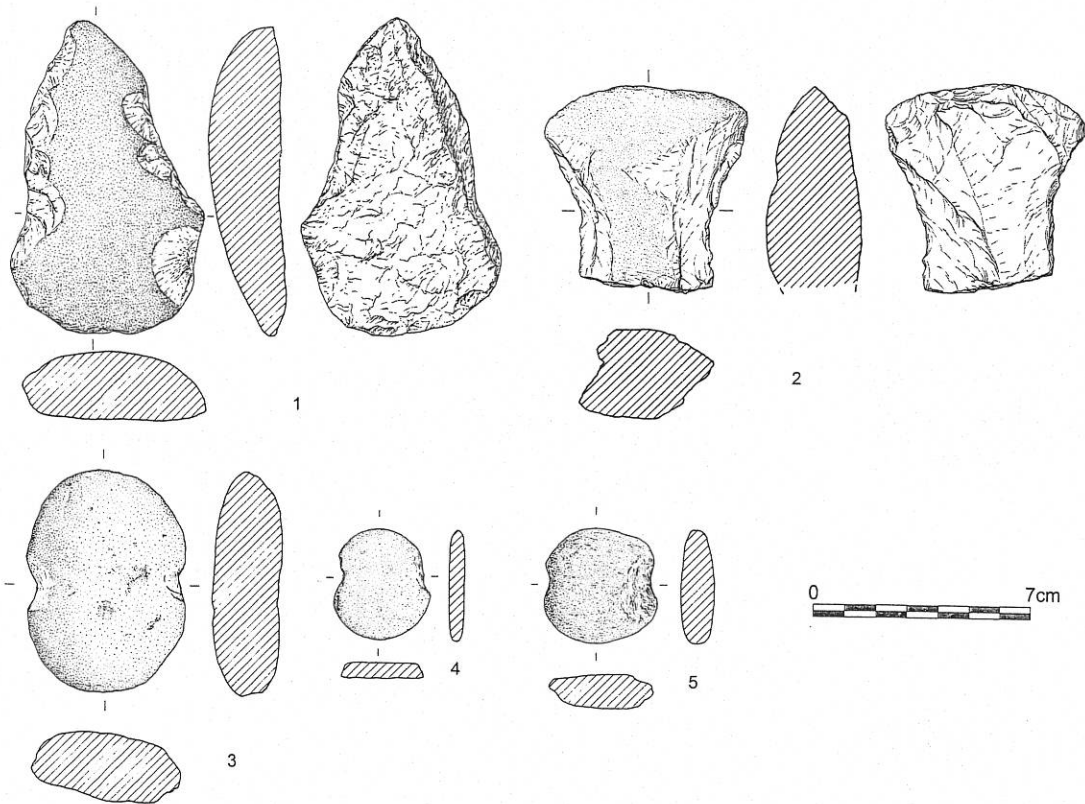


圖 27：公館遺址採集的打製石斧(1-2)、網墜(3-5)

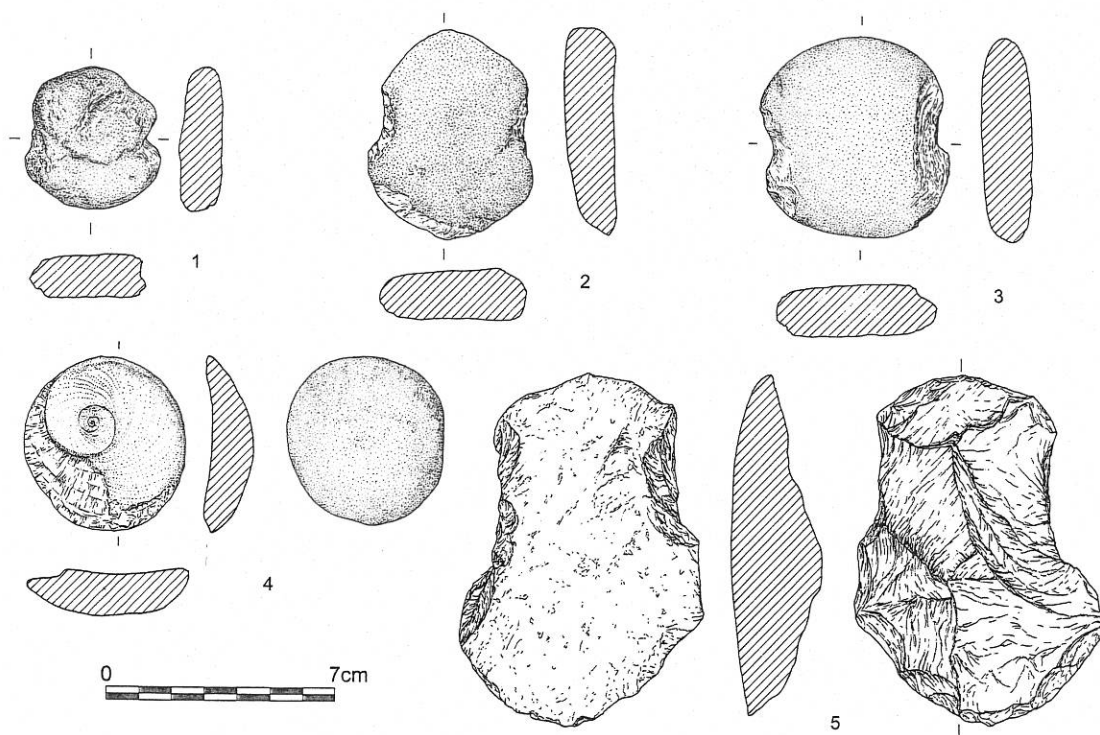


圖 28：公館遺址採集的網墜(1-3)、螺蓋製刮器(4)、打製石斧(5)

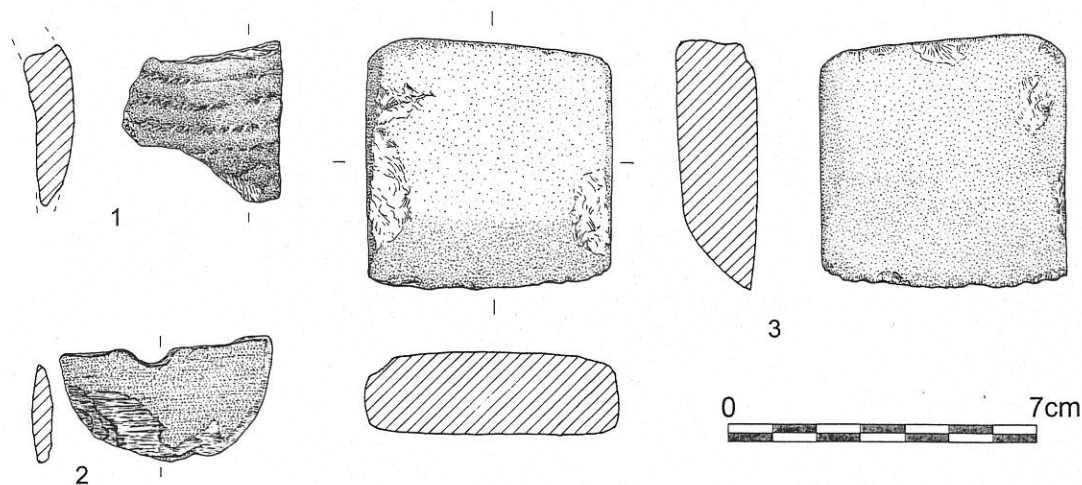


圖 29：公館遺址採集的陶器紋飾(1)、穿孔板岩石器(2)、磨製石鏟(3)

(二) 公館鼻遺址

位於公館聚落西北方，突出於海中的小山頂部。本計畫以 1/8×1/8 平方英尺孔大之篩子篩釋公館鼻西側的崩土，發現陶片、貝飾、貝珠、陶珠、魚骨、獸骨、貝殼等，以下大致說明各式標本的概況。

1. 陶質標本

本次調查計得 2cm×2cm 以上的史前陶器破片 402 片。這些陶片按其屬性（顏色、屬和料與粒徑大小）的差別，可概分為五大類：

第一類陶：紅色泥質陶，共出土 3 片，重 21.5 公克。為手製陶，質地細膩，未再屬和細砂。外表施有陶衣，器表呈紅黃色（reddish yellow 7.5YR 6/6）。呈未透胎，厚度約 3-4mm。表面磨平，施有細微條紋（圖版 32）。

第二類陶：紅色細砂陶，共出土 210 片，重 2,285 公克。為手製陶，外表施有陶衣，器表顏色以紅黃色（reddish yellow 5YR 6/6-6/8）為主。多呈未透胎，器體厚度約 2-6mm。胎體屬砂，砂粒分布密集，以長徑 1mm 以下的板岩碎屑為主，是本遺址主流的陶器。表面抹平，多素面，少數飾有印紋。

由口部殘片及較大塊的體部殘片觀察，僅見有罐形器，體部都呈弧形。另外，圈足殘片可見 2 件。茲將口緣和圈足的式別於下文說明。

2. 器型

(1) 口緣

罐形器口緣的形狀，可分為六式：

A 式：口緣微向外張，緣身平直，唇沿圓轉（圖 30：1-2）。

B 式：口緣微向外張，緣身外捲，唇沿圓轉（圖 30：3）。

C 式：口緣低，緣身外捲（圖 30：4）。

D 式：口緣微向外張，緣身微成弧形或外捲，唇沿微向內傾（圖 30：5-6，圖版 31 左上）。

E 式：口緣微向外張，唇沿向內傾折（圖 30：7）。

F 式：口緣微向外張，唇沿向外傾折，唇沿內側有明顯的凹面（圖 30：8³）。

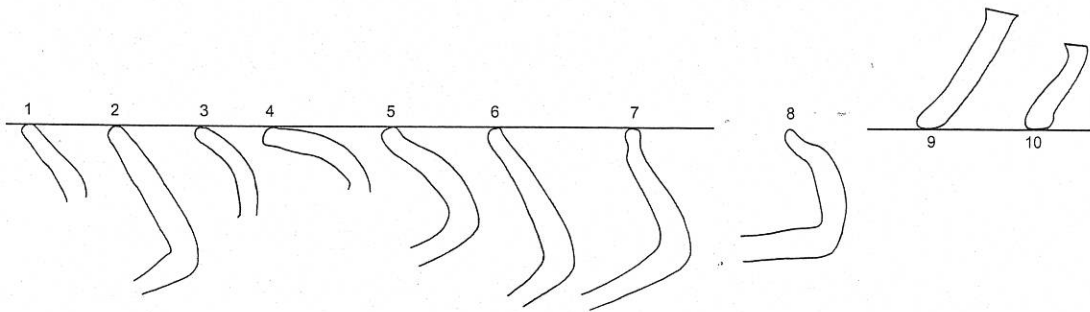


圖 30：公館鼻遺址罐形器、圈足剖面示意圖

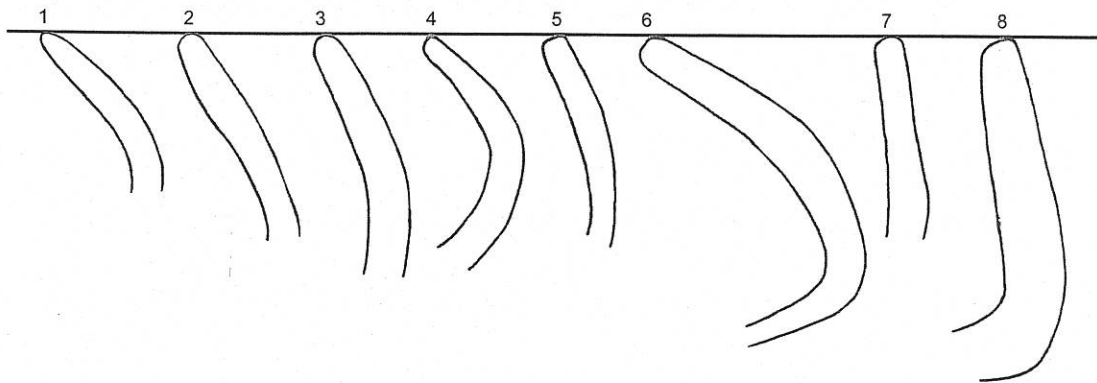


圖 31：公館鼻遺址罐形器口緣剖面示意圖

³ 本式口緣在圖上不加口緣線，主要為本件口緣太小，無法完全確認其口緣外侈角度，因此僅以簡單圖示說明，無法代表本件陶片之確實角度。

(2) 圈足

圈足的形狀，可分為二式：

A 式：外侈，平底。足身厚度無顯著變化（圖 30：9）。

B 式：足底內斂，平底。足身上薄下厚（圖 30：10）。

第三類陶：紅色夾砂陶，共出土 2 片，重 36 公克。為手製陶，外表施有陶衣，器表呈紅黃色（reddish yellow 7.5YR 6/6-6.5/6）。胎裡呈未透胎，器體厚約 5-8mm。胎體羸砂，砂粒分布均勻，以長徑 2mm 以下的板岩碎屑為主，表面抹平，素面。

第四類陶：為紅色細砂陶，共出土 13 片，重 290.6 公克。為手製陶，器表的顏色以紅黃（reddish yellow 5YR 6/6、7.5YR 6/6-6.5/6）、淺褐（light brown 7.5YR 6/4）等色為主。胎裡透胎或不透胎皆有，厚約 3-8mm。胎體羸砂，砂粒分布均勻，以長徑 1mm 以下的安山岩碎屑、白色長石、及黑色亮光的輝石、角閃石結晶為主。表面抹平，多為素面，僅見一重圓圈紋（圖 32：7，圖版 33 左上）。也可見圈足，器型上僅見罐形器，體部都呈弧形，罐口微向外張，緣身平直，唇沿圓轉或修治成一斜面（圖 31：7-8，圖版 31 右下、中下），另有把手 1 件（圖 32：6，圖版 33 右上）。

第五類陶：紅色細砂陶，出土 174 片，重 1954.1 公克。為手製陶，陶質十分硬實。器表的顏色以黃褐（yellowish brown 10YR 5/5）較多。透胎或不透胎皆有，器壁厚 4-8mm 之間。胎體羸砂，以長徑 1mm 以下之安山岩粒子為主。表面抹平，素面未見紋飾。

由口部殘片及較大塊的體部殘片觀察，僅見有罐形器。體部都呈弧形。茲將口緣的式別分述如下：

罐形器口緣的形狀，可分為二式：

A 式：口緣微向外張，緣身外捲，唇沿圓轉（圖 31：1-4，圖版 31 左下）。

B 式：口緣微向外張，緣身外捲，唇沿治修成一斜面（圖 31：5-6，圖版 31 右上）。

第六類陶：黑色細砂陶，出土 4 片，重 80.8 公克。為手製陶，外表的顏色有深灰（N3 very dark gray）、灰（N3 very dark gray）等色。胎裡呈透胎，器體厚約 3-6mm，胎體羸砂，以長徑 1mm 以下之板岩碎屑為主。

1 件有細微線紋，1 件表面磨光，器型可見罐形器。

另有紅色陶珠 5 件，依照形狀，可分為四類：

- A. 球形珠：可見 2 顆，剖面形制呈略扁球形。珠寬 3.79、4.11mm，孔徑約 1.3、1.4mm，珠高 3.14、3.25mm（圖 32：2）。
- B. 管形珠：僅見 1 顆，其橫剖面呈圓形，縱剖面則近長方形。珠寬 3.37mm，孔徑約 1.5mm，珠高 2.25mm。
- C. 環形珠：僅見 1 顆，珠壁較薄，呈環狀。珠寬 3.3mm，孔徑約 1.85mm，珠高 2.09mm。
- D. 扁平形珠：僅見 1 顆，剖面呈扁圓形。透視穿，折失一半，外徑約 6.71mm+，最小內徑約 1.9mm，厚 2.73mm（圖 32：4）。

2. 石質標本

石器僅見打製石矛 1 件，長 95.4+mm，寬 45.8+mm，厚 12.2mm，重 53.5+g。前端略損，底有缺損。一面保留有原石皮，另一面為片解面，兩側面銳利。

3. 貝器

採集螺蓋製刮器、貝珠、三孔貝器各 1 件，茲敘述於下：

(1) 螺蓋製刮器

僅見 1 件，係利用夜光螺 (*Turbo marmoratus*) 口蓋製作的刮器（圖 32：5，圖版 33 右下）。沿著薄的一長邊打剝出一連續的鋒刃，長 88mm，寬 78mm，厚 24mm，重 184g。

(2) 貝珠

僅見 1 件，可見一孔，係橫截細長條形螺殼頂段的一節而成。孔為螺殼原有的內腔，一口大，一口小。橫截面經磨平，周緣亦經滾磨平滑。貝珠外徑為 7.2mm，最小孔徑 1.44mm，厚 2.44mm（圖 32：3，圖版 33 左下 2）。類似的標本見於墾丁、鵝鑾鼻、油子湖等遺址（宋文薰、連照美等 1967：34；張光直 1958：101）。

(3) 三孔貝器

僅見 1 件，形制呈長方形，四角圓轉。長 14.89mm，寬 4.26mm，厚

3.07mm。有三穿，一面鑽，最大孔徑 2.5mm(圖 32: 1, 圖版 37 左下 1)。

4.玻璃器

可見 3 件，皆屬玻璃珠。依照形狀，可分為二類：

A.管形珠：可見 2 顆，依長度可分為短管珠與長管珠。短管珠 1 顆，完整，色澤呈藍色，珠寬 3.76mm，孔徑約 1.63mm，珠高 1.9mm。長管珠 1 顆，殘破，色澤呈綠色半透明狀，珠寬 4.06+mm，珠高 5.96mm。

B.環形珠：僅見 1 顆，完整，色澤呈綠色半透明狀，珠寬約 4mm，孔徑約 2.05mm，珠高 2.46mm。

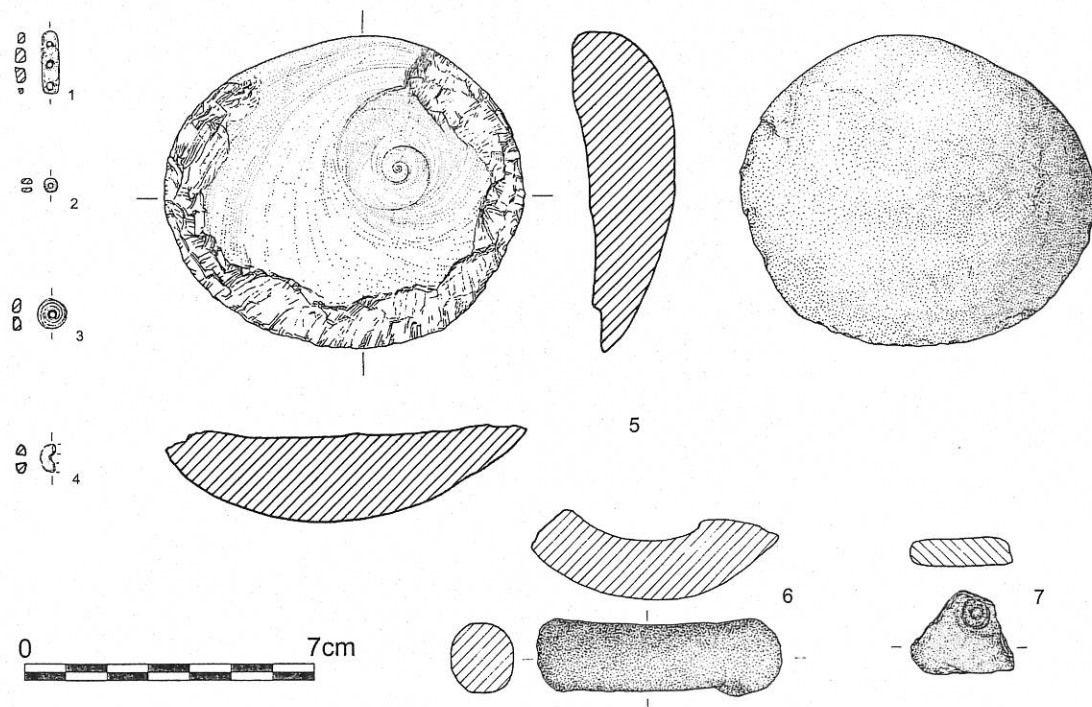


圖 32：公館鼻遺址採集的三孔貝器(1)、陶珠(2,4)、貝珠(3)、螺蓋製刮器(5)、把手(6)、陶器紋飾(7)

4.生態遺物

除了上述的器物遺留外，由文化層及貝塚中並發現貝殼、魚骨、獸骨等動物遺留，這些遺留多為當時人類的食物殘渣。

(1)貝殼

採集的貝殼委請中央研究院歷史語言研究所兼任研究員鍾柏生先生

鑑定，以海貝佔絕大多數，出土的貝類包括蜃螺、骨螺、芋螺、鐘螺、寶螺、蝶螺、淡水貝等，各種貝類的名稱與棲息環境⁴如表 3。從貝殼遺留的痕跡，也顯示當時人類有擊殼取肉的食物處理方式。(圖版 34、35)

表 3：採集貝類標本資料表

類 別	科	名	學 名	中 文 名	棲 所 環 境
雙殼綱	Psammobiidae	紫雲蛤科	<i>Asaphis violascens</i>	紫晃蛤	淺海砂礫底
Bivalvia	Veneridae	簾蛤科	<i>Gafrarium pectinatum</i>	斜肋縱簾蛤	潮間帶砂礫底
	Veneridae	簾蛤科	<i>Gafrarium pectinatum</i>	厚殼縱簾蛤	砂泥質淺水區水深 4-5 公尺
	Veneridae	簾蛤科	<i>Periglypta reticulata</i>	網目簾蛤	岩礁淺海岩礫底
	Lucinidae	滿月蛤科	<i>Codakia tigerina</i>	滿月蛤	潮下帶至水深 20 公尺
	Lucinidae	滿月蛤科	<i>Codakia punctata</i>	胭脂滿月蛤	淺海砂底
	Lucinidae	滿月蛤科	<i>Barbatia foliata</i>	鬚魁蛤	岩礁淺海
	Tellinidae	櫻蛤科	<i>Tellina palatam</i>	波紋櫻蛤	淺海砂底
	Tellinidae	櫻蛤科	<i>Tellina scobinata</i>	銼紋櫻蛤	淺海砂底
	Tridacnidae	磚礫蛤科	<i>Tridacna maxima</i>	長磚礫蛤	岩礁淺海
	Mytilidae	殼菜蛤科			潮間帶至淺海底
	Isognomonidae	障泥蛤科			潮間帶的岩礁上
	腹足綱	Turbinidae	蝶螺科	<i>Turbo marmoratus</i>	夜光蝶螺
Gastropoda	Turbinidae	蝶螺科	<i>Turbo setosus</i>	圓蝶螺	淺海及潮間帶
	Cypraeidae	寶螺科	<i>Cypraea arabica</i>	阿拉伯寶螺	岩礁淺海底
	Cypraeidae	寶螺科	<i>Cypraea annulus</i>	金環寶螺	潮間帶的岩礁上
	Cypraeidae	寶螺科	<i>Cypraea caputspentis</i>	雪山寶螺	岩礁淺海底或潮間帶
	Cypraeidae	寶螺科	<i>Cypraea testufinaria</i>	叢雲寶螺	岩礁淺海底
	Muricidae	骨螺科	<i>Drupa morum</i>	紫口岩螺	岩礁海岸潮間帶
	Muricidae	骨螺科	<i>Drupa rubusidaeus</i>	玫瑰岩螺	潮間帶的岩礁上
	Muricidae	骨螺科	<i>Drupa ricina</i>	黃齒岩螺	岩礁海岸潮間帶
	Neritidae	蜃螺科	<i>Nerita Costata</i>	黑肋蜃螺	岩礁潮上帶
	Neritidae	蜃螺科	<i>Nerita polita</i>	玉女蜃螺	海邊珊瑚礁、貝殼砂
	Neritidae	蜃螺科	<i>Nerita striata</i>	高腰蜃螺	岩礁上
	Trochidae	鐘螺科	<i>Trochus stellatus</i>	血斑鐘螺	岩礁海岸潮間帶
	Conidae	芋螺科	<i>Conus rattus</i>	鼠芋螺	淺海
	Conidae	芋螺科	<i>Conus ebraeus</i>	斑芋螺	岩礁海岸、潮間帶
	Ellobiidae	耳螺科	<i>Pythia pachyodon</i>	大豹耳螺	海濱的潮間帶中部到潮上帶
	Ellobiidae	耳螺科	<i>Pythia scarabaeus</i>	豹耳螺	海濱的潮間帶中部到潮上帶

⁴ 貝類棲所環境資料引自臺灣貝殼資料庫(<http://shell.sinica.edu.tw/>)、賴景陽《貝類》(1994, 臺北: 渡假出版社有限公司)、S. Peter Dance 著 *Shells* (2000, New York: Dorling Kindersley, Inc.)。

類 別	科 名	學 名	中 文 名	棲 所 環 境
	Ellobiidae 耳螺科	<i>Pythia nana</i>	瘦豹耳螺	海濱的潮間帶中部到潮上帶
	Patellidae 笠螺科	<i>Patella flexuosa</i>	星笠螺	岩礁上
	Thiaridae 錐蝸科	<i>Thiara plicaria</i>	錐蝸	河川、池塘
多板綱 Polyplacophora	Chitonidae 石龜科			潮間帶、潮下帶的岩石上

(2) 魚骨

初步觀察，包括有鸚哥魚科 (Scaridae)、隆頭魚科 (Labridae) 等 (圖版 36 左上—右上、左下)。

(3) 獸骨

初步觀察，包括有豬、鹿、老鼠的骨骼與牙齒 (圖版 36 中下、右下)。

5. 文化內涵歸屬

本遺址出土的陶器以紅色細砂陶為主，器型大多為口緣外侈斜伸的罐形器，器表大多為素面，並見少數拍印條紋與極少量的人形紋、圈點紋，就文化內涵的比較而言，當歸屬於台東平原以南東海岸南段的山棕寮類型的較晚階段，如從廣義的立場而言，也許與三和文化或龜山文化都有關連。

第四節 公館鼻遺址分析定年資料

一、年代測定

由於在進行篩子篩釋遺物時並未發現木炭標本，筆者之一的邱敏勇自公館鼻遺址西側的史前文化層崩土中採集了一件木炭標本送請美國 Beta 實驗室作放射性碳素十四年代測定，其結果如表 4。隨後劉益昌亦在調查遺址時，自公館鼻遺址地層斷面中採集了一件木炭標本送請行政院國家科學委員會貴重儀器中心設於國立台灣大學地質系的碳十四定年實驗室進行年代測定，不過因為純碳含量未達可精確測定的重量，因此所作出的碳十四年代經由實驗室人員告知會有較大誤差值。如根據本計畫測定的年代，經校正後的結果，最早不超過 1410B.P.，最晚不晚於 670B.P.，如以二件的中數計算，落在 1350-920B.P. 之間，大致仍可接受，不過 NTU-4629 可能因誤差較大，致使年代的計算略微偏晚，否則應在 1000B.P. 以上，設若如此，則本遺址年代將與恆春半島所知的龜山文化年

代相同。

表 4：公館鼻遺址的碳十四年代

實驗室編號	地層	距今(1950)年數 (5730±40 半衰期)	樹木年輪校正年代	採集人
Beta-220113	地表採集	1460±40B.P.	A.D.540-660	邱敏勇
NTU-4629	地表採集	960±130B.P.	A.D.780-791 A.D.805-1280	劉益昌

二、討論

公館鼻遺址根據文化內涵初步確認與台東平原以南海岸地帶的山棕寮類型具有密切關連，此一文化類型與恆春半島的龜山文化以及台東平原以南海岸地帶的三和文化，具有密切的關連。目前所知恆春半島龜山遺址的龜山文化層絕對年代為 1530±41B.P. (黃士強等 1987: 38)，經貝殼定年減數修正為 1082B.P. (朱正宜 1990: 110)，另外二件年代測定結果為 1525±120B.P.、1470±150B.P. (李匡悌 1995: 67)，經本計畫以 5.0 版校正系統進行年代校正，其結果第一件校正年代在 1310-1529B.P.、1185-1203B.P.、1242-1707B.P.，第二件校正年代在 1189-1198B.P.、1261-1545B.P.、1065-1705B.P.，因此目前所知恆春半島地區龜山文化的年代在 1500-1000B.P. (劉益昌等 2002)，頂多早到 1705B.P.。由本計畫採集之標本所測出的年代與恆春半島龜山文化所知之 1500-1000B.P. 年代相近，劉益昌等曾對與龜山文化內涵相近的山棕寮遺址進行的年代測定年代為 2370±90B.P.、1790±40B.P.、1680±70B.P.、1860±90B.P.，校正結果的中數分別為 2352B.P.、1710B.P.、1562B.P.、1819B.P.，由於較早的一件年代與其他各件的年代距離稍遠，且層位較淺，也許不宜採用，但以較為集中的三個年代而言，至少在 1800-1500B.P.之間，顯然較龜山遺址的龜山文化層年代為早，且二地之文化內涵相似，因此筆者之一的劉益昌傾向於將山棕寮遺址歸之於龜山文化的較早階段，至於此一文化的最早階段，是否與三和遺址和卑南遺址晚期所代表的三和文化最早階段有關，目前尚不明朗，不過有極大的可能，換句話說，帶有濃厚外來特徵的三和文化祖先極可能自距今 2300 年前進入台灣東部地區，並與卑南文化的晚期接觸，形成三和文化最早階段的三和類型，年代在距今 2300-1800B.P.，陶器紋飾以圈點紋為主；其次為中期階段的山棕寮類型，陶器紋飾已經發展出豐富的人形紋圖案，年代在距今 1800-1500B.P.；最後為目前所稱恆春半島的龜山文化，目前太麻里鄉舊香蘭遺址海岸地帶

的文化層亦屬於此一階段，已經進入製造銅器、鐵器與玻璃器的金石並用階段，年代在距今 1500-1000B.P.；此一文化最後在東海岸南段地區似乎逐步發展為以工作地遺址為代表的工作地類型，年代當在距今 1000 年以內到歷史時期初之前才逐步結束。

本計畫公館鼻遺址 Beta-220113 測定所得的年代為 1410-1290B.P.，落在龜山文化較晚階段的年代之中，且其文化內涵亦相當類似。

第四章 綠島史前文化內涵與類緣關係

根據上述資料分析，參考以往調查、發掘結果，可知綠島的史前文化，無疑與台灣東部地區關係至深，因此必須對東部地區史前文化的架構進行初步瞭解，才能進一步瞭解綠島史前文化的地位與意義。

第一節 台灣東部地區史前文化的內涵

台灣東部地區，從日治時代初年以來，經考古學者長期調查研究，發現豐富的遺址。這些遺址時間從距今大約三～五萬年前至距今二、三百年之間。近年來台灣東部地區由於考古工作進行相當多，所累積的新資料也很多，根據這些資料可以將東部地區的史前文化再予以進一步的分類。個別文化單位使用的稱謂，在文化而言，筆者仍沿襲使用目前已為學界通用的史前文化單位，已知與其他文化單位不同但尚未建立為一個文化者以「系統」稱之；至於各文化之下較細分的單位，在空間分佈通常以「類型」表示，在時間則以「期」分類。其發展狀況如表 5。

表 5：台灣東部地區史前文化層序表（引自劉益昌、顏廷仔 2000，經修改）

北段地區		南段地區		年 代
沙其來亞人		阿美族 卑南族 排灣族 達悟人		A.D.1620 原住民時代
水璉類型		靜浦類型 /Lobusbussan		500 B.P.
		富南類型 山棕寮類型		1000B.P.
				1500B.P.金屬器及金石並用時代
平林類型	富里山類型	三和文化三和類型		2000B.P.
				2500B.P.
花岡山文化		卑南文化		3000B.P.
		麒麟文化		3500B.P.新石器晚期
“鹽寮類型”		富山類型		4000B.P.東部繩紋紅陶文化
		“小馬類型”		4500B.P.新石器中期
大盆坑晚期（芝田式）		大盆坑晚期（卑南式）		5000B.P.
中期（長光式）				5500B.P.新石器早期
		長濱文化晚期		6300 B.P.
				10000B.P.舊石器晚期持續
		長濱文化中期？		
				30000 B.P.
		長濱文化早期		50000B.P.舊石器晚期

第二節 綠島史前文化的內涵與類緣關係

綠島地區的遺址發現已有相當長的歷史，目前已經有不少遺址或遺物發現地點為學者所記錄。但由於早期遺址記錄資料過於簡短，或只偏重於石器的描述，因此很難據以說明本島史前文化的內涵與歸屬，近年來發掘所得的詳細資料也尚未公佈，因此截至目前為止學界大多未能肯定說明綠島史前文化的歸屬。

最早提出綠島遺址類緣關係的是日治時期的鹿野忠雄先生，他認為綠島的遺址都屬於金石並用時代遺址，就石器而言和臺灣本島東海岸、蘭嶼有密切關係，但較接近前者（1942a：30，1946：423）。但就陶器而言油子湖遺址出土的紅色磨研紅陶，和菲律賓鐵器時代後期遺址出土的紅陶相同，認為二者之間必有直接關係，而台灣地區的紅色磨研紅陶是從菲律賓引進（1946：327-331，宋文薰譯 1952）。

由於未有進一步研究，上述鹿野先生的看法一直未得到證實或否定，直到戰後七〇年代末期，宋文薰先生才以物質文化的類似的觀點，認為綠島和臺灣東海岸、蘭嶼及恆春半島之間，有來往關係（1979：370）。隨後，連照美教授則以網墜、打製石斧、螺蓋製刮器等共同性，認為漁港與公館遺址大概是同時的。並由螺蓋製刮器、石子器、豆形陶器等，認為漁港與公館遺址或許與墾丁、鵝鑾鼻等遺址的關係更為密切（1981：45）。之後宋文薰先生於〈論臺灣及環中國南海史前時代的玦形耳飾〉一文中，則將油子湖遺址置於卑南文化之中討論（1989：119-120）。

1990年代初期調查的《臺灣地區史前遺址資料檔（一）》，以漁港、公館、呂麻蛟、油子湖等遺址皆屬新石器時代文化，而蘭子湖遺址亦可能屬新石器時代文化。並指出漁港遺址可能與墾丁、鵝鑾鼻等地的新石器時代文化有關，公館遺址則可能與墾丁新石器時代文化有關聯，而油子湖遺址與卑南文化有密切關係（連照美、宋文薰等 1992：223-227）。對漁港、油子湖遺址文化歸屬的這一見解，也見於連照美教授在《台灣地區重要考古遺址初步評估第一階段研究報告》中的報導（宋文薰等 1992：214-217）。《台閩地區考古遺址普查研究計畫第一期研究報告》則將油子湖、公館遺址皆歸屬於卑南文化（黃士強等 1993）。

晚近以來的研究由劉益昌首先提出綠島具有不同時期的史前文化類型（1994），初步認為綠島遺址可分為早、晚二個類型：早期類型包括漁港遺址下層、油子湖遺址，可能白沙尾、南寮遺址也屬於這個類型，文

化內涵接近卑南文化，年代可能距今 3000 年前後開始，而延續至距今約 1500 年前結束。晚期類型包括漁港遺址上層、公館遺址，可能中寮遺址也屬於這個類型，是台灣東部地區金屬器與金石並用時代 Lobusbussan 類型文化的一部分。

1995 年劉益昌、邱敏勇進行較為詳細調查，並發掘油子湖、南寮漁港、公館等遺址，其中在漁港遺址發掘得到不同的文化層堆積，證實為一處多文化層遺址，雖然發掘的邱敏勇認為上層尚無法區分為中、晚期（劉益昌、邱敏勇 1995：38），但劉益昌認為雖然發掘的層位尚無法區分，但從遺物與東部地區遺物的比較仍宜區分為二期，因此將綠島的史前文化分為早、中、晚三期（劉益昌、邱敏勇 1995：36-38）。在此同時調查工作中，又發現公館鼻、公館上台等新遺址，根據這些資料，可以將目前綠島所發現的遺址，大分為不同時期的四個文化類型，從早到晚分別為繩紋紅陶文化、素面紅陶文化早期、素面紅陶文化晚期、Lobusbussan 等四個文化類型。

一、繩紋紅陶文化

根據漁港遺址發掘以及歷年調查的遺物資料顯示，漁港遺址可能有三個不同文化層堆積（劉益昌、邱敏勇 1995），下層可能屬於這個文化類型，目前所見的文化遺留極少，僅知陶器以紅色夾板岩細砂陶或泥質陶佔絕對多數，器表施以繩紋，器型過於破碎無法復原。但仍可見口緣外侈且具有頸折角轉之罐形器，從陶器質地及繩紋紋飾比較，推測這一類型可能與恆春半島、東部地區南段的繩紋紅陶文化有密切關係。如以恆春半島、東部海岸地區相關的遺址年代而言，大致在距今四千五百至三千五百年前後，並可能延續至略晚結束。

本類型文化當為台灣本島人群移民，聚落小，相信人口也不多，但其地理位置顯示為繩紋紅陶階段人群在海域地區活動的重要停留區域，依近年研究資料顯示四千年前後為台灣史前文化向南移動的重要階段（Liu 2005，洪曉純 2005，Bellwood 2005），綠島位於黑潮主流所經，當為人群重要移民路徑所經或居留之處。

二、素面紅陶文化早期

係以素面紅陶為代表的遺址，根據邱敏勇的意見，可能可再區分為兩個亞型：

一型以漁港遺址中層、公館上台遺址爲代表。陶器以含安山岩顆粒、輝石、角閃石結晶和白色長石的紅色細砂陶爲主，器表以素面佔絕大多數，少數施有繩紋、劃紋、附加堆紋等。石器有打製石片器、打製斧鋤形器、磨製石鏃、石槌、磨製石鏃等。生業可能較偏重農業，兼營採集與漁撈。

另一型以油子湖、公館遺址爲代表。陶器以夾板岩的紅色陶爲主，器表以素面佔絕大多數；油子湖遺址出土的陶器，少數在外表施有圓圈紋、劃紋、繩紋、重圓圈紋、指甲紋、凹弦紋、附加堆紋等；公館遺址僅 3 件施以脊狀隆起的附加堆紋。石器有打製石斧、打製石鏃、打製石鏃、磨製石鏃、磨製石鏃、砧碼形網墜、凹石、砥石、玦等。貝器有螺蓋製刮器、貝珠、鈞鈎。

由石器形制及大量貝殼、魚骨、獸骨等動物遺留的出土，推測有農作、漁撈及採集等生業活動；其中，海域資源在生業經濟中可能佔有相當高的比重。因油子湖遺址上方的紅土階地發現有石器，觀音台地亦發現遺址，推測當時的史前人類除海岸平原外，也利用綠島較高的階地及其上的資源。油子湖遺址發現的墓葬，葬式爲無葬具的單人一次仰身直肢葬，陪葬貝製魚鈎、貝珠串，並有拔齒的習俗，此外公館遺址也傳說發現無葬具的直肢葬（連照美 1979：14）。此一類型的物質文化分別與臺灣南端的墾丁、鵝鑾鼻遺址與東海岸的卑南文化有許多共同者，諸如螺蓋製刮器、貝珠、鈞鈎見於恆春半島鵝鑾鼻、墾丁等遺址（李光周等 1985：115）；夾板岩素面紅陶、玦多見於卑南文化，石器所用的石材多非綠島所產，大多來自臺灣本島東部地區（鹿野忠雄 1942a：29-30）。從海岸一級階地形成的年代，可以推知本類型的年代不可能太早，換句話說，公館、油子湖遺址的史前人類當與臺灣本島南端恆春半島的素面陶文化「鵝鑾鼻第三文化相」或「第四文化相」以及東部的卑南文化較晚階段的史前族群有密切的來往關係，尤其是後者（劉益昌、邱敏勇 1995：38）。較不可能與年代較早的繩紋紅陶階段鵝鑾鼻、墾丁等遺址相互往來。

上述這兩個亞型，如以東海岸卑南文化發展的過程而言，似以漁港遺址中層所代表的年代稍早，新發現的公館上台遺址屬於這個階段；至於公館、油子湖遺址代表的階段似稍晚。整個素面紅陶階段的年代，以恆春半島與台東地區已知的遺址定年，大致在距今三千五百至二千年前後。就目前所知的文化內涵而言，這二個亞型可能屬於不同的文化類型，未來需根據出土資料更進一步研究，始能確定。

三、素面紅陶文化晚期

這個文化類型主要分布於台東平原西側山麓與台東—大武間東海岸山麓緩坡，主要的遺址包括建和、知本、三和、山棕寮、壠坵Ⅱ等遺址，筆者稱之為山棕寮類型。根據本計畫重新爬梳東部地區與恆春半島出土資料的結果，認為山棕寮類型文化體系與目前命名的三和文化、龜山文化都有密切關係，且可能屬於早、晚的發展關係，從目前已知的年代測定結果與文化內涵，初步顯示從三和文化的三和類型逐漸發展為以山棕寮類型為代表的中期類型，再發展為以太麻里舊香蘭遺址為代表的「舊香蘭類型」和以龜山遺址為代表的「龜山文化」，最後演變為以工作地遺址為代表的「工作地類型」。此一發展體系在年代測定結果與文化內涵排列均能符合，也許說明台東平原以南黑潮所經區域的史前文化體系，當屬於以海洋生態為主的文化體系。

綠島地區發現的公館鼻遺址和這個類型的山棕寮遺址類似，這個類型的碳十四測年在山棕寮遺址為 $2370\pm 90\text{B.P.}$ 、 $1790\pm 40\text{B.P.}$ 、 $1680\pm 70\text{B.P.}$ 、 $1860\pm 90\text{B.P.}$ (劉益昌等 2002:142)，其中年代最早的 $2370\pm 90\text{B.P.}$ 出土位置較淺，可能略有誤差，也許三個集中的年代較為可信，經校正後取其中數，年代大約在 1850-1560B.P.之間。最近發現的舊香蘭遺址也出現與龜山文化相同的文化要素，目前調查者將之歸於三和文化 (李坤修 2005)，其測定年代結果分別是 $1240\pm 40\text{B.P.}$ 、 $1320\pm 40\text{B.P.}$ 、 $1270\pm 40\text{B.P.}$ 、 $1280\pm 40\text{B.P.}$ ，年代相當集中，可以表示舊香蘭遺址在海岸地區的時代，稍內側的區域碳十四年代為 $1340\pm 40\text{B.P.}$ 、 $1430\pm 50\text{B.P.}$ ，根據發掘者的意見，其最內側區域年代可能更早，依卑南遺址同一階段的年代推測，可在 2310-1980B.P.之間 (李坤修 2005:168-170)，就出土遺物而言，舊香蘭遺址似乎部份內涵與山棕寮遺址相近，顯示出二處遺址之間的密切關連，也許山棕寮遺址代表舊香蘭遺址較早期的階段，山棕寮遺址年代測定的結果經校正後分別為 2352B.P.及 1710B.P.，似乎也說明此一現象。相似的人型紋陶器，原本發現於屏東縣恆春半島西側的龜山遺址，其碳十四測定年代距今約 1500-1000 年前。本計畫公館鼻遺址年代測定的結果為 $1460\pm 40\text{B.P.}$ ，校正後年代為 A.D.540-660，歷次採集及本次所見的器物來看，與山棕寮遺址的素面紅色夾砂陶相近，亦與龜山遺址的龜山文化層素面紅色夾砂陶相近，其年代大致落在龜山文化的年代之間，屬於新石器時代晚期最晚階段過渡到金屬器時代的史前文化，但仍使用部份石器，也許屬於金石並用時代的階段。

此一類型的聚落常在山麓緩坡，以山棕寮、三和遺址的發現而言，家屋為長方形石板建築，在家屋附近也出現大量長方形石板棺。主要的文化遺物包括陶器與石器，陶器以紅色、橙紅色素面夾砂陶為主，表面塗紅，偶有圈點紋、劃紋或壓印的人形紋、人頭紋，少量但甚具特色，器型以罐、鉢、碗為主；石器以打製石斧、石鋤為多，偶見有石鏟、石簇、石針等器物。公館鼻遺址和屏東的龜山遺址相同也出土貝塚，貝塚內發現大量魚骨、獸骨、貝類，反映當時人類生活依賴海洋資源很深。不過公館鼻遺址位於海岸岩塊頂部並不適於人居，從地質史的理解而言，此地當有大規模地質災變，導致遺址周圍岩石崩裂入海，僅殘餘少量文化遺物保存於岩石頂部，其餘相當程度順著岩塊邊緣滑落至海岸邊，形成二次堆積的地層。此一遺址之文化內涵充分顯示原來居住在海岸地帶生活人群之遺留，亦反應與周遭區域人群之往來關係。

四、Lobusbussan 文化

本文化類型目前只在漁港遺址上層發現，可能中寮遺址也屬於這個文化類型，在綠島其他遺址亦常見本文化類型陶片，但出土遺物很少，尚難證實各遺址之整體文化內涵，本階段文化內涵簡述如下：

- A. 陶器 以褐色夾砂陶為主，暗紅褐色夾砂陶次之。所夾砂粒都是火成岩風化以後的砂粒，器型多侈口圓頸的罐形器。在口緣或圈足外側常見壓印成帶狀的花紋，其母題多折線、圓圈、菱形等。
- B. 石器 常見打製石斧，外形有長方形、砧碼形等。
- C. 墓葬 可能是甕棺葬。

從上述文化內涵而言，本文化類型與蘭嶼 Lobusbussan 遺址的內涵 (Stamps 1980) 相近，尤其以陶器口緣、紋飾，無論在形制、紋飾母題、紋飾方式都相似，因此可以將漁港遺址上層歸為 Lobusbussan 文化的一部分。Lobusbussan 文化依筆者意見，是雅美族 (達悟人) 祖先所留下的史前文化，其年代大約在距今 1000 年左右開始 (劉益昌 1992)，目前蘭嶼地區同一類型文化所得最早的二個碳十四年代都在 1200B.P. 左右，也許說明此一文化的起源或可稍早在距今 1200 年前左右 (臧振華 2005: 139)，此一事實說明綠島也可能有早期雅美族 (達悟人) 祖先所留下的史前文化，且其文化內涵與台灣本島同一時期的史前文化有很大的差異。

最近的調查資料經本計畫複查的結果，顯示在公館遺址、呂麻蛟遺

址、人權紀念園區內、溫泉遺址等，均發現夾安山岩砂粒的紅褐色陶，質地粗厚，器型得見侈口的罐形器，這種特徵與漁港遺址上層的紅色夾砂陶近似，但少見漁港遺址上層在口緣或圈足外側的帶狀壓印紋飾，且上述遺址均位於淺層地表，顯示其年代較晚，也許說明這些遺址所代表的文化內涵是年代較晚的階段，這些紅褐色夾砂陶由於器型較為破碎，較難說明其形制，在漁港遺址上層雖與 Lobusbussan 文化的陶片共出，但是否一定屬於同一文化，目前未有確切的層位證據，也無絕對年代可以佐證。

第五章 綠島史前文化與原住族群

綠島位於台東市東側 18 海浬處，距蘭嶼亦仍有 41 海浬，為一孤立之海島，其位置正好為黑潮主流所經，也因此可能曾是阿美族、卑南族、凱達格蘭族、噶瑪蘭族、雅美族（達悟人）等利用潮流進行族群遷的中途站（李玉芬 2001）。日治學者鹿野忠雄先生除了從口傳的資料說明綠島曾居留過阿美、卑南、噶瑪蘭、凱達格蘭人外，亦從器物類比上說明雅美族（達悟人）亦曾在綠島居留過。他認為就地理環境而言，自現今長濱至大武地區一帶在晴朗時可望見綠島，而這一帶所分布的部份阿美族與卑南族都有與綠島源流相關的口傳，而就以 Sanasai 及相近的名稱來比對，更北側的海岸阿美族亦尚有記憶，甚至宜蘭地區的噶瑪蘭、北部的凱達格蘭之社群亦有綠島為祖居地的口傳（鹿野忠雄 1946）。宋文薰先生亦曾討論綠島之所在地位，他雖未提出綠島所曾居留的原住民族，但亦做了以下總結：

史前時代之綠島，曾居菲律賓向臺灣東海岸，北上而來諸民族遷移或文化傳播之跳板地位。居於綠島之史前人類，為善於海上活動之民族，經常航行至臺灣東海岸，其經濟生活有甚多是依靠該地者，從發現綠島舊石器，有採有所無之板岩製成者可以得知。而該島與蘭嶼及恆春半島之間，也應有往來之關係。在系統上，綠島之主要史前人類，或與其他有祖先來自綠島傳說之臺灣本島東海岸及東北部之部份土著族群有關。（宋文薰 1979）

而日治時期的研究者認為以火燒島的面積及人口贍養力來看，不甚可能是族群的起源地，而可能只是龐大族群遷移活動時的一個中途停留站，因此 Sanasai 是一個島嶼的推測未必直指綠島，也可能是更南側的遠方島嶼（馬淵東一 1974）。

近年來詹素娟女士也進行 Sanasai 傳說之研究，不過在綜合各族群所口傳的 Sanasia 傳說後，詹女士歸納三個重點中，其中前二個重點與綠島原住族群有相當重要的關連性。

Sanasai 傳說，牽涉到馬賽、噶瑪蘭、哆囉美遠、猴猴、阿美各族群，甚至卑南族的祖先生源起。換言之，從北海岸到台東的整個海岸地帶，幾乎都涵蓋在 Sanasai 傳說圈之下；而無論傳說內容繁簡如何，大致上都是 Sanasai 基本模式的變化。在或許算

是過度推論的情況下，我們不得不感知一個可能的訊息，即：所謂海岸地帶的族群，似乎是循著由南往北的海路，在不同時代遷徙到台灣東部來；而由於紅頭嶼、火燒島的中途站位置，使 Sanasai 成為串連諸族群遷移過程的共同要素。然而，儘管透過 Sanasai，使海岸地帶的族群關係，籠罩在相同祖源的可能性中；但，目前為止，尚欠缺充份的體質、考古、語言、社會文化等證據，讓我們繼續討論族群祖源關係。對本文而言，Sanasai 做為「南方原鄉」的象徵，其實更甚於「族群祖源地」的意義。

台東外海的叢爾小島——火燒島、紅頭嶼，在鄰近的海岸阿美、卑南阿美眼中，由於地緣接近、甚至目可見及，是明確可以指稱的 Sanasai；然而，在南勢阿美口傳中，則僅是朦朧模糊的南方島嶼了。再者，花東的加禮宛和宜蘭的噶瑪蘭人，對祖源記憶的程度，亦有明顯的差異。除了哆囉美遠系統一直擁有比較豐富的祖源遷徙傳說外，宜蘭平原一般的噶瑪蘭人——即使如加禮宛社，對祖先之所由來，絕大部份說不出所以然來；然而，花東的加禮宛人，卻能說出一套口傳系統。此跟整個族群所在的大環境密切相關，同時不能排除花東的加禮宛人，已經受到十九至二十世紀初，花東地區族群關係的影響。總之，宜蘭平原、大台北地區的平埔族，不但已經不能明確說出 Sanasai 名稱，而且轉化出馬賽 (Basai)、山西 (Sansai) 的相關稱呼。馬賽的問題，容後再論；Sanasai 成為山西，則不能不視為是漢化後、依附漢人祖源系統的結果。(詹素娟 1998：44-45)

雖然在清代中葉漢人移民以後，綠島地區已無原住民族居住，但根據口傳文獻資料可知，漢人曾經與原住民族衝突，無疑在漢人進入綠島以前，島嶼上曾經有原來住民居住。雖然傳說指出為雅美族，但究竟這個族群是哪個民族，他們與綠島已發現的史前文化之間的關係為何？實為值得深究的課題。由於綠島在許多台灣原住民族群中，曾被稱為 Sanasai，或是 Sanyasai，而且是祖先來源傳說中重要的居住地或轉折地，因此筆者根據文獻已經記錄的口傳資料，蒐集與 Sanasai 有關的口傳資料，其中以關於阿美族各氏族的口傳為最多，阿美族的各氏族中 Tsiopur、Tsiporan、Munare?、Vasai 等氏族，傳說來自於綠島；卑南族卑南社的 Arasis 家的祖先也有從綠島渡海而來的傳說，蘭陽平原的噶瑪蘭族大部份傳說祖居地為遙遠東南方的 Sanasai，因此除了各學者的研究外，筆者亦

再根據這些口傳資料初步分析，初步歸納出以下幾點認識：

- 1.從傳說居住的層次而言，綠島有至少有阿美族與雅美族（達悟人）二次清晰的居住層次，都可能留下明顯的居住痕跡而形成遺址。其相對層次可能是阿美族較早，雅美族（達悟人）較晚。
- 2.噶瑪蘭族、凱達格蘭族對於 Sanasai 的傳說，其基本意義在於 Sanasai 是祖先所居之地。對於這兩個北台灣的原埔族群而言，Sanasai 相當遙遠，而且記憶模糊，甚至已經有了 Basai 和 Sansai 等不同的稱呼。
- 3.部份噶瑪蘭族對於 Sanasai 的傳說，各社之間明顯存在差異，遷移至東部的加禮宛群認為 Sanasai 是綠島的說法，極可能是受了東海岸阿美族的影響。

對照史前時代晚期的文化，可知阿美族與東海岸地區的靜浦文化之間有極深的關係，一般認為靜浦文化就是阿美族祖先所留下來的文化。其更早的祖先型文化部份可能與卑南文化晚期有密切關連。至於目前分佈於蘭嶼的雅美族（達悟人），遷移至蘭嶼的時間相當晚近，為一般學術界所公認⁵。根據筆者的研究（劉益昌 1991），顯示 Lobusbussan 類型文化僅見於蘭嶼與綠島，其年代可晚至距今一千年前後才開始，文化內涵與蘭嶼雅美族（達悟人）遺留的文化亦相近，配合口傳資料、歷次調查記錄資料與本次調查所得的資料，更可以證明兩者之間的關係。

⁵ 最近臧振華教授從考古資料提出不同的思考，認為蘭嶼島上的人群或文化來自巴丹群島的說辭似乎還有商榷的餘地。台灣東海岸的花岡山文化的甕棺葬俗可能影響到台灣外島的綠島和蘭嶼，並持續在當地發展成鐵器時代的甕棺葬文化（臧振華 2005:145）。不過筆者等所稱的 Lobusbussan 文化係指綠島、蘭嶼地區年代最晚的史前文化階段，並非指全部的史前文化時期，筆者早在 1990 年初期即提出綠島、蘭嶼地區擁有較早的史前文化說法，且這些史前文化與東海岸地區的史前文化相同（劉益昌 1991）。因此上述臧先生有關蘭嶼史前文化與雅美族（達悟人）之間關係的看法，也許仍應解釋為史前文化較早階段從新石器時代中期的繩紋紅陶文化開始，到卑南文化之間至少與本島的史前文化具有絕對的關連，但從新石器時代最晚階段的三和文化開始，東海岸南段與綠島、蘭嶼之間具有從南方菲律賓北部而來的文化要素似乎可以肯定（劉益昌 2005），史前最晚階段只分布到綠島、蘭嶼的 Lobusbussan 文化，可能才是雅美族（達悟人）的祖先。

第六章 結語與建議

第一節 結語

一、文化內涵綜述

1. 園區內雖有早期記載的呂麻蛟遺址（鹿野忠雄 1942a，連照美 1981），此一地點經地圖比對與現地調查，當即為流麻溝西側與溪口砂丘所在，由於目前此一區域已有大量建築物，雖曾得見地下文化層堆積，但本計畫調查僅有少許發現，因此可能受早期整地影響，使遺址文化層掩埋於土方之下，無法明確發現。
2. 園區週邊以及綠島其他區域遺址，可以說明本區域從史前時代繩紋紅陶階段直到近代漢人移民的過程，解釋綠島在長期人與自然互動的歷程。繩紋紅陶階段的人群，其來源無疑與東海岸史前時期人群的活動具有密切關係，當為「東部繩紋紅陶文化」（富山文化）的一部分，年代在 4500-3400B.P.。漁港遺址中層、公館上台遺址為代表的素面紅陶時期較早階段屬於卑南文化範疇，具有明顯的卑南文化特徵，包括板岩使用，四突起玉玦耳飾等，依東海岸已知卑南文化的年代在 3400-2300B.P.。以油子湖遺址、公館遺址為代表的素面紅陶較晚階段，其文化特徵介於卑南文化與山棕寮類型的公館遺址之間，依目前台東地區史前文化的理解，其內涵近於卑南文化晚期與三和文化早期，若從整體文化內涵而言，當屬於三和文化較早階段，依三和遺址與卑南遺址三和文化層的測定結果，其年代當在 2300-1500B.P.之間，此一文化體系與菲律賓呂宋島北部海岸地帶所發現的同一階段文化遺物內涵相近（洪曉純 2005），顯示二者之間的關係密切。至於公館鼻遺址所代表的階段，文化內涵與山棕寮遺址的素面紅色夾砂陶相近，亦與龜山遺址的龜山文化層素面紅色夾砂陶相近，其年代落在恆春半島龜山文化的年代範疇之內，大致在 1500-1000B.P.之間，屬於新石器時代晚期最晚階段過渡到金屬器時代的史前文化時期，但本遺址仍使用部份石器，也許屬於金石並用時代的階段。Lobusbussan 文化的遺址數量相當多，年代可能在距今 1000 年以內到漢人進入綠島之前，其文化內涵僅見於綠島與蘭嶼，可能為雅美族（達悟人）的祖先，已進入使用金屬器的時代，石器相當罕見。
3. 清代時期遺址與當代聚落大體重疊，因此在多數聚落附近均可採集清晚

期迄今的青花瓷等遺物，目前雖發現一處溫泉Ⅲ遺址，但無法進行深入調查，不過此一階段綠島的歷史文獻記載已經相當清楚，聚落發展與遷徙過程及其生業型態，均足以說明島嶼生態適應的結果。晚近階段的人口遷徙以及產業發展則明顯與台東地區有關。至於日治時期園區內主要為浮浪者收容所的建置，本計畫詳細調查園區內並未能發現較多日治時期遺物，僅發現少量近代陶瓷與玻璃，相信早期的整地已經遺物填埋於地層之中。

4.就歷來 Sanasai 傳說體系的研究上，主要是將 Sanasai 作為祖居地的口傳，不過由筆者等進行的考古學調查資料，並配合各學者進行東海岸地區及綠島、蘭嶼的考古學研究資料（如陳仲玉等 1989，連照美、宋文薰等 1992，臧振華、葉美珍等 2000），尚無法直接說明與 Sanasai 傳說體系的實際關係。不過如詹素娟女士文中（1998）所述，正因為台東外海的綠島、蘭嶼位置上居於黑潮主流之關鍵地位，且人群的移動路線上選擇合宜的海階、平原登陸或定居、離去是可能而方便的，因此相當可能做為整個傳說中南方族群遷徙的踏腳石，使台灣原住族群祖源地、遷徙路線的追究上，便有著更大的空間範圍，正因此 Sanasai 傳說圈盛行於東北至東南的海岸地帶，因為海洋的開放性與封閉性，在不同族群間流動出共通性以及產生內部的變異，形成地方性的差別。

二、遺址保存狀況與重要性

下表為本計畫進行人權紀念園區內及外範圍的調查所見各遺址的保存狀況及重要性之摘要表列。

表 6：本計畫調查所見各遺址保存狀況及重要性一覽表

考古遺址	保存狀況	重要性
呂麻蛟	大半因現代建築物而大多遭嚴重破壞，在部份空地需確認從無人為翻土整地行為，遺址文化層則可能部份保存	出土遺物以日治時期所見的青銅器為要，但目前保存不佳，暫歸之於一般性遺址
公館鼻	本遺址原堆積部份瀕臨消失，至於西側遺物包含層雖屬自然崩落的二次堆積，但仍具有一定的重要性，目前保存狀況尚佳	具有特殊的史前人類活動與自然史意義，而且遺物包含層中富含生態遺物，可以說明過去人類生活，當屬於重要遺址
公館	當地的耕作行為並未深開挖，因此遺址的保存狀況尚可，但東北側可能疊壓在今日聚落底下，受到破壞	歷年來發現重要遺物，且具有清晰文化層，保存狀況亦佳，因此屬於重要遺址
公館上台	依目前觀察遺址受階崖自然崩塌損害	出土遺物不多，且保存狀況受自然

	加上文化層淺層受農耕整地影響，保存狀況當不佳	侵蝕與農耕影響，因此歸於一般性遺址
呂麻蛟 II	遺址所在為荒耕的農地，地表所見雜草叢生，幾乎無裸露地可供觀察，因此可說無法進行調查，也無法完全確認保存狀況，不過歷年來本遺址所在僅有農耕，如有文化層當不受重大影響	屬於遺物發現地點，出土遺物不多，且未具文化層堆積，屬於一般性遺址
蘭子湖	目前為荒廢空地，於空地上並未有建築物破壞，因此遺址的保存情形應相當良好	由於本遺址尚未詳細調查，文化內涵所知有限，暫歸之於一般性遺址
南寮漁港	上方則為少數房舍與開闢成旱作梯田的區域，由於 L 形開挖以及地表耕作，因此得見相當數量文化遺物，但也顯示遺址可能遭受相當程度破壞	由於具有多文化層堆積，而且出土遺物豐富，屬於重要遺址
油子湖	目前為荒廢空地，因此遺址的保存情形應尚可	為日治時期綠島調查所知最重要的史前遺址，出土豐富的文化遺物，尤其以玉器為主的裝飾品罕見於綠島，近年來研究更出土墓葬與重要的陪葬品，顯示遺址具有特殊的重要意義，屬於重要遺址
溫泉	根據 1995 年調查時在聚落內興建房舍，亦挖出少量文化遺物，得知地下可能有文化層存在，以目前狀況而言，除聚落所在位置受到建築干擾外，其餘部份保存良好	出土遺物雖不豐富，但主要為地表採集所見，歷年來並未進行發掘，因此無法確認地下文化層的重要性，就文化內涵而言，本遺址為 Lobusbussan 文化較晚時期的堆積，具有重要的代表性，仍歸屬於重要遺址
溫泉 III	由於並未進行發掘確認是否具有埋藏於地下的文化層位，因此無法說明其保存狀況，不過該地區並未進行大規模擾動，推測其保存狀況尚佳	出土遺物不豐，且類似的遺址應該在現有聚落都存在相同堆積，因此歸於一般性遺址
海巡署岸巡及安檢兵力駐用廳舍左側至公館鼻	目前為旱田，且所見文化遺物出土零星，可能為過去人類活動時遺留	本地點經探坑試掘，在海砂層中具有文化遺物，顯示為過去人類活動地點，但無法確認為具有文化層之居住地點，屬於一般性遺址
莊敬營區	調查時得見地表大致屬於整地後的擾動狀態，因此僅能採集少量文化遺物，雖於靠近公館遺址的海巡署岸巡及安檢兵力駐用廳舍後方進行抽樣，但仍屬建築擾亂之地層，無法發現文化遺物或原地層堆積	目前無法確定人權園區內此處是否為一處史前遺址，只能稱之為遺物發現地點，屬於一般性遺址

第二節 建議

1. 園區內根據過去調查資料與本計畫調查結果，均發現少量晚期史前文化遺物，雖受整地挖掘填方影響，不能完全確定其範圍，但仍足以說明遺址之存在，尤其是新生運動場所在地點，似乎未經大規模擾動。因此建議未來園區內任何施工，應依遺址監管保護辦法第七條規定「工程建設或土地開發之計畫，其空間範圍涵蓋經列冊之遺址者，開發單位應先邀請考古學者專家，進行遺址價值及內涵調查評估，並將其結果報主管機關處理。」應於施工前委託專業考古學者專家進行施工區域之調查評估，或於施工中委託專業考古工作者進行監測。如有發現應依文化資產保存法規定，立刻通報地方文化資產主管機關台東縣政府文化局。
2. 本次發現遺址應請知會台東縣政府文化局，依文化資產保存法進行遺址之列冊登錄或指定，並依遺址監管保護辦法管理維護上述遺址。
3. 園區內應選擇一處室內空間，展示綠島之人文、生態、地質發展過程，並說明彼此之間的相互關係，做為理解綠島人權紀念園區的起點。此一展示體系同時應與東海岸國家風景區管理處之綠島管理站密切配合，共同規劃室內外之展示體系，以加強原有之綠島管理站展示體系所不足部份。
4. 園區之各項展示宜與台東地區觀光與社教體系共同發展，配合東海岸國家風景區管理處、國立台灣史前文化博物館等大型觀光、社教措施，形成以人權紀念園區為中心之綠島觀光社教帶。

參考書目

朱正宜

- 1990 〈台灣碳十四年代數據輯〉《田野考古》1(1)：95-122.

安倍明義

- 1933 〈東臺灣の遺跡に就いて(一)(二)〉《臺灣教育》366：49-57；367：65-71.

伊能嘉矩

- 1928 〈臺灣の石器時代遺跡〉《臺灣文化志》(上)：25-26，東京：刀江書院。

宋文薰

- 1977 〈小琉球與綠島的史前文化〉行政院國家科學委員會研究獎助論文(未發表)。
1979 〈小琉球與綠島的史前文化〉《行政院國家科學委員會66學年度研究獎助費論文摘要》：370。
1989 〈論台灣及環中國南海史前時代的玦形耳飾〉《中央研究院第二屆國際漢學會議論文集》歷史考古組(上冊)：117-140，中央研究院，台北。

宋文薰、黃士強、連照美、李光周(宋文薰等)

- 1967 〈鵝鑾鼻——臺灣南端的史前遺址〉《中國東亞學術研究計劃委員會年報》6：1-46.

宋文薰、尹建中、黃士強、連照美、臧振華、陳仲玉、劉益昌(宋文薰等)

- 1992 《台灣地區重要考古遺址初步評估第一階段研究報告》中國民族學會專案研究叢刊(一)，內政部、行政院文化建設委員會委託中國民族學會之研究報告。

宋文薰譯；鹿野忠雄著

- 1952 〈台灣的塗研赤色陶器〉《公論報·台灣風土》150期。
1955 《台灣考古學民族學概觀》台灣省文獻委員會，台北。

李玉芬

- 2001 《綠島的區位與人文生態的變遷》國立臺灣師範大學地理學系博士論文。(未出版)

李光周等

- 1983 《鵝鑾鼻公園考古調查報告》交通部觀光局墾丁風景特定區管理處委託國立臺灣大學人類學系之研究報告。
1985 《墾丁國家公園考古調查報告》內政部營建署墾丁國家公園管理處保育研究報告第17號，國立臺灣大學文學院人類學系。

李匡悌

- 1995 《恆春半島史前海岸聚落的比較研究：以龜山史前遺址和鵝鑾鼻第二史前遺址為例》國立海洋生物博物館籌備處委託中央研究院歷史語言研究所之研究報告。

李坤修

- 2005 《臺東縣舊香蘭遺址搶救發掘計畫期末報告》臺東縣政府文化局委託國立臺灣史前文化博物館之研究報告。

姜國彰

- 2004 《新时期弧陸碰撞的推手：綠島的地質景觀》台東縣政府，台東。

洪曉純

- 2005 〈台灣及其鄰近島嶼的史前文化關係—兼論南島語族的起源問題〉《中國東南沿海島嶼考古學研討會論文集》：249-269，連江縣政府文化局，馬祖。

張光直

- 1958 〈臺灣土著貝珠文化叢及其起源與傳播〉《中國民族學報》2：53-133.

連照美

- 1979 〈綠島漁港、公館等遺址初步調查報告〉行政院國家科學委員會研究獎助論文（未發表）。

- 1981 〈綠島漁港、公館等遺址初步調查報告〉《行政院國家科學委員會 68 學年度研究獎助費論文摘要》：511.

連照美、宋文薰、李坤修、李明欣、趙金勇（連照美、宋文薰等）

- 1992 《臺灣地區史前遺址資料檔（一）》國立臺灣史前文化博物館籌備處專刊 2，國立臺灣史前文化博物館籌備處。

馬淵東一

- 1974 〈高砂族移動分布〉原刊於《民族學研究》18(4)，後收於《馬淵東一著作集》第二卷（1974 年出版），頁 347-460，株式會社社會思想社，東京。

黃士強、陳有貝、顏學誠（黃士強等）

- 1987 《墾丁國家公園考古民族調查報告》內政部營建署墾丁國家公園管理處委託國立台灣大學人類學系之研究報告。

黃士強、臧振華、陳仲玉、劉益昌（黃士強等）

- 1993 《台閩地區考古遺址普查研究計畫第一期研究報告》中國民族學會專案研究叢刊（二），中國民族學會，台北。

黃士強、劉益昌

- 1980 《全省重要史蹟勘察與整修建議——考古遺址與舊社部分》交通部觀光局委託國立臺灣大學考古人類學系之研究報告，台北。

移川子之藏、宮本延人、馬淵東一（移川子之藏等）

- 1935 《台灣高砂族系統所屬の研究》台北帝國大學土俗、人類學研究室，台北。

陳于高

- 1993 《晚更新世以來南台灣地區海水面變化與新構造運動研究》國立臺灣大學地質學研究所博士論文。

陳仲玉、楊淑玲、高韻華（陳仲玉等）

- 1989 《蘭嶼考古學初步調查》內政部營建署委託中華自然生態保育協會之研究報告。

國分直一

- 1957 〈紅頭嶼發見の石器及び土俗資料〉《農林省水產講習所研究報告・人文科學篇》7：35-40.

- 1981 《台灣考古民族誌》慶友社，東京。

森丑之助

- 1911 〈臺灣に於ける石器時代の遺跡に就て〉《台灣時報》85：19-21.

- 1902 〈臺灣に於ける石器時代遺跡に就て〉《東京人類學會雜誌》18(201)：89-95。
鹿野忠雄
- 1941 〈紅頭嶼發現の甕棺〉《人類學雜誌》56(3)：117-135。
1942a 〈臺灣東海岸の火燒島に於ける先史學的豫察〉《人類學雜誌》57(1)：10-34。
1942b 〈紅頭嶼の石器とヤミ族〉《人類學雜誌》57(2)：85-98。
1946 《東南亞細亞民族學先史學研究（一）》矢島書房，東京。
1952 《東南亞細亞民族學先史學研究（二）》矢島書房，東京。
- 綠島鄉誌編纂委員會
n.d. 《綠島鄉誌》綠島鄉公所，綠島。
- 詹素娟
1998 〈Sanasai 傳說圈的平埔族歷史圖像〉劉益昌、潘英海主編《平埔族群的區域研究學術研討會論文集》：29-59，台灣省文獻委員會，南投。
- 臧振華
2005 〈從考古資料看蘭嶼雅美人的祖源問題〉《南島研究學報》1(1)：135-151。
- 臧振華、葉美珍、林嘉偉、程鳳娟、吳玉玲（臧振華、葉美珍等）
2000 《台閩地區考古遺址普查研究（第四期）：台東縣、澎湖縣》內政部委託中央研究院歷史語言研究所、國立臺灣史前文化博物館籌備處之研究報告。
- 劉益昌
1991 〈台灣東部地區史前文化的新資料及其檢討〉中央研究院歷史語言研究所講論會講稿（未發表）。
1992 《臺灣的考古遺址》臺北縣立文化中心，板橋。
1994 〈綠島史前文化概說〉吳敦善編《宋文薰與臺東》：24-35。（編者自印本）
1995 〈史前文化與台灣原住民關係之初步探討〉《台灣風物》45(3)：75-98。
1998 〈再談台灣北、東部地區的族群分佈〉劉益昌、潘英海主編《平埔族群的區域研究學術研討會論文集》：1-28，台灣省文獻委員會，南投。
- 劉益昌、邱敏勇
1995 《東部海岸國家風景區綠島史前文化調查研究報告》交通部觀光局東部海岸國家風景區委託中央研究院歷史語言研究所之研究報告。
- 劉益昌、陳俊男、顏廷仔（劉益昌等）
2002 《台東縣史前遺址內涵暨範圍研究—台東平原以南及蘭嶼地區》台東縣政府委託中央研究院歷史語言研究所之研究報告。
- 劉益昌、顏廷仔
2000 《台東縣史前遺址內涵及範圍研究—海岸山脈東側與綠島》台東縣政府委託中央研究院歷史語言研究所之研究報告。
- 劉益昌主編，潘常武、顏廷仔、陳俊男、林美智、許理清編纂
2000 《台東縣史前遺址—海岸山脈東側與綠島》台東縣政府委託中央研究院歷史語言研究所之遺址資料冊。

賴景陽

1994 《貝類》渡假出版社有限公司，臺北。

Bellwood, Peter

2005 〈華南沿海、臺灣和南島語族的史前史(Coastal South China, Taiwan, and the Prehistory of the Austronesians.)〉《中國東南沿海島嶼考古學研討會論文集》: 1-22, 連江縣政府文化局, 馬祖。

De Beauclair, Inez

1973 Jar-burial on Batel Tobago Island. *Asian Perspectives* 15(2):167-176.

Liu, Yi-chang

2005 “The Earliest Austronesians and their movements inside Taiwan”, 「2005 年 Lapita 圓桌會議」, (中央研究院人文社會科學研究中心考古學研究專題中心主辦, 2005.6.5-6)。

S. Peter Dance

2000 *Shells*, New York: Dorling Kindersley, Inc.

Stamps, R.B.

1980 Jar Burials from the Lobusbussan Site, Orchid Island. *Asian Perspectives* 23(2):181-192.

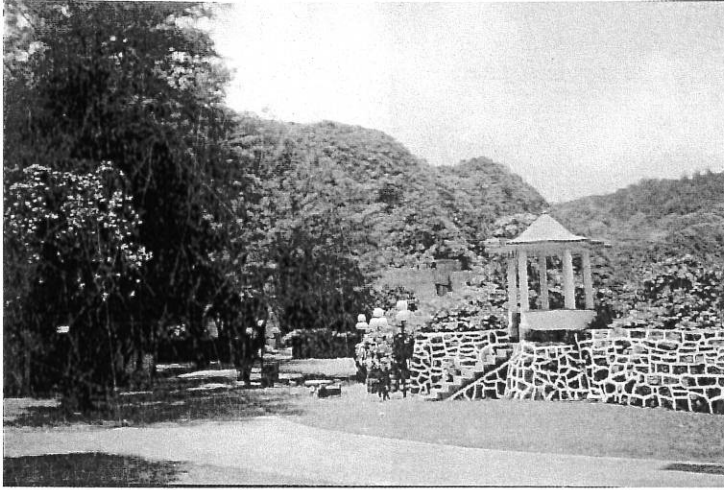
Tsang, Cheng-hwa

1992 *Archaeology of the P'eng-hu Islands*. Taipei: Institute of History and Philology, Academia Sinica, Special Publications, no. 95.

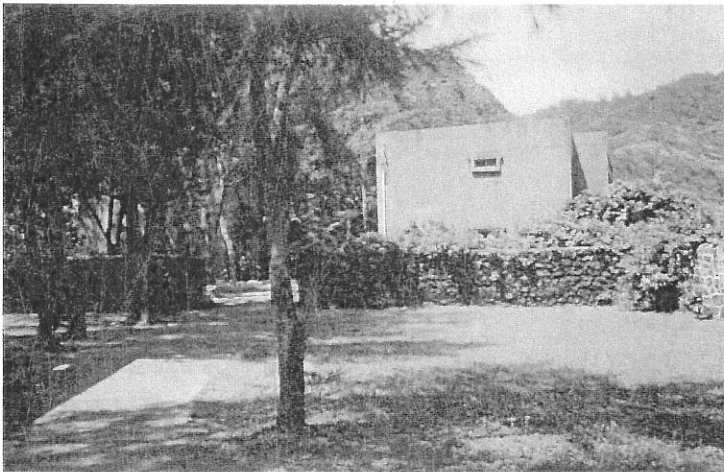
參考網站：台東縣政府統計網站資料 (<http://www.taitung.gov.tw/department/m1/1411.htm>)
臺灣貝殼資料庫 (<http://shell.sinica.edu.tw/>)

圖 版





圖版 1
海巡署岸巡及安檢兵力駐用
廳舍(遠處，水泥小徑右側，
圍牆前草地即遺物發現區)



圖版 2
海巡署岸巡及安檢兵力駐用
廳舍(水泥小徑右側，圍牆前
草地即遺物發現區)



圖版 3
莊敬營區新生運動場



圖版 4
燕子洞近景



圖版 5
公館溝右側，海巡署岸巡及安檢兵力駐用廳舍左側，環島公路南右側第一塊旱田鑿坑試掘



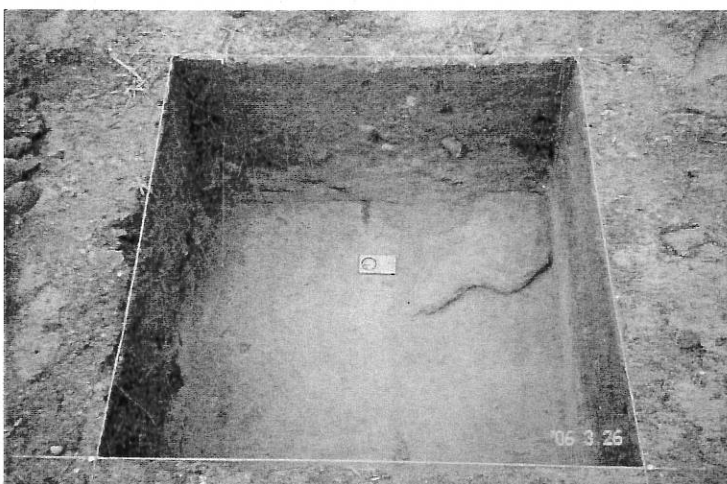
圖版 6
公館溝右側，環島公路南側，海巡署岸巡及安檢兵力駐用廳舍左側試掘探坑(P1, P2)位置



圖版 7
公館溝右側，環島公路南側，
海巡署岸巡及安檢兵力駐用
廳舍左側試掘探坑(P1，P2)
位置



圖版 8
公館溝右側，環島公路南側，
海巡署岸巡及安檢兵力駐用
廳舍左側試掘 P2 坑



圖版 9
公館溝右側，環島公路南側，
海巡署岸巡及安檢兵力駐用
廳舍左側試掘 P2 坑



圖版 10
公館遺址遠景



圖版 11
公館鼻遺址遠景



圖版 12
公館鼻遺址工人濕篩情形



圖版 13
公館鼻遺址工人濕篩情形



圖版 14
公館上台遺址遠景



圖版 15
公館上台遺址地表所見板岩片



圖版 16

呂麻蛟遺址海岸砂丘部份目前為進德山莊之現況，遺址應大半破壞



圖版 17

南寮·漁港遺址近景，主要為階梯狀旱田



圖版 18

南寮·漁港遺址地表遺物分布狀況



圖版 19
蘭子湖遺址遠景



圖版 20
油子湖遺址遠景

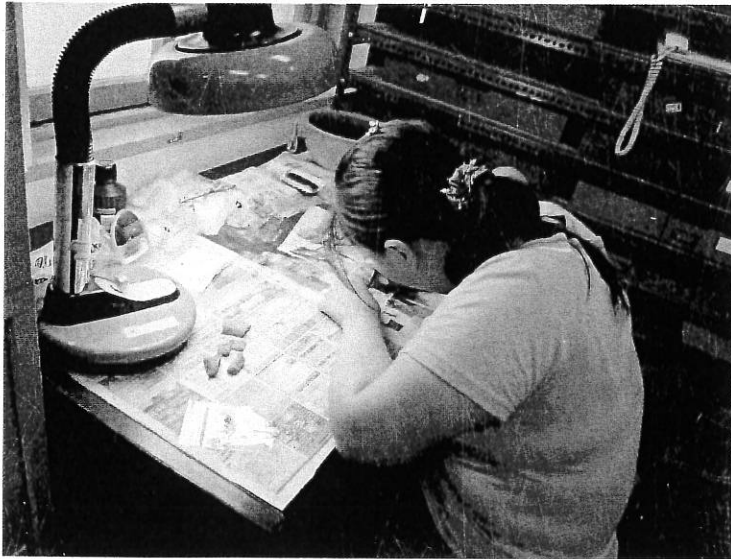


圖版 21
本計畫清洗採集所得標本之
工作狀況



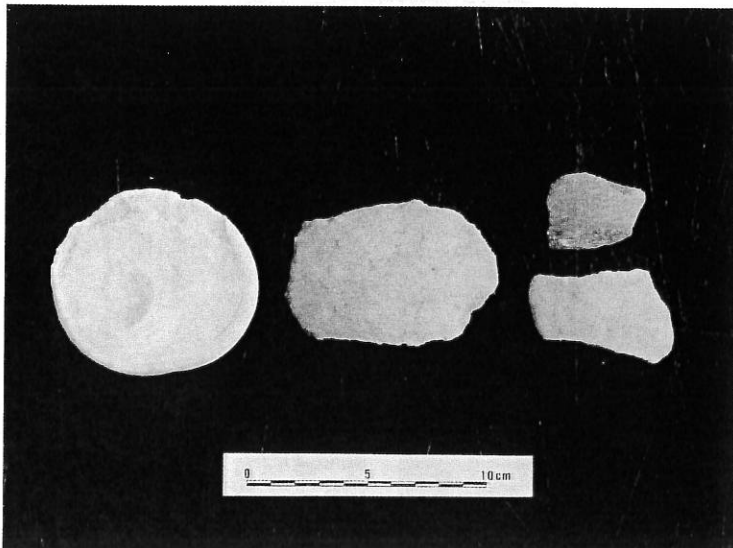
圖版 22

清洗標本後之晾乾處理



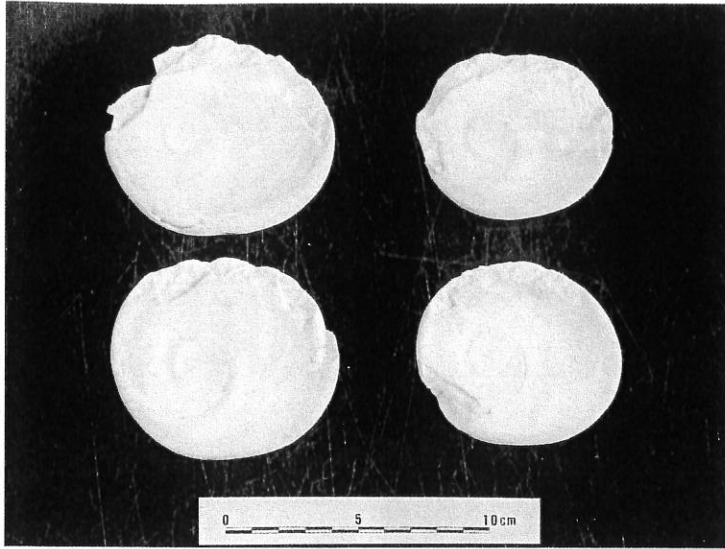
圖版 23

進行考古標本之編號工作

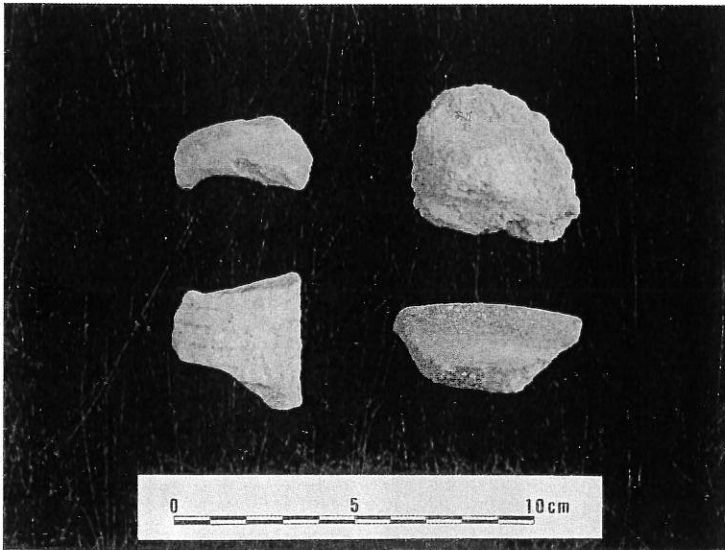


圖版 24

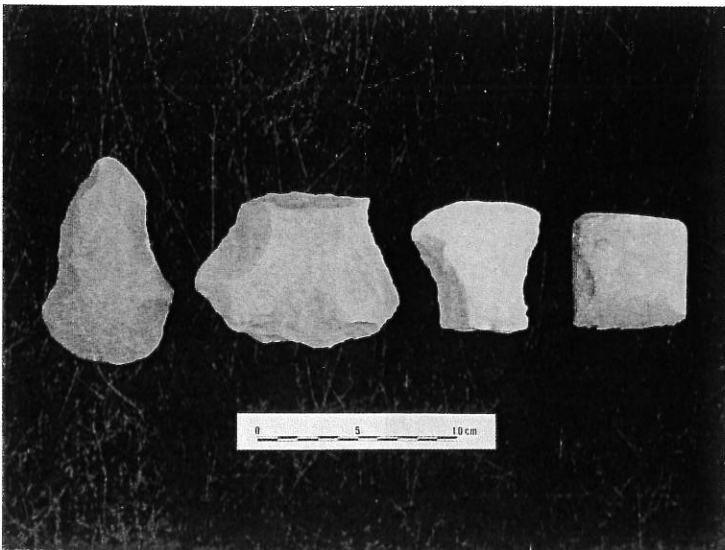
綠島莊敬營區調查所採集之
螺蓋製刮器(左 1)、陶片(中：
第三類陶；右上：第二類陶；
右下：第一類陶)



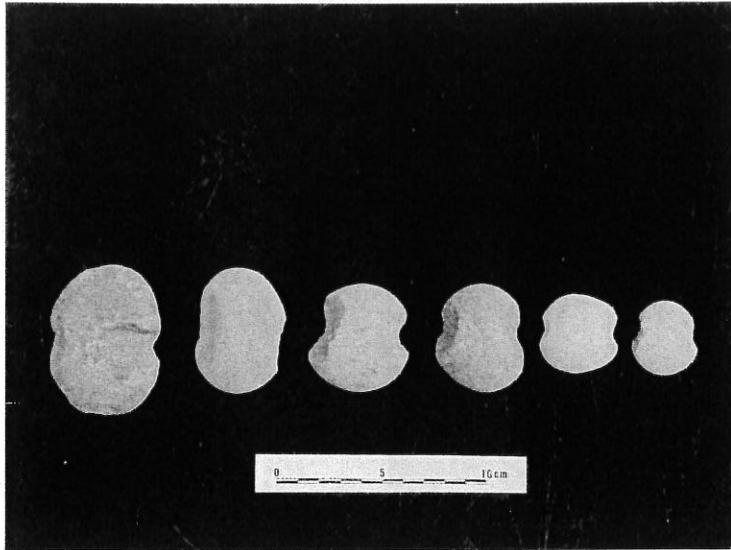
圖版 25
綠島公館遺址調查所採集之
螺蓋製刮器



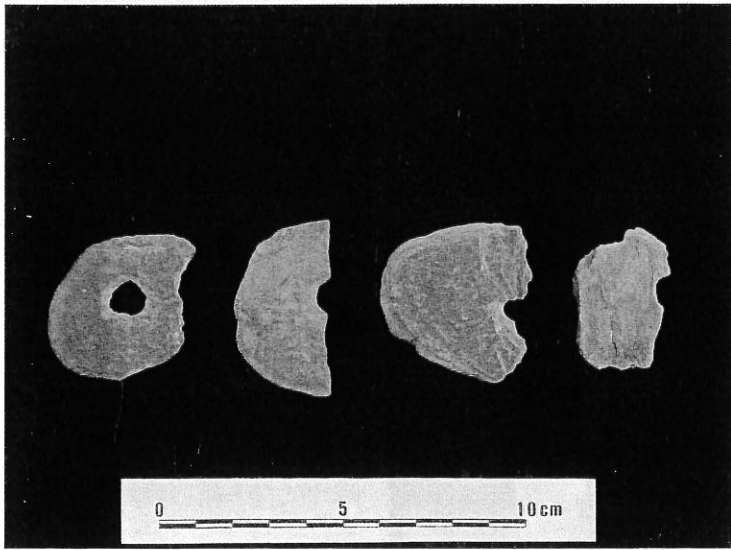
圖版 26
綠島公館遺址調查所採集之
第一類陶把手(左上)、第三類
陶器蓋(右上)、第四類陶有紋
陶片(左下)、第四類陶罐口(右
下)



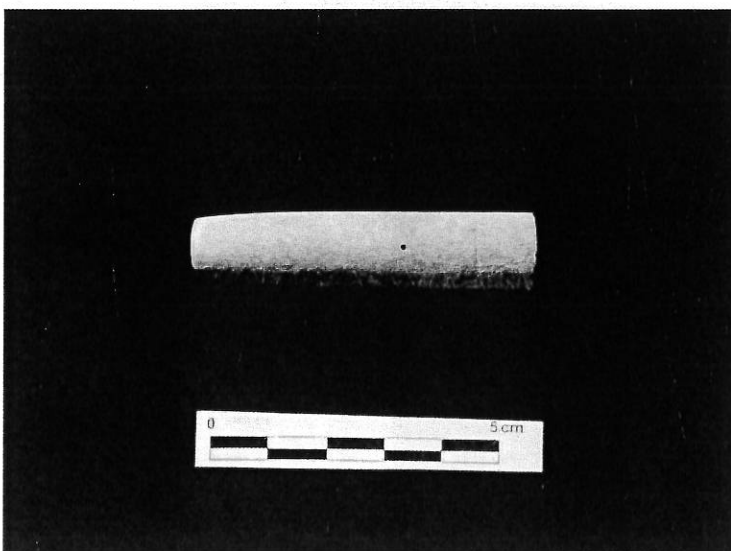
圖版 27
綠島公館遺址調查所採集之
打製石斧(左 1、左 2、右 2)、
磨製石鏟(右 1)



圖版 28
綠島公館遺址調查所採集之
網墜



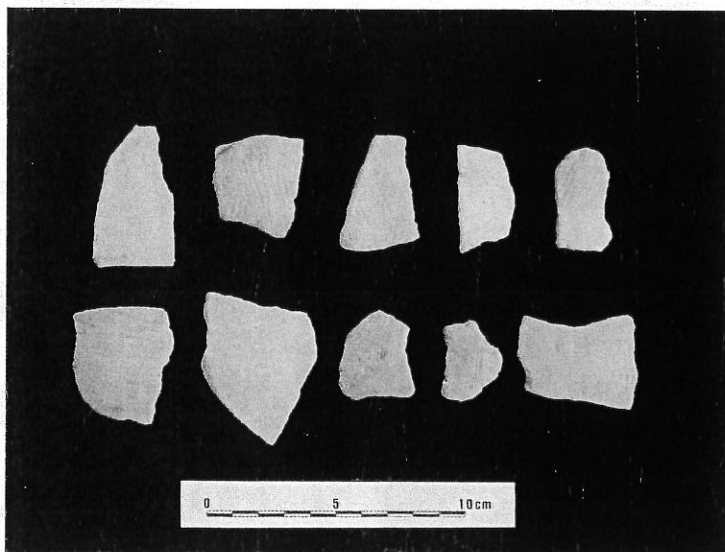
圖版 29
綠島公館遺址調查所採集之
穿孔板岩石器



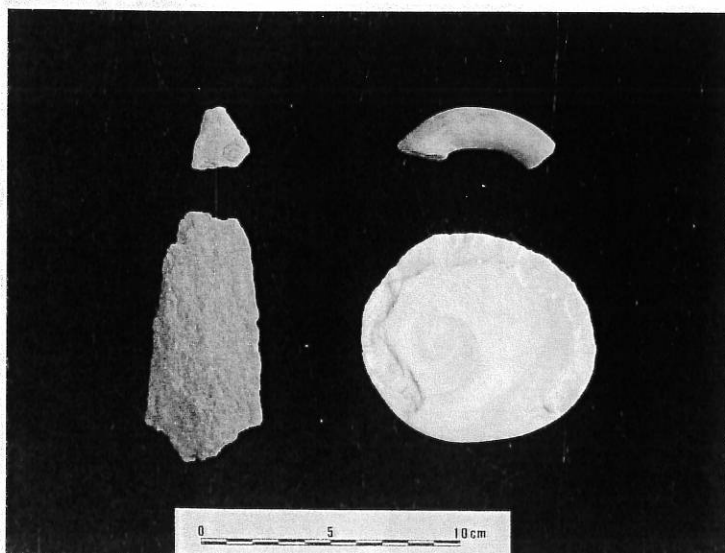
圖版 30
綠島公館遺址所採集之彈殼
(2006.10.10)



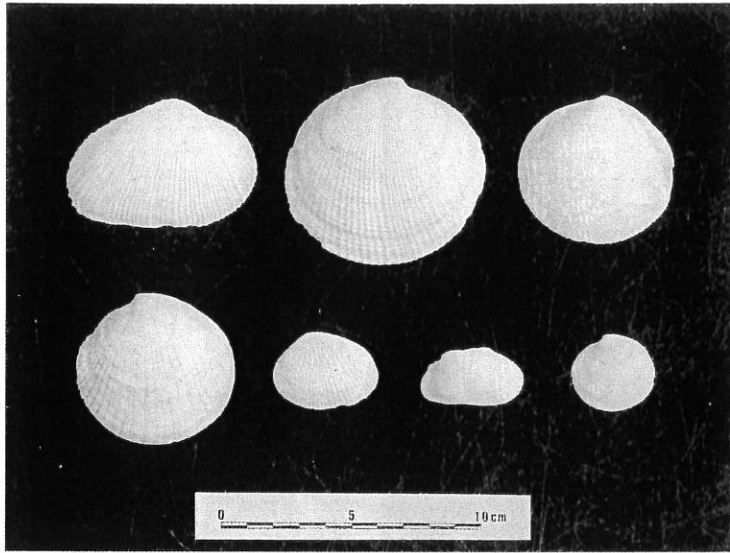
圖版 31
 綠島公館鼻遺址調查所採集
 之第二類陶(左上、中上)、
 第五類陶(右上、左下)、第四
 類陶(中下、右下)



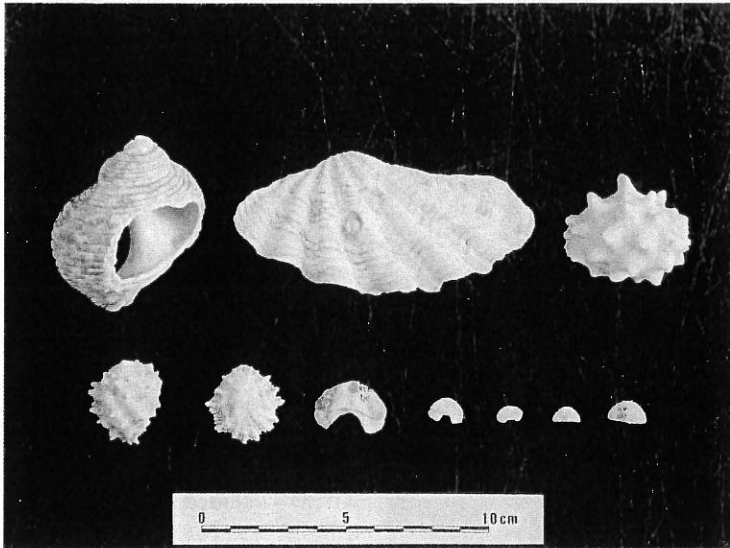
圖版 32
 綠島公館鼻遺址調查所採集
 之陶器紋飾：第一類陶(左上
 1)、第二類陶(左上 2~右上 1、
 左下 1~右下 1)



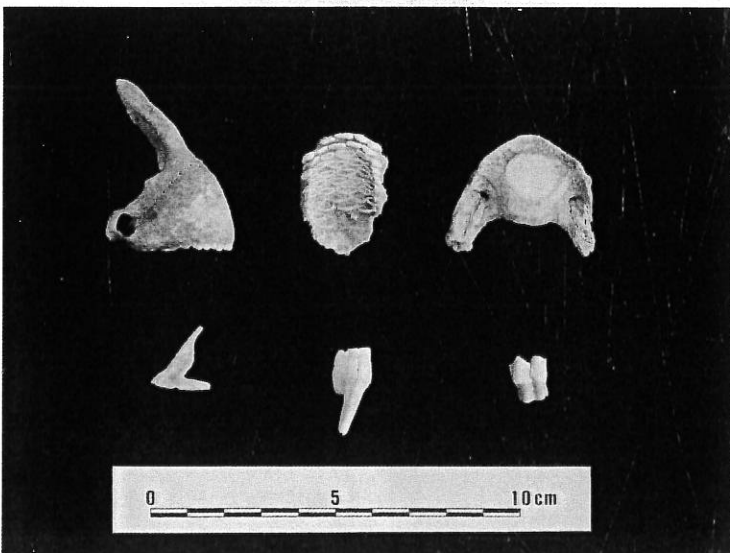
圖版 33
 綠島公館鼻遺址調查所採集
 之第四類陶紋飾(左上)、第四
 類陶把手(右上)、打製石矛(左
 下)、螺蓋製刮器(右下)



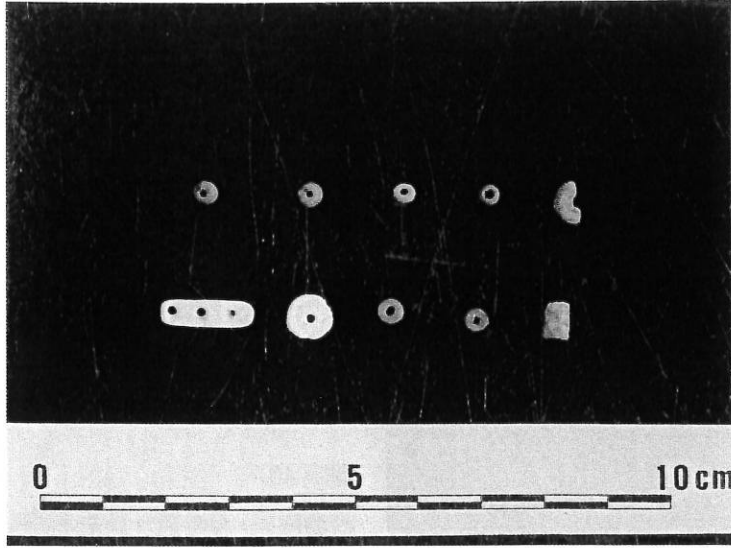
圖版 34
綠島公館鼻遺址調查所採集
之貝類



圖版 35
綠島公館鼻遺址調查所採集
之貝類

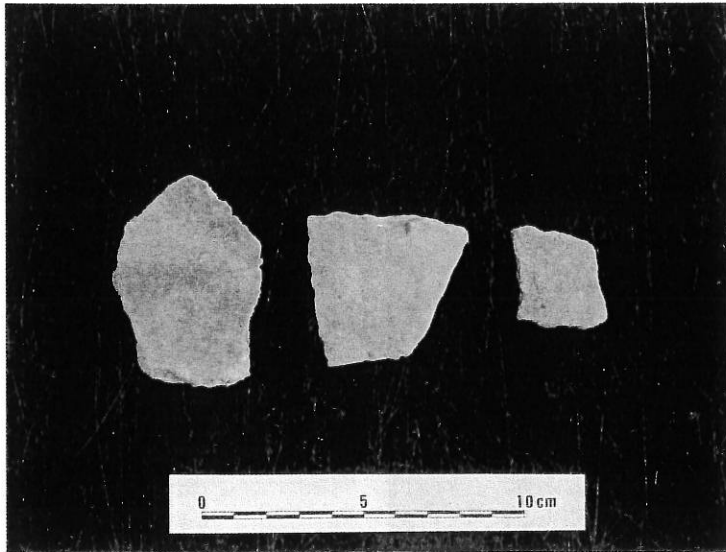


圖版 36
綠島公館鼻遺址調查所採集
之魚骨(左上~右上、左下)、
獸齒(中下、右下)



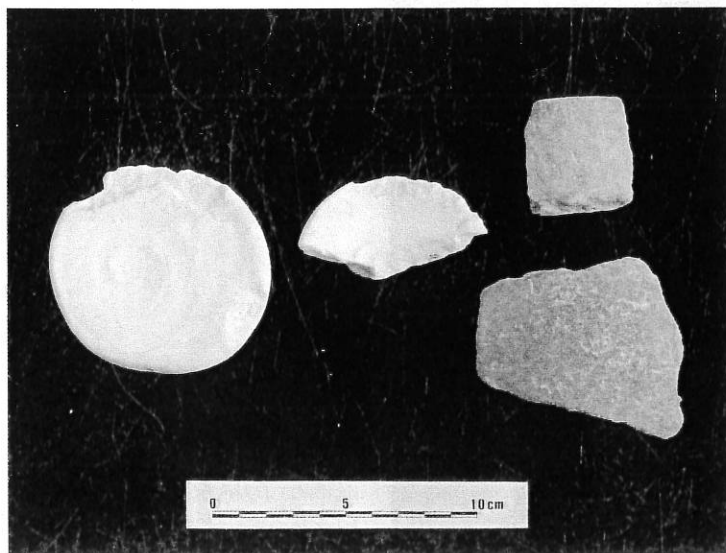
圖版 37

綠島公館鼻遺址調查所採集之陶珠(球形珠：左上 1、左上 2，管形珠：中上，環形珠：右上 2，扁平形珠：右上 1)、三孔貝器(左下 1)、貝珠(左下 2)、玻璃珠(環形珠：中下，管形珠：右下 1、右下 2)



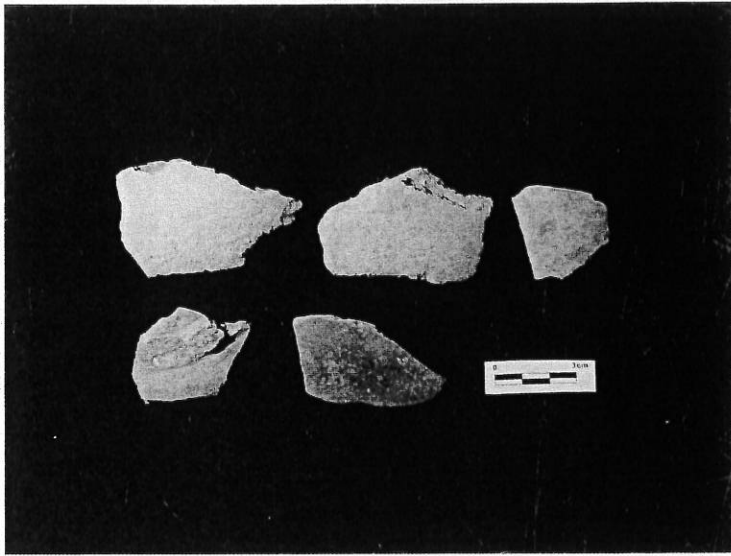
圖版 38

綠島海巡署岸巡及安檢兵力駐用廳舍調查所採集之陶片



圖版 39

綠島公館溝右側，環島公路南側，海巡署岸巡及安檢兵力駐用廳舍左側 P2 試掘坑出土之螺蓋製刮器、陶片



圖版 40
綠島南寮・漁港遺址調查所採
集之陶片



圖版 41
綠島南寮・漁港遺址調查所採
集之近代青花瓷及硬陶



圖版 42
綠島溫泉遺址採集的陶片(左
上、左下)以及溫泉Ⅲ遺址採
集的青花瓷片(右)