



國家人權博物館

NATIONAL HUMAN RIGHTS MUSEUM

白色恐怖景美園區 (新店二十張景美軍事看守所)

北部地方軍事法院暨法庭

北部地方軍事法院整修工程

說明簡報



ATELIER CUBE
徐忠瑋建築師事務所

現況分析

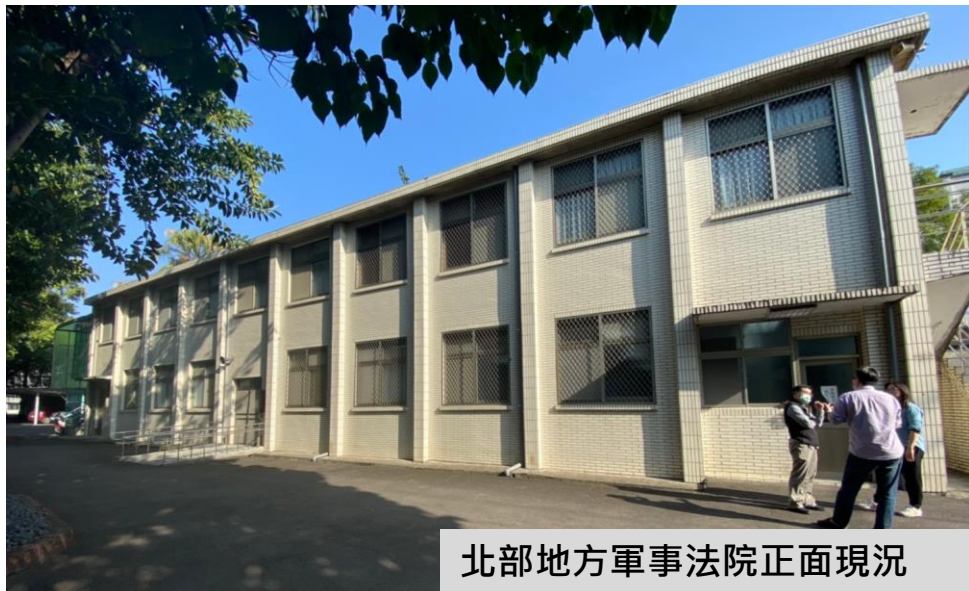


本案位於國家人權博物館所轄白色恐怖景美紀念區，北部地方軍事法院為二層建築，總樓地板面積546m²，為二層加強磚造建築，本建築竣工於1965年2月28日，為軍法學校時期興建之建築。目前為典藏及檔案庫房使用。

為改善北部地方軍事法院之機電線路老舊更新結構耐震能力補強及公共空間使用整修，將辦理整修工程。



現況分析



北部地方軍事法院正面現況



北部地方軍事法院側面現況



北部地方軍事法院背面現況



北部地方軍事法院側面現況

本案建築本體做為園區行政空間使用，內部使用為文物修復、儲藏空間使用。建築物內部大致保存尚屬良好，多為外牆滲水或植生所導致輕微壁癌、粉刷層脫落或者濕氣浸潤等問題。外觀背面有後期施作增加冷氣室外機，側面有後期窗洞調整所造成痕跡，開窗部位周邊有多處牆體龜裂狀況及修繕痕跡，其餘整體尚屬保存良好。

現況分析



2F文物存放空間

• 北部地方軍事法院-現況問題分析

1. 現況法庭空間為典研中心庫房，並堆置角鋼架。
2. 修復室空間過大，未能有效利用
3. 多處空間堆放各式雜物。
4. 建築物構造為柱樑結構，牆面部分為空心磚牆，結構部分為單跨，耐震能力恐不足。



現況法庭目前作為典研中心庫房使用



現況修復室

結構與構造安全及承載量之分析

| 結構系統概述

本建築於民國54年興建使用，興建當時之設計地震力、耐震要求、以及對鋼筋混凝土構件之韌性設計要求...等與現行法令規範有很大之差距。管理使用單位為確保結構安全，於107年7月委託台北市結構工程工業技師公會(柯鎮洋、黃暉懿結構技師)辦理建築物耐震力詳細評估工作，藉由耐震能力詳細評估結果瞭解建築物耐震能力，以作為後續補強工作之參考依據。

建物名稱	北院檢法庭 (現為典藏室及檔案室)		結構規模	地上2層地下0層	
構造型式	鋼筋混凝土 平面配置為長方形		興建年代	民國54年興建	
結構系統	RC梁柱構架, 隔間及外牆為非結構磚牆		主要跨度(m): 平面長向(X方向): 3.1 平面短向(Y方向): 8.2等		
平面尺寸	≒31mx8.2m		地面層總高 及樓層高(m)	樓總高約≒7.0m 1F、2F H=3.5m	
梁尺寸 (cm)	24x30,30x40	柱尺寸 (cm)	30x40	樓版 (cm)	RFL、1FL:12cm
原設計推估強度 (kgf/cm ²)	混凝土fc'	210		牆面 配置	外牆為1B磚牆 隔間牆為1/2B磚 牆及輕隔間牆
	鋼筋fy	2800			

結構系統基本資料

標的物查無原結構計算書，依據其興建年代研判：地震力計算採用 $V = CW$ ，其中 $C=0.1$ 、設計方法採用工作應力法 (WSD)、混凝土設計抗壓強度 $fc' = 210 \text{ kgf/cm}^2$ 、鋼筋降伏強度 #3~#6 $fy = 2800 \text{ kgf/cm}^2$ 。

結構與構造安全及承載量之分析

| 耐震能力詳細評估

Y 向耐震能力不足，需進行補強。

耐震能力補強設計，主要以樓層耐震能力提升替代桿件逐根檢討補強之方式。

現況耐震能力評估結果		
地震力作用方向	X	Y
耐震能力 $A_p(g)$	0.3100	0.1630
耐震能力標準 $A_T(g)$ ($I=1.25$, 475年迴歸期地震地表加速度)	0.24	
評估結果	$A_p > A_T$ 不需補強	$A_p < A_T$ 需補強

結構與構造安全及承載量之分析

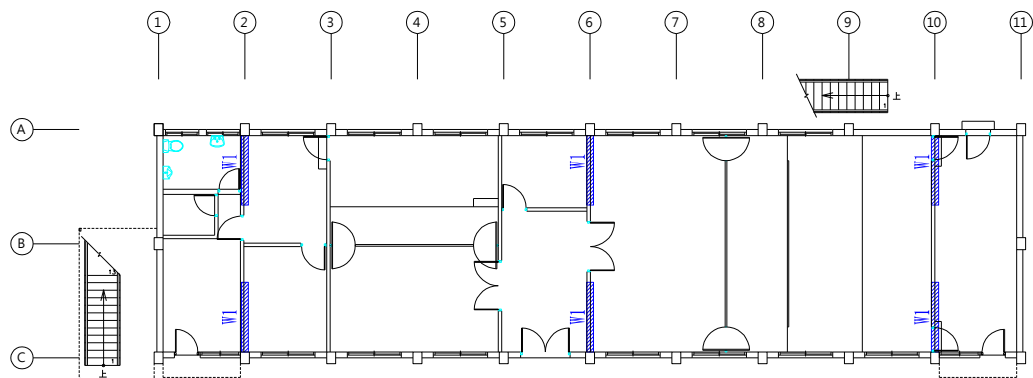
補強方案

補強方式：RC牆補強(1F~2F)+梁包覆鋼板補強(2FL)

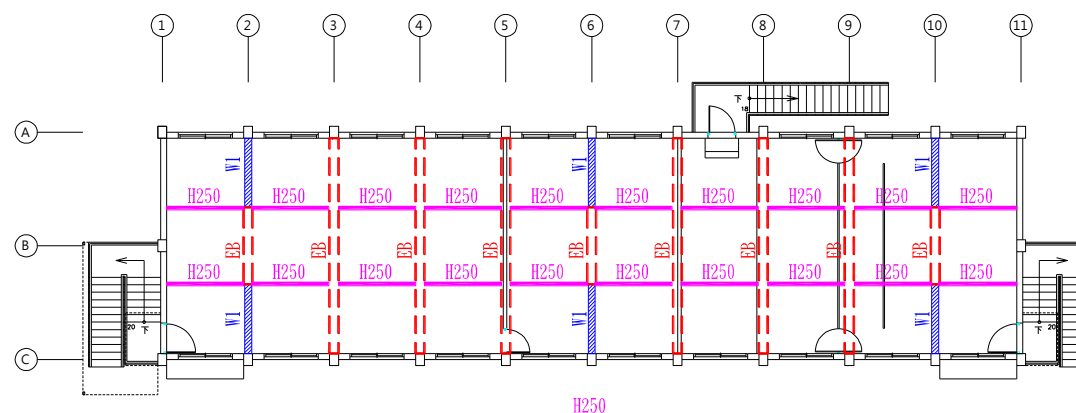
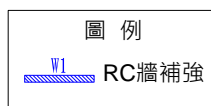
補強桿件材料強度：混凝土： $f_c' = 280\text{kgf/cm}^2$ 。

鋼筋： $f_y = 2800\text{kgf/cm}^2$ (#3~#5); $f_y = 4200\text{kgf/cm}^2$ (#6~#10)

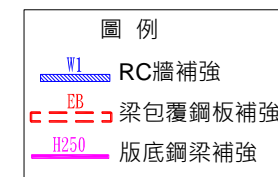
樓層	RC牆(道)	梁包覆鋼板(支)
1F	6	0
2F	6	9
小計	12	9



北院檢署法庭 壹層平面圖



北院檢署法庭 貳層平面圖



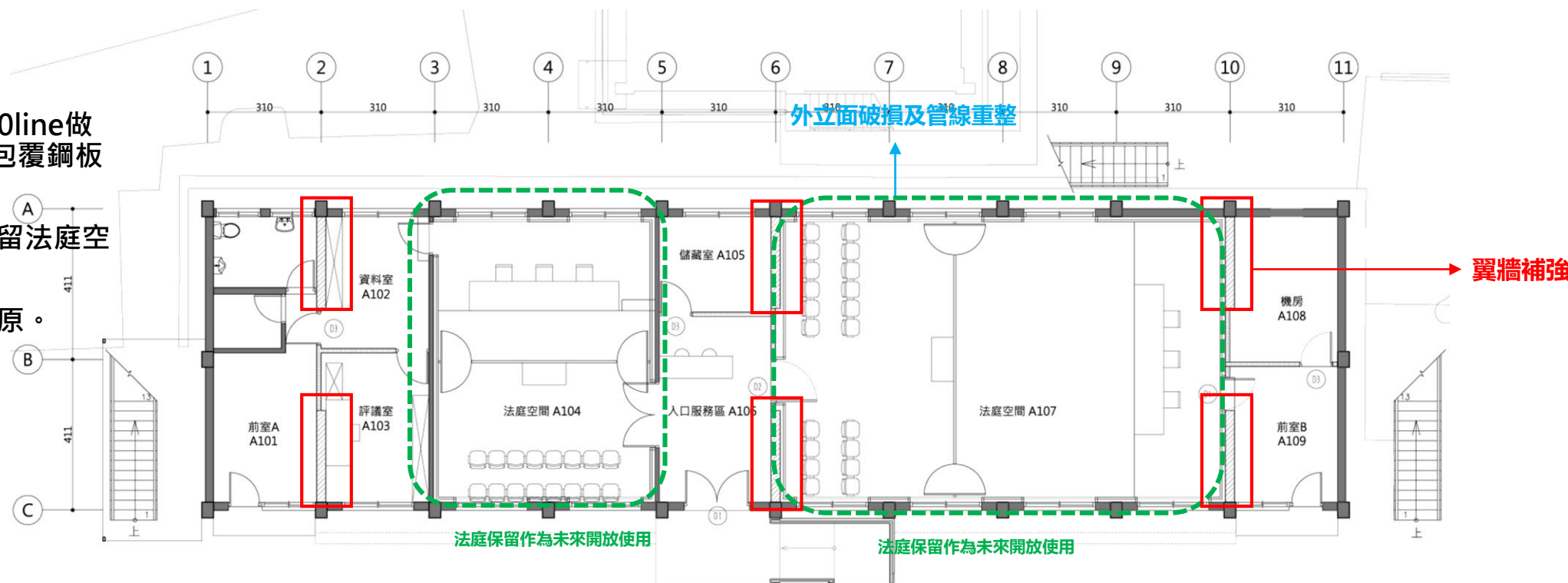
一層配置計畫

整體設計策略

本案再利用功能為人權博物館之典藏空間使用，為配合人權館內辦公人員配置及典藏機能整體調配，進行適宜之空間調整。設計策略將以既有結構配合耐震補強所構成平面框架，作為主要辦公空間分隔之基礎，以維持整體建築物之型態完整，另外配合文物修復及典藏資料存放之需求，增設必要之設施。

一層配置計畫：

- 1.耐震補強:2、6、10line做共計8道翼牆，及梁包覆鋼板補強。
- 2.原檔案室遷移，保留法庭空間。
- 3.其餘空間修繕、復原。



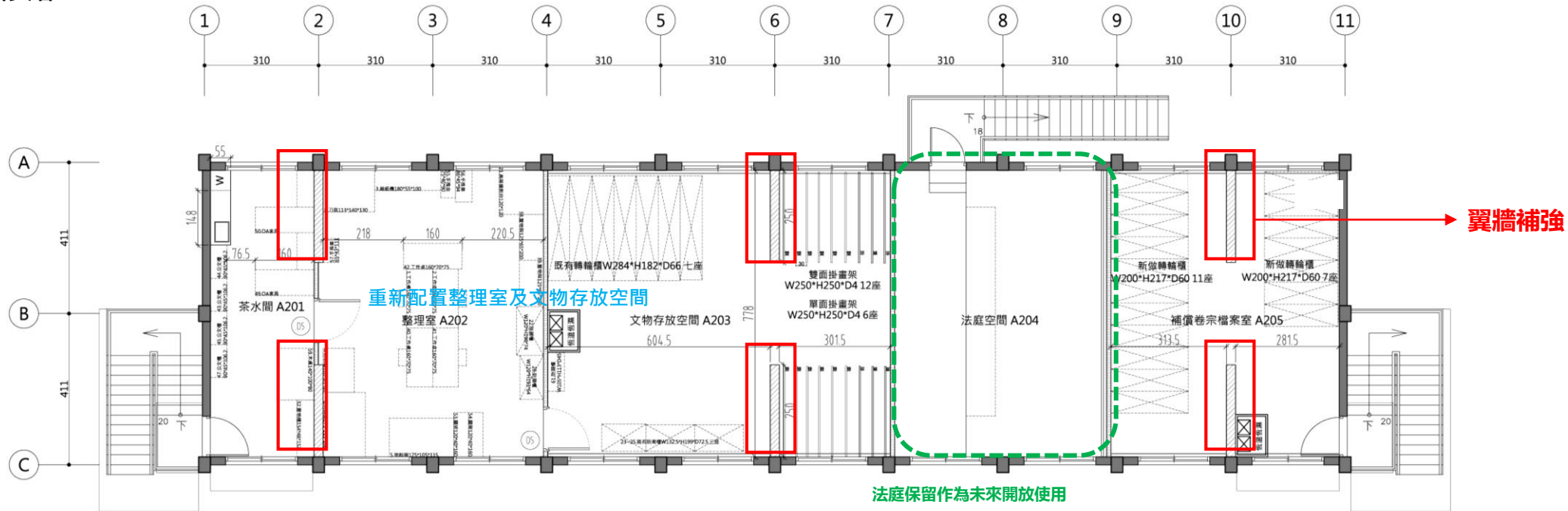
※ 1.圖面擺放家具皆為示意，實際位置、數量依館方現有家具為準。

北部地方軍事法院1F平面圖(再利用)

二層配置計畫

二層配置計畫：

1. 耐震補強: 2、6、10line 做共計8道翼牆，及梁包覆鋼板補強。
2. 重新配置整理室及文物存放空間。
3. 法庭空間保留、修繕。



※ 1. 整理室及其前室擺放家具皆為示意，實際位置、數量依館方現有家具為準。

北部地方軍事法院整修重點

- 1.內部以RC翼牆作為結構補強，不影響歷史建築原有風貌。
- 2.法庭空間整理重新復舊。
- 3.消防、空調設備更新。
5. 重新配置整理室及文物存放空間。
- 6.其餘零星修繕工程（油漆剝落、明架天花板損壞、立面磁磚修補等等）。

簡報結束
敬請指教

徐忠瑋建築師事務所